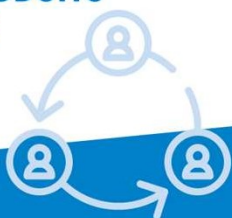




ACCOMPAGNER LES AGRICULTEURS

VERS DES SYSTÈMES
ÉCONOMES EN PRODUITS
PHYTOSANITAIRES



Accompagner les
agriculteurs vers des
systèmes économes en
intrants et des sols
préservés.



Coline DIEVAL - CIVAM du Pays Ruffécois

LE CONTEXTE DU GROUPE



Structure porteuse :

CIVAM du Pays Ruffécois

Nombre d'exploitations :

10

Localisation et répartition :

Pays Ruffécois, Nord Ouest
Charente (16).



Année de constitution et historique du groupe :

2011 avec initialement 8 agriculteurs. Remodelage en 2016
avec 3 agriculteurs « historiques ».

Les exploitations :

9 céréaliers et 1 polyculteur-éleveur. 2 agriculteurs en
Agriculture Biologique, le reste en Techniques de Cultures
Simplifiées ou en Agriculture de Conservation des Sols.

Les systèmes travaillés :

Systèmes en grandes cultures en terres de groies
argilo-calcaires peu profondes, parfois avec une
partie en terre de marais.

Systèmes diversifiés avec céréales, légumineuses,
cultures de printemps...

Les objectifs des agriculteurs :

Il s'agit avant tout de stabiliser des systèmes avec
une plus grande résilience grâce à une diversité
importante, gagner en autonomie décisionnelle et
vivre de son métier tout en réduisant les intrants et
en améliorant le regard de la société.

Les bioagresseurs préoccupants :

Adventices : Ray Grass et autres graminées, Rumex,
chardons, parfois Ambroisie.
Ravageurs : Limaces, mulots, altises.
Maladie : Anthracnose, rouille jaune et septoriose, carie.

➔ En savoir plus sur le groupe



Coline DIEVAL

L'ingénieur.e Réseau
du groupe

Avec deux objectifs principaux (réduction des lft et
réduction du travail du sol) mais deux entrées
différentes (agriculture biologique et agriculture de
conservation des sols), les membres du groupe sont
complémentaires. Ils entretiennent mutuellement leurs
questionnements et s'enrichissent de leur diversité.

Accompagner ce groupe DEPHY c'est une aventure
dans les champs mais aussi une aventure humaine.
Nous créons des espaces d'échanges ensemble,
desquels agriculteurs comme animatrice ressortent
nourris de nouvelles idées.

+ MOTEURS

Une envie commune de partager et
d'avancer !

Un besoin de reconnexion à leur
ferme et leur territoire.

Des agriculteurs moteurs et
innovateurs dans le groupe.

Une convivialité à toute épreuve !

- FREINS

Le manque de temps pour se
retrouver, pour tester...

Une faible marge de manœuvre
économique et un poids des
cahiers des charges parfois
incontournables.

ACCOMPAGNER LES AGRICULTEURS

VERS DES SYSTÈMES
ÉCONOMES EN PRODUITS
PHYTOSANITAIRES



ACCOMPAGNER LES AGRICULTEURS VERS DES SYSTÈMES
ÉCONOMES EN INTRANTS ET QUI PRÉSERVENT LE SOL.



LA PROBLÉMATIQUE

Coupler diminution du travail du sol et diminution des IFT.

Quelle est la problématique travaillée par le groupe ?

L'ensemble des membres du groupe sont conscients du lien qui unit santé du sol et santé des plantes.

Cependant les pratiques de conservation des sols sont souvent liées à des problématiques qui engendrent l'utilisation de produits phytosanitaires, notamment herbicides: gestion des couverts végétaux, des repousses et de la flore adventice.

L'objectif est donc de créer des systèmes qui permettent de diminuer fortement le travail du sol tout en diminuant les IFT ou en les maintenant à bas niveaux, mais aussi pour les quelques membres en AB de diminuer le travail du sol sans phytos.

D'où vient cette préoccupation ?

Les fermes du groupe sont situées sur des sols superficiels calcaires, le travail du sol est donc depuis toujours un problème avec une gestion chronophage des pierres, qui sont ramenées en surface. Face à une flore adventice de plus en plus persistante, l'augmentation des passages d'outils et donc du temps de travail ont aussi fait réagir les agriculteurs, avec un objectif de réduction du temps de travail.

De plus le constat d'érosion des sols nus, de perte de fertilité et donc de rendement, de pollution diffuse des eaux ont été des déclencheurs importants dans un objectif de durabilité.

Comment s'est construit un projet autour de cette thématique ?

Du constat de la perte de vie du sol, beaucoup se sont dirigés vers l'agriculture de conservation des sols ou l'application de techniques culturales simplifiées (TCS) et d'autres déjà en AB ou en conversion, ont gardé cet objectif de préservation du sol avec ce défi de ne pas avoir recours aux phytos. C'était donc une richesse d'avoir ces différents profils qui ont ainsi construit un projet autour de leurs différents angles de vue pour aller vers le même objectif !

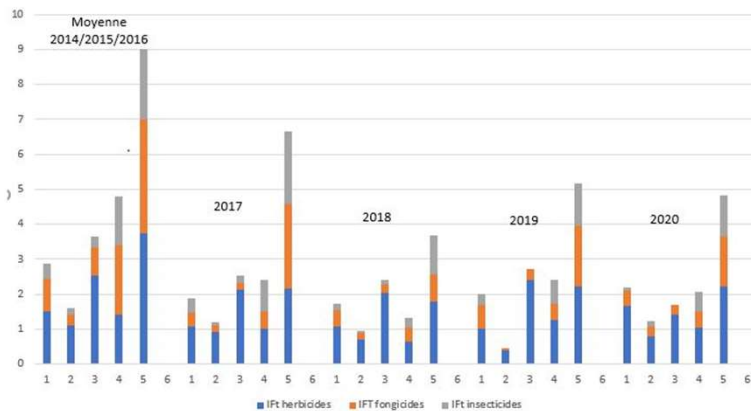
Quel est le but recherché par l'accompagnement ?

Recréer des systèmes de cultures c'est travailler avec le vivant et avec des contraintes qui sont propres à chacun. Le but de l'accompagnement est de faire découvrir l'univers des possibles, de leur faire dépasser les limites qu'ils semblent voir et de travailler ensemble l'adaptation de ce panel de solutions à LEURS cas.

Quels sont les liens avec les autres axes de travail du groupe ?

Si santé du sol rime bien avec santé des plantes, c'est sur celle-ci que le groupe DEPHY s'est aussi penché avec notamment des essais d'extraits fermentés et une montée en compétence toujours sur ce lien santé du sol/des plantes.

Evolution des IFT des 6 membres réengagés de 2016 à 2020



Evolution des IFT (herbicide, fongicide et insecticide) entre 2016 et 2020 de 6 membres du groupes (réengagés sur la période 2022-2026).



Les visites de parcelles

En aucun cas pour donner un conseil individualisé, la visite de parcelle avec l'agriculteur.trice lui permet d'exprimer plus facilement son ressenti sur ses objectifs ou ses problématiques. Du côté accompagnateur, on obtient des informations plus claires, on a une vision plus globale de ce qui se fait chez les uns et les autres et on peut mettre plus facilement en lien les membres du groupe sur leurs problématiques communes.

L'ACCOMPAGNEMENT RÉALISÉ



EN INDIVIDUEL

Hiver 2015-2016

Bilan de campagne individuel

- Connaître les problématiques, les tests et les projets
- Réfléchir à un plan d'action

Printemps 2018

Visites de parcelles

- Créer du lien et mieux communiquer
- Comprendre plus facilement les problématiques de chacun.e.

Hiver 2019

Bilan de campagne individuel

- Application des formations?
- Discussion sur la stratégie
- Mise en évidence des besoins supplémentaires



QUELS BUTS ?

- › Contourner les freins aux changements en utilisant en priorité les expériences internes au groupe, mais aussi l'apport de connaissances extérieures quand nécessaire .
- › Profiter des expériences d'autres agriculteurs pour ouvrir le champs des possibles et ne pas rester sur des impasses.

EN COLLECTIF

Co-construction d'un système des TCS vers l'AB

Hiver 2015/2016

- Passage au bio avec faible travail du sol
- Diminuer les freins au changement en collectif
- Construction d'un système de culture en utilisant les connaissances du groupe et en prenant en compte les contraintes de l'agriculteur

Formation avec Konrad Schreiber « améliorer la durabilité de mon système grâce à l'ACS »

Novembre 2016

- Intervention d'un « expert »
- Gagner en compétences
- Mieux appréhender la mise en place de l'agriculture de conservation des sols sur ses parcelles

Formation avec Sarah Singla « conduire sa ferme en Semis direct sous couvert végétal »

Mars à octobre 2018

- Intervention d'un « expert »
- Montée en compétences

Voyage d'étude « Réduction du travail du sol en AB et ré-introduction de l'élevage en système céréalier en ACS »

Octobre 2020

- Ouvrir le champs des possibles !
- Echanger avec des agriculteurs qui ont trouvé un autre équilibre entre intrants et travail du sol sur leurs fermes .

Expérimentation extraits fermentés

Mars à octobre 2018

- Allier réduction de l'IFT à la réduction du travail du sol
- Tester pour sortir des impasses

2^{ème} voyage : ABC, association de cultures, pâturage de couverts ...

Juin 2021



Zoom sur l'action page suivante



Questionnement système



Situation d'impasse



Idées extérieures



La co-construction de système de culture

On s'appuie sur l'outil Ecophyt'eau® pour réfléchir ensemble au système de culture d'un membre du groupe. On fait intervenir cette action lorsqu'un des membres a un doute, n'ose peut-être pas franchir un cap important (passage à l'AB, à l'ACS...) ou est confronté à une problématique importante (maladie, adventices). Tout le monde en sort gagnant avec de nouvelles idées !

ACCOMPAGNER LES AGRICULTEURS

VERS DES SYSTÈMES
ÉCONOMES EN PRODUITS
PHYTOSANITAIRES



Eline Lombart, CIVAM du Marais
Mouillé (79)

Ca fait du bien de sortir de chez soi et de voir de nouvelles idées. Parfois cela nous sort aussi de notre zone de confort et de nos blocages !

BOIREAU, Lionel
Membre du groupe DEPHY

Pour aller plus loin

Visitez la page du groupe :
<https://ecophytopic.fr/dephy/fermes-dephy-grandes-cultures-en-nord-charente>

Contactez l'animatrice pour avoir les compte-rendu des voyages d'étude ou des retours !

ACCOMPAGNER LES AGRICULTEURS VERS DES SYSTÈMES
ÉCONOMES EN INTRANTS ET QUI PRÉSERVENT LE SOL.



ZOOM SUR UNE ACTION

Partir vers de nouveaux horizons pour ouvrir le champ des possibles !

La situation :

Le groupe se connaît bien depuis sa création voire même avant pour certains. Ils connaissent leurs fermes respectives et apprécient d'y aller, de voir les nouveautés, de s'encourager. Chacun prend des décisions ou teste de nouvelles choses, notamment en étant alimenté par les idées des autres et les échanges.

Mais au bout d'un moment on peut s'apercevoir que chacun suit une trajectoire et trouve moins de nouveautés au sein du groupe pour continuer de l'améliorer. On peut peut-être même parler d'une sorte d'uniformisation des trajectoires ?

Pour proposer de nouvelles idées, il devient difficile de se reposer uniquement sur des formations. Celles-ci expliqueront de nouveaux leviers, aideront à les appliquer dans ses propres conditions. Mais il faut absolument commencer par faire germer l'idée en la voyant chez un.e autre agriculteur.trice, d'où l'idée du voyage d'étude !

Comment avez-vous procédé ? Qu'avez-vous fait ?

Nous avons échangé sur l'idée même de partir plusieurs jours et trouvé les conditions qui motivent certains à participer : voyage sur deux jours, distance maximale, rythme des journées...

Dans le même temps j'ai essayé de décoder leurs attentes, ce qu'ils/elles voudraient voir, et aussi s'ils avaient des idées concrètes de lieux à visiter.

J'ai aussi beaucoup fait appel au réseau CIVAM pour avoir des retours d'expériences et des contacts de fermes qui pouvaient correspondre aux demandes (réduction du travail du sol en AB, complémentarité élevage/cultures...).

Deux voyages d'étude ont ainsi eu lieu sous deux formats différents :

- Le 1^{er} basé sur des rencontres entre groupes DEPHY. Chaque jour nous étions sur la ferme d'un ou deux agriculteurs, mais d'autres membres du groupe étaient présents et les thèmes étaient variés.
- Le 2^{ème} a vu s'enchaîner deux visites de fermes (1 par jour) plus détaillée (partie en salle, partie sur le terrain) par des « agriculteurs/formateurs ».

Quel bilan en tirer ?

Chaque fois un bilan positif ! Les participants reviennent vraiment avec des idées différentes, auxquelles ils auraient plus difficilement eu accès au sein du groupe.

Ce sont aussi de supers moments de partage avec ceux qui nous reçoivent mais aussi entre participants !

Quelles suites à ce travail ?

La suite c'est de continuer à organiser un voyage par an !

Aujourd'hui on s'organise avec différents groupes DEPHY notamment du Réseau CIVAM Poitou Charente pour faire un voyage en commun, pour toujours plus d'échanges.



MES CONSEILS POUR QUE ÇA MARCHE

- Vraiment préparer le contenu et la forme AVEC les participants
- Ne pas essayer d'avoir tout le groupe. Même avec quatre personnes, le voyage sera intéressant !
- Prévoir des temps de repos le soir, la découverte toute la journée s'est fatiguant ! Mais à la fois ménager des temps d'interconnaissance convivial entre les participants s'ils viennent de groupes différents.

ACCOMPAGNER LES AGRICULTEURS

VERS DES SYSTÈMES ÉCONOMES EN PRODUITS PHYTOSANITAIRES



ACCOMPAGNER LES AGRICULTEURS VERS DES SYSTÈMES ÉCONOMES EN INTRANTS ET QUI PRESERVENT LE SOL.



QUELS RÉSULTATS ?

Quelles ont été les évolutions du groupe sur cette problématique ?

Tous les agriculteurs du groupe ont vu leurs IFT baisser notamment grâce au travail sur les leviers d'efficacité et donc de réduction de doses, de choix optimal des conditions de traitement... Dans le même temps, et encore aujourd'hui, chacun a mis en place des leviers importants de reconception liés à la diminution du travail du sol. Par exemple :

- comme une importante diversification des rotations notamment avec l'ajout de légumineuses ou de cultures moins répandues comme le millet ou le sarrasin.
- L'implantation régulière de couverts chez certains membres du groupe

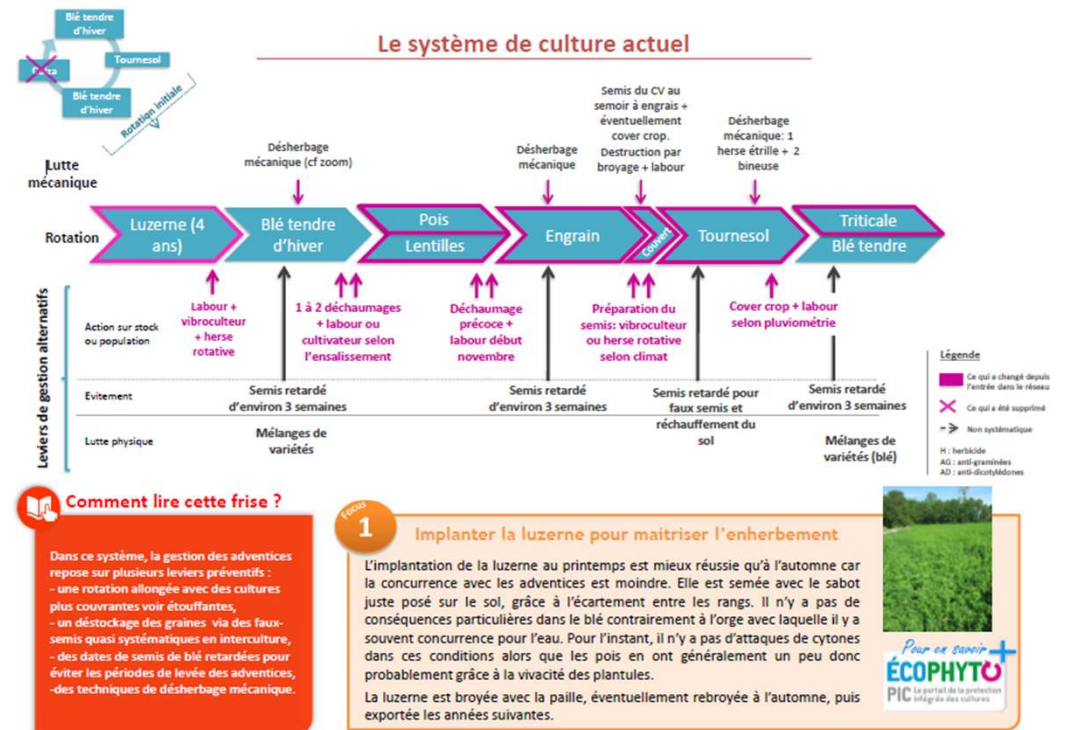
Ils ont aussi fait évoluer leurs réflexions avec un travail plus flexible pour s'adapter aux contraintes météorologiques ou à d'autres opportunités comme l'utilisation des repousses de cultures, la récolte de certains couverts en semences etc.

Quelles questions reste-t-il à travailler ?

La réduction des IFT est notamment basée sur les fongicides et insecticides. La gestion de la flore adventice (parfois résistante) et des couverts reste un point à travailler en condition de réduction du travail du sol ou semis direct.

Des leviers comme les associations de cultures voire le relay-cropping, qui complèteraient et permettraient de sécuriser les systèmes, semblent aussi faire face à certaines impasses, notamment d'infrastructures de tri ou de techniques de récoltes.

Pour finir, les membres du groupe cherchent aussi à gagner en autonomie sur le lien entre santé du sol et santé des plantes et donc leur gestion de la nutrition des plantes, pour compléter leurs avancées en terme de durabilité de leur système.



Exemple de l'évolution du système d'un des membres : ajout de Luzerne, diversification notamment avec légumineuses, couverts végétaux et différents leviers alternatifs

Quelles sont les perspectives d'évolutions des agriculteurs du groupe ?

Certains des agriculteurs du groupe se dirigent vers la conversion à l'agriculture biologique totale ou partielle. D'autres poursuivent leur trajectoire vers l'Agriculture de Conservation des Sols. Certains portent aussi une réflexion sur la réintroduction des animaux sur leur ferme ou la coopération avec des voisins.e.s éleveurs.es.

Tous ont des besoins toujours plus pointus en connaissances pour créer le système qui leur correspond au mieux

ACCOMPAGNER LES AGRICULTEURS

VERS DES SYSTÈMES
ÉCONOMES EN PRODUITS
PHYTOSANITAIRES



Coline DIEVAL, CIVAM du Pays ruffécois , 2020

Retrouvez d'autres expériences
d'accompagnements et toutes nos
productions sur :

 www.ecophytopic.fr

Action du plan Ecophyto piloté par les ministères en charge de l'agriculture, de l'écologie, de la santé et de la recherche, avec l'appui technique et financier de l'Office français de la biodiversité.



Document réalisé par : Coline DIEVAL

 ruffecois@civam.org

Décembre 2021

ACCOMPAGNER LES AGRICULTEURS VERS DES SYSTÈMES
ÉCONOMES EN INTRANTS ET QUI PRÉSERVENT LE SOL.



REGARDS CROISÉS SUR L'ACCOMPAGNEMENT

L'Ingénieur.e Réseau

En quoi les leviers, les outils d'accompagnement mis en place ont-ils permis au groupe d'avancer ?

Ensemble dans le groupe, les membres travaillent surtout sur la prise de risque, l'entraide et le soutien. C'est sur ces points là que l'accompagnement est crucial. Par une attitude d'écoute permanente et en se mettant à la même position qu'eux, en faisant partie intégrante du groupe, l'accompagnement et la présence de l'IR les fait avancer, car on peut ainsi vraiment orienter les rencontres en fonction de leurs besoins.

Quelles sont vos perspectives pour accompagner encore plus loin le groupe ?

Pour aller encore plus loin, je pense qu'il faut jouer sur les partenariats et quasiment intégrer au groupe des experts, des membres extérieurs, avec des interventions et des visites de plus en plus adaptées et qui suivent leurs évolutions sur le long terme.

Que vous apporte le groupe et l'accompagnement dans DEPHY ?

Le groupe me permet d'essayer des choses que je n'aurais pas osé faire seul, de prendre des risques déjà explorés par d'autres.

C'est une ouverture continue sur des solutions nouvelles !

ALLARD Antoine, membre du groupe DEPHY



PRINCIPALES RÉUSSITES

Une adaptation à leur demande et à leur rythme.

Construction d'un climat d'échange de qualité.

Echanger énormément avec les membres du groupe, c'est la clé pour moi. Il faut créer un climat de confiance et faire comprendre qu'on est là Pour comprendre avec eux justement ! Et non pour leur imposer quoi que ce soit.



PRINCIPALES DIFFICULTÉS

Le temps ... autant pour les membres du groupe que pour l'IR.

La nécessité d'embarquer tout le monde sur le bateau et de ne laisser personne derrière, même s'ils n'ont pas tous les mêmes centres d'intérêt et les mêmes possibilités.