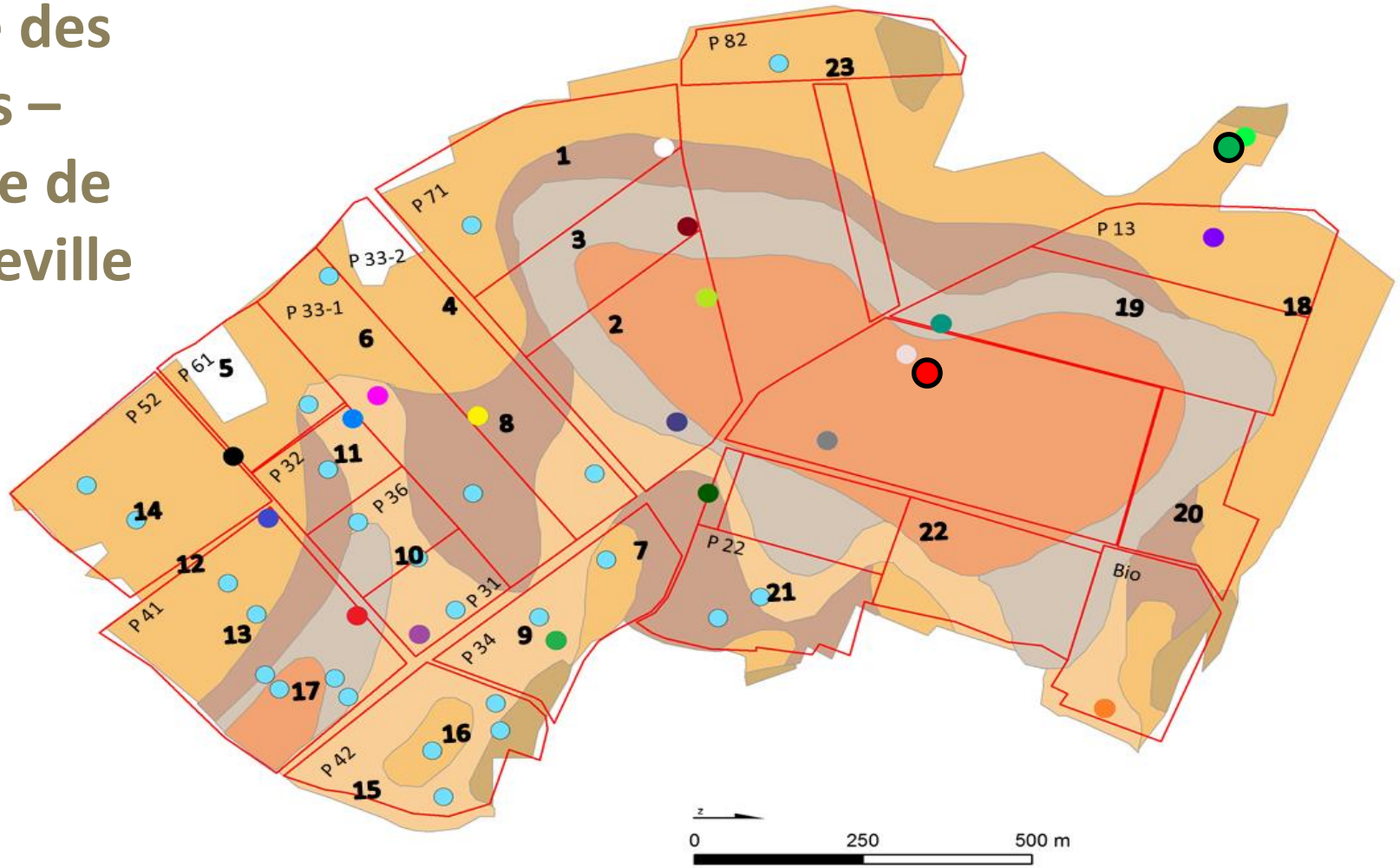


# Carte des sols – Ferme de Boigneville



## Légende 1968

- $L_3aK$ : sol non calcaire profond non graveleux LA puis AL
- $L_2$ / $M$ : sol non calcaire moyennement profond non graveleux LA puis AL
- $LAK_2$ / $M$ : sol calcaire moyennement profond non graveleux AL
- $LAKP1$ / $M$ : sol calcaire mince moyennement graveleux AL
- $PK$ : sol calcaire mince très graveleux AL
- $PK$ / $S$ : sols colluviaux

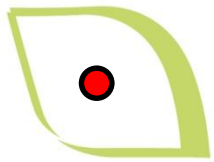
- Fosse n° 112
- Profil n° 59
- Profil n° 15
- Fosse n° 119
- Fosse n° 120
- Profil n° 21
- Fosse n° 111
- Fosse n° 118
- Profil n° 29
- Fosse n° 116
- Profil n° 6
- Fosse n° 115
- Profil n° 3
- Profil n° 56
- Profil n° 41
- Profil n° 84
- Fosse n° 117
- Fosse n° 114
- Fosse n° 113

## Légende 1978

**1, 2, 3...** Prélèvements dans les parcelles de 1978

### Autres Légendes

- P 52... Nom des parcelles de la Digiferme (2015)
- Délimitation des parcelles
- Prélèvements dans les parcelles de la micro-ferme



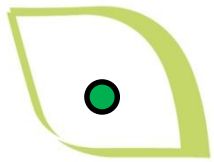
# Limon argileux assez profond sur calcaire dur (Néoluvisol)

- Sol sain, bon drainage hivernal.
  - Enracinement des cultures annuelles jusqu'à 60 à 100 cm. La réserve utile est de l'ordre de 120 mm.
  - Stabilité structurale correcte. Battance ou prise en masse possible en cas de lit de semences fin.
  - Sensibilité au tassement assez moyenne.
  - Bonne aptitude naturelle à la restructuration par dessiccation et fissuration (fentes de retrait).
- **Sol bien adapté à la plupart des techniques d'implantation (labour, TCS, semis direct).**
  - **Bon potentiel en sec sur céréales (blé 85-90 q/ha; OP 70-75 q/ha)**
  - **Irrigation valorisée pour les cultures d'été (maïs, betteraves). Pluies : 640 mm/an.**



Profondeur (cm)	Description	% argile	% limon fin	% limon grossier	% sable fin	% sable grossier	% calcaire total	% MO	pH eau
0-30 (Ap)	Limon argileux sain, brun, polyédrique fin, pas de cailloux	24	28	39	7	2	traces	2.2	7.1
30-80 (Btg)	Argile limoneuse saine, rougeâtre, polyédrique, pas de cailloux	32	31	33	3	1	traces	1.2	7.6
80-120 « Loess » (C)	Limon argileux calcaire, brun jaunâtre, peu de racines, pas de cailloux.	25	30	21	14	10	31	1.1	8.3
>120	Calcaire dur (calcaire du Gâtinais, étage inférieur du calcaire de Beauce)								

Source INRA : Etude des sols du domaine de Boigneville, Bétrémieux R. et Darthout R., 1968.



# Sol argilo-calcaire superficiel sur calcaire dur (Rendzine)

- Sol très sain, très bon drainage hivernal.
  - Enracinement des cultures annuelles jusqu'à 50 cm (très variable). La réserve utile est de l'ordre de 55 mm.
  - Très bonne stabilité structurale.
  - Sensibilité au tassement assez faible.
  - Très forte aptitude naturelle à la restructuration par dessiccation et fissuration (fentes de retrait).
- 
- **Sol bien adapté aux techniques sans labour (TCS, semis direct) et beaucoup moins au labour**
  - **Potentiel moyen et variable en sec sur céréales (blé 65 q/ha; OP 55 q/ha)**
  - **Irrigation indispensable pour les cultures d'été (maïs, betteraves). Pluies : 640 mm/an.**



Profondeur (cm)	Description	% argile	% limon fin	% limon grossier	% sable fin	% sable grossier	% calcaire total	% MO	pH eau
0-20 (Ap)	Argile limoneuse, brun foncé, polyédrique fin, avec 10% de cailloux	65	26	18	12	10	15	5.5	8.0
20-40	Argile limoneuse, brun, polyédrique, avec 10% de cailloux	29	35	13	8	15	40	3.5	8.2
>40	Horizon très calcaire, mélange de matériau friable et de nodules calcaires	9	60	5	5	22	90	0.4	8.5

Source INRA : Etude des sols du domaine de Boigneville, Bétrémieux R. et Darthout R., 1968.