

# FICHE TRAJECTOIRE

VERS DES SYSTÈMES  
ÉCONOMES EN PRODUITS  
PHYTOSANITAIRES



©Molinari

## CHÂTEAU PONT DE BRION

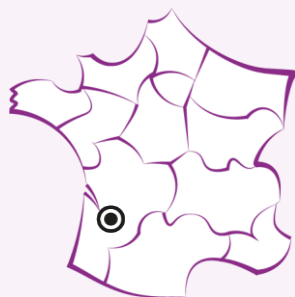
Traiter le moins possible et stopper le  
glyphosate

*Charlotte Molinari*

VITICULTRICE

25/11/2020

## LA FERME DEPHY



**Localisation :**  
Langon / Gironde

**Types de productions  
/Appellations :**  
Vins en appellation Graves

**Certification/Label :**  
HVE

**Objectifs de rendement :**  
60 hl/ha pour les rouges, 63 hl/ha  
pour les blancs

**Circuit commercial :**  
Direct (70%), vente CHR (10%),  
Négoce (20%)

**Autres ateliers :**  
Non

**Main d'œuvre :**  
2 main d'œuvre familiale + 2  
permanents + recours à entreprises  
travaux agricoles

**SAU :**  
Total : 22,36 ha  
SAU Vigne : 22,36 ha  
Système de culture DEPHY : 22,36 ha

**Spécificité :**  
Sol graveleux et péri-urbain

## LE SYSTÈME DE CULTURE DEPHY

**Cépage (s) :** Merlot, Cabernet Sauvignon, Cabernet Franc, Petit  
Verdot, Sauvignon Blanc, Sauvignon Gris, Sémillon

**Appellation (s) :** Graves

**Certification/Label :** HVE

**Mode de conduite :** Taille bordelaise et cordons

**Densité de la plantation :** 5000 à 5555 pieds/ha

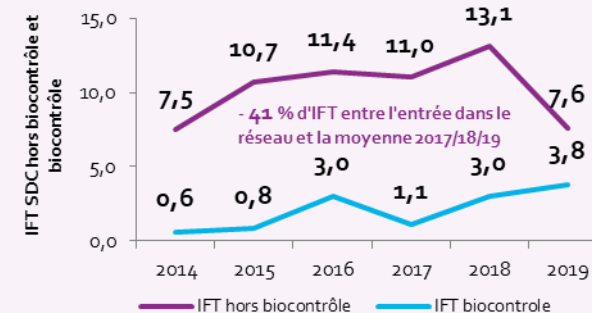
**Agroéquipement :** Pulvé s21 voûte droite double turbines, lames  
intercepts, disques intercepts...

**Spécificité :** Sol sablo-graveleux, certaines parcelles proches  
d'habitation

## Objectifs et motivations de l'agriculteur

Le Château Pont de Brion est une exploitation viticole située à la périphérie de la ville de Langon, ville de 7500 habitants en Gironde. Certaines parcelles de vignes sont proches d'habitations. Le vignoble est divisé en 3 îlots sur 3 communes différentes mais proche de l'exploitation. Le Château est uniquement tourné vers la viticulture et a stoppé la polyculture à la fin des années 80. C'est à cette période que Pascal Molinari, le père de Charlotte s'installe. C'est aussi avec Pascal que les coûts de production sont raisonnés tout en gardant une vendange qualitative et aux rendements de l'appellation. Depuis plus de 10 ans, Pascal obtient un programme phytosanitaire à faible IFT, variant tout de même en fonction du millésime mais restant largement inférieur d'en moyenne 20% à l'IFT régional. En 2015, Charlotte s'installe sur l'exploitation familiale et amène avec elle la volonté d'avoir un moindre impact environnemental tout en restant à faible IFT. Son souhait : obtenir un vin « o résidu » avec « o CMR » et « o herbicide ».

### Maintien bas des phytos



Méthode de calcul : IFT à la cible visée non millésimé.



”

1980 – Mon grand père, Antonio est un émigré italien. Il s'est installé sur l'exploitation de son beau-père quand il a rencontré ma grand-mère et a plus que triplé la superficie des vignes. Il a stoppé l'élevage existant mais a gardé la culture du maïs.

“



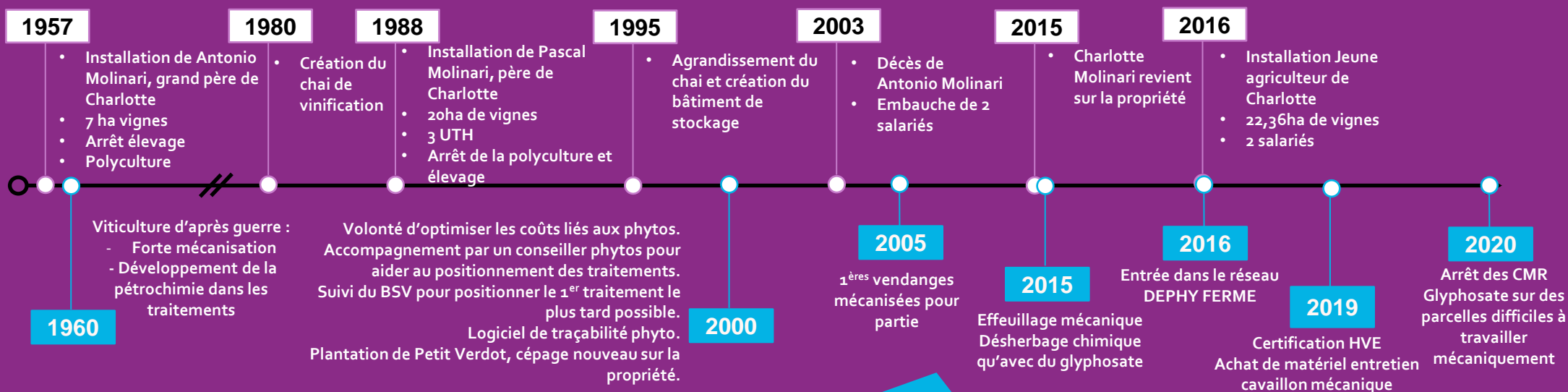
## LA TRAJECTOIRE EN QUELQUES ÉTAPES



”

1988 – L'installation de mon père a fait que l'exploitation est passée de la polyculture traditionnelle au secteur Sud Gironde à la culture spécifique de la vigne avec le développement de la commercialisation en directe.

“



### Optimisation des traitements

**2007- 2017-** Pour baisser ses IFT, Pascal cherche à positionner le premier traitement le plus tard possible. Il suit l'évolution de la maturité des œufs de mildiou décrite dans le Bulletin de Santé du Végétal pour le positionner juste après les premières contaminations primaires. Il respecte la rémanence de ses produits et analyse la météo à venir pour renouveler son traitement. Il arrête ses traitements à la fin de la sensibilité de la vigne (après la fermeture de grappes). Il ne réalise un traitement après ce stade phénologique que si les conditions météorologiques sont très mauvaises et que du mildiou pourrait s'installer sur le feuillage et bloquer la maturité du raisin. Entre 2007 et 2017, Pascal se fait accompagner par un conseiller viticole indépendant des produits phytosanitaires. Il l'aide à vérifier la pression maladie sur ces parcelles et à lui donner une vue d'ensemble du millésime.



### Désherbage mécanique

**2019 -** En 2015, Charlotte et son père décident de ne désherber qu'avec du glyphosate et de supprimer tout autre molécule. En 2019, ils investissent dans du matériel de désherbage mécanique qu'ils testeront la même année en diminuant l'utilisation du glyphosate à un seul traitement. En 2020, seules des parcelles en contre-pente sont désherbées chimiquement (soit 6ha), le programme phytosanitaire ne contient plus aucun produit CMR et les produits sont aussi choisis pour ne pas laisser de résidu dans les vins.

2017

Évènement/changement au niveau de l'exploitation

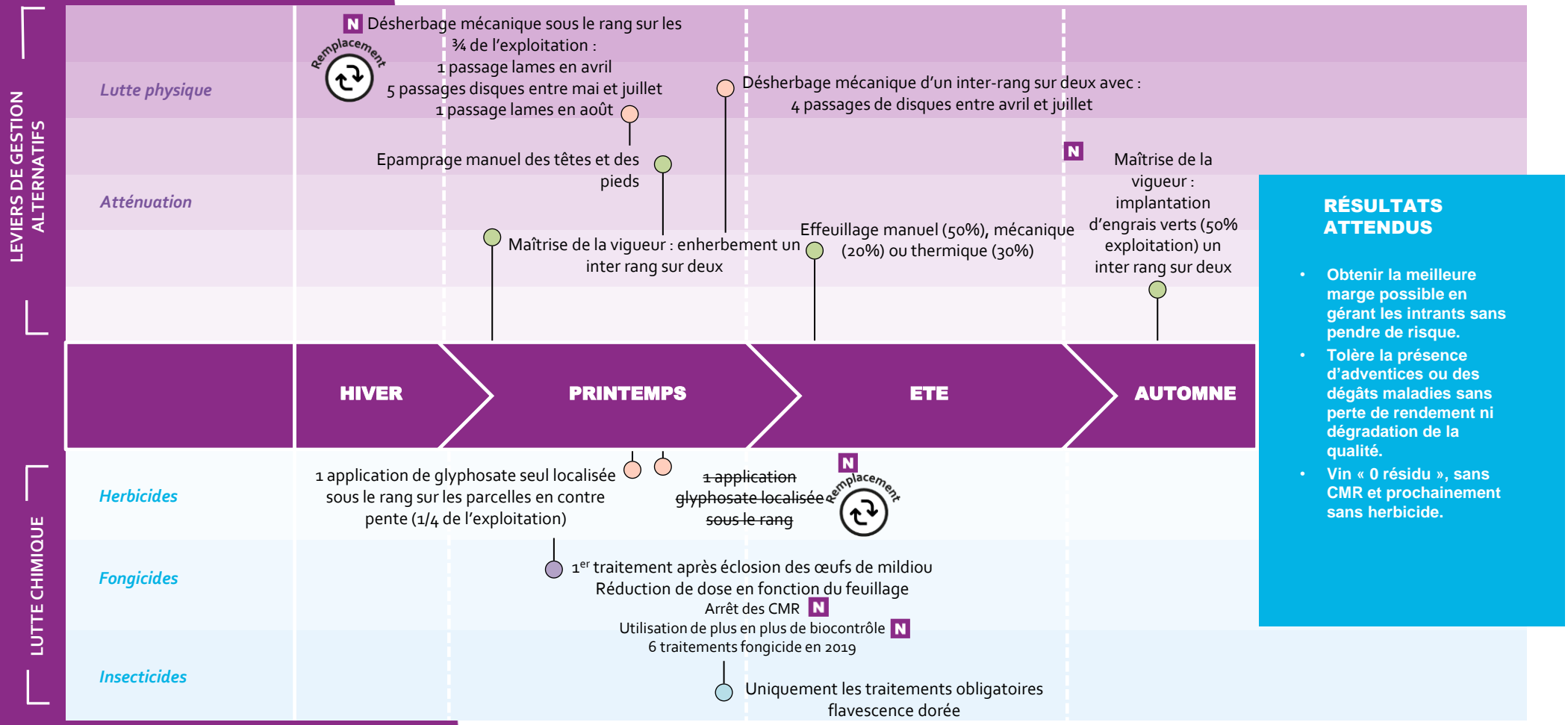
2016

Évènement/changement agronomique au niveau du système de culture

# FICHE TRAJECTOIRE

Échelle  
Système  
de Culture

## LA STRATÉGIE DE L'AGRICULTEUR POUR LA GESTION DES BIOAGRESSEURS



**RÉSULTATS ATTENDUS**

- Obtenir la meilleure marge possible en gérant les intrants sans pendre de risque.
- Tolère la présence d'adventices ou des dégâts maladies sans perte de rendement ni dégradation de la qualité.
- Vin « 0 résidu », sans CMR et prochainement sans herbicide.

**COMMENT LIRE CETTE FRISE ?**

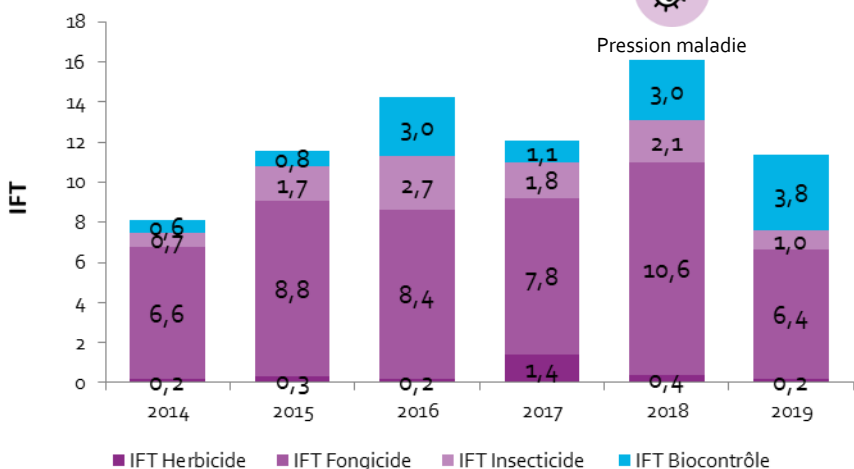
- Cibles adventices
- Cibles ravageurs
- N** Ce qui a changé
- Cibles maladies
- Cibles multiples
- ~~Culture~~ Ce qui a été supprimé
- ..... Non systématique



# FICHE TRAJECTOIRE

Échelle  
Système  
de Culture

## Évolution de l'utilisation des produits phytosanitaires et de biocontrôle



Avant l'entrée en 2016 dans le réseau DEPHY, l'IFT est déjà bas. La moyenne des 3 années précédentes son entrée, c'est à dire la moyenne 2014-2015-2016 est de 12,03 (la référence régionale est de 17,21). L'IFT herbicide diminue depuis 2016.

En 2017, lorsque la plupart des viticulteurs bordelais sont touchés par le gel, Charlotte Molinari ne l'est pas et constate par contre que la pression maladie est faible d'où un faible IFT. A l'inverse, en 2018, les conditions climatiques sont réunies pour favoriser le développement du mildiou, ce qui entraîne une augmentation de l'IFT fongicide.

A noter également que la part des biocontrôles augmente depuis l'entrée dans le réseau en faveur d'utilisation de CMR qui sont en 2020 écartés complètement du programme phytosanitaire.

## Évaluation de la maîtrise des bioagresseurs (par l'agriculteur et l'ingénieur réseau DEPHY)

	Nom du bioagresseur	Évolution globale	Commentaires
<b>ADVENTICES</b>	Tout adventice	😊	Remplace le désherbage chimique par de l'entretien mécanique. Impasse technique pour les parcelles en contre pente.
<b>MALADIES</b>	Mildiou	😊	Tolère la présence de contamination sur feuilles s'il n'y a pas d'impacts sur la quantité et la qualité de la vendange.
	Oidium	😊	Faible pression oïdium en général sur le vignoble. Gérée conjointement au mildiou jusqu'à la fermeture de la grappe.
	Black-rot	😊	Tolère la présence de taches sur feuilles mais veille à utiliser des produits homologués mildiou ou oïdium ayant une efficacité contre cette maladie.
	Botrytis	😊	N'est pas impacté par cette maladie. N'utilise donc pas de produit spécifique.
<b>RAVAGEURS</b>	Cicadelle verte	😊	Les vignes sont peu vigoureuses et font qu'il n'y a pas de conséquences négatives à la présence de cet insecte.
	Tordeuse de la grappe	😊	Peu de pression de ce ravageur sur le secteur mais reste vigilante à leur présence possible.
	Cicadelle de la Flavescence dorée	😊	Réalisation uniquement des traitements obligatoires : 1+1 traitement(s) jusqu'en 2020.

\* « traitement obligatoire » flavescence dorée : 1 traitement obligatoire.



Bien maîtrisé



Moyennement maîtrisé



Mal maîtrisé



# FICHE TRAJECTOIRE



## Échelle Système de Culture

## INDICATEURS DE DURABILITÉ

Performances économiques	État initial (2014-2015-2016)	État actuel (2017-2018-2019)
Charges de main d'œuvre (€/ha)	6392	7780
Charges de mécanisation réelles (€/ha)	879	1333
Charges opérationnelles standardisées, millésimé (€/ha)	489	539
Temps d'utilisation du matériel (h/ha)	23	35
Rendement moyen (hl/ha)	48	52



### Commentaires

Les charges de mécanisation et manuelles ont augmenté entre l'état initial et l'état actuel : du matériel a été acheté pour remplacer le désherbage chimique par du désherbage mécanique notamment. Un soin particulier est amené aux travaux en verts pour atténuer les contaminations maladies et ravageurs...

En contrepartie, les rendements sont proches des objectifs fixés par Charlotte et son père pour conserver une bonne rentabilité.

Performances environnementales	État initial (2014-2015-2016)	État actuel (2017-2018-2019)
IFT hors biocontrôle	9,9	10,6
IFT de référence (bassin viticole)	17,2	0
Quantité de cuivre appliquée (kg/ha)	1,03	0,97
Quantité matières actives toxiques pour l'environnement (kg/ha)	6,67	6,23
Gestion de l'enherbement	enherbement spontané ou semé sur toute ou partie des inter rangs	
Consommation de carburant (l/ha)	205	299



### Commentaires

Utiliser des produits moins nocifs pour l'homme et pour l'environnement nécessite souvent d'utiliser plus de produits ou substituer le passage chimique par plusieurs passages mécaniques. La balance diminue du côté des produits nocifs (en 2017, Charlotte en utilisait encore beaucoup d'où une moyenne encore élevée) mais augmente côté consommation de carburant. En 2019, sa quantité de matière toxiques pour l'environnement n'est plus que de 2,9 kg/ha.

Performances sociales	État initial (2014-2015-2016)	État actuel (2017-2018-2019)
Emploi de main d'œuvre	0,3	0,3
Quantité matières actives toxiques pour l'utilisateur (kg/ha)	5,77	2,67
Temps de travail manuel (h/ha)	426	510



### Commentaires

Un effort tout particulier a été apporté à l'arrêt de l'utilisation de produits dangereux pour la santé depuis 2018/2019. Et il faut souligner qu'en 2020, aucun produit cancérigène, mutagène et reprotoxique n'a été utilisé.

Ce changement de pratiques, couplés à la volonté d'arrêter les herbicides entraînent effectivement un temps de travail manuel plus long.



Pour des précisions méthodologiques sur les indicateurs ci-dessus, cliquez sur ce lien : [https://opera-connaissances.chambres-agriculture.fr/doc\\_num.php?explnum\\_id=158489](https://opera-connaissances.chambres-agriculture.fr/doc_num.php?explnum_id=158489)



# FICHE TRAJECTOIRE



©Molinari

Retrouvez d'autres fiches trajectoires et toutes nos productions sur :

[www.ecophytopic.fr](http://www.ecophytopic.fr)

Action du plan Ecophyto piloté par les ministères en charge de l'agriculture, de l'écologie, de la santé et de la recherche, avec l'appui technique et financier de l'Office français de la biodiversité.



## REGARDS CROISÉS

### L'agricultrice

Charlotte MOLINARI

#### En quoi le groupe et l'accompagnement DEPHY vous ont-ils permis de progresser ?

« Un des points forts du groupe DEPHY sont les échanges que nous avons entre viticulteurs. Ainsi je peux avoir une vision de ce qu'il se passe chez les autres; voir des outils que je n'ai pas sur ma propriété; connaître le retour d'expérience de mes collègues; échanger sur nos pratiques...

Je me remets plus facilement en question et j'ai le sentiment d'aller plus loin dans mon raisonnement.

Être accompagnée dans DEPHY me permet de prendre du recul sur mes propres pratiques, de faire un pas de côté et analyser.

Je découvre aussi de nouveaux outils, de nouvelles méthodologies que je pourrai appliquer sur ma propriété pour mieux la comprendre. »

#### Quelles sont vos perspectives pour continuer à améliorer votre système ? Quels conseils donneriez-vous aux autres agriculteurs ?

« En 2020, pour la première fois, nous avons réalisé un programme phytosanitaire sans CMR. Il fallait juste arriver à aller au-delà de ses préjugés et se jeter à l'eau! Nous pensions que ce type de produit sécurisait notre programme et finalement nous avons réussi à faire sans ! Et pourtant la pression mildiou était là!

Depuis deux ans, nous n'utilisons que du glyphosate. Cette année nous avons réussi à supprimer totalement les herbicides chimiques sur ¾ de la propriété! Pour arriver à faire l'intégralité il va falloir je trouve le bon outil adapté à mes parcelles en contre-pente.

Le principal conseil que je donnerai est d'engager les changements en fonction de ses propres convictions! Si vous vous engagez dans des voies qui vous correspondent alors vous trouverez la force pour arriver à aller jusqu'au bout de votre transition! Il n'existe pas un modèle mais DES modèles de réussite! »

### L'ingénieure réseau DEPHY

Marion ENARD, Chambre d'Agriculture de la Gironde

#### En quoi la trajectoire de ce système a-t-elle enrichi le groupe DEPHY FERME ?

« Avant de créer le groupe en 2016, je travaillais avec Pascal et réalisais le suivi phytosanitaire de sa propriété. Je me rendais bien compte qu'il était dans une démarche de faible utilisation de produits phytosanitaires. C'est pourquoi, quand j'ai créé le groupe, Charlotte s'était installée sur la propriété, je leur ai demandé s'ils souhaitaient partager leur expérience et ils ont accepté!

Charlotte et son père font partis des quelques membres du groupe en conventionnel à avoir un IFT aussi bas. Les bilans de campagne sont donc riches des échanges entre eux, chacun s'inspirant de l'autre pour être le plus bas possible l'année suivante! Un autre sujet d'échanges entre Charlotte et le groupe est l'arrêt du glyphosate. Charlotte est une des premières viticultrice du groupe en conventionnel à se lancer dans ce projet. Elle va pouvoir témoigner de ses réussites, ses échecs et ce qu'il lui reste à améliorer! »



#### PRINCIPALES RÉUSSITES

- Produire un raisin de qualité, en respectant les rendements de l'appellation, avec le minimum d'intrants.
- Un programme phytosanitaire sans CMR, sans résidu et avec un unique herbicide de printemps sur un quart de l'exploitation.



#### PRINCIPAUX FREINS

- Trouver des solutions techniques à la gestion mécanique sous le rang sur sols graveleux, sur des parcelles avec des pentes et contre-pentes.