

FICHE TRAJECTOIRE

**VERS DES SYSTÈMES
ÉCONOMES EN PRODUITS
PHYTOSANITAIRES**



©Miguel Aguirre

CHÂTEAU LA TOUR BLANCHE

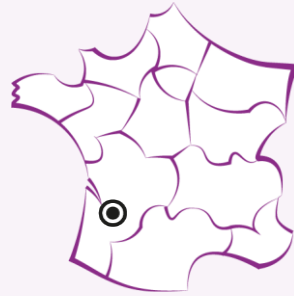
La recherche de l'excellence avec l'exigence des bonnes pratiques : une évolution constante du système de culture

Miguel Aguirre

DIRECTEUR D'EXPLOITATION

12/11/2020

LA FERME DEPHY



Localisation :
Bommes / Gironde

**Types de productions
/Appellations :**

Sauternes 77%, Bordeaux blanc 20%,
Bordeaux rouge et rosé 3%

Certification/Label :
HVE, en cours de certification
Agriculture Biologique depuis 2020

Objectifs de rendement :
Produire des vins en accord avec son
rang de Premiers Crus de Sauternes 18
hl/ha et 50 hl/ha pour les Bordeaux
rouges et blancs.

Circuit commercial :
25% Vente directe, 40% Négoce, 11%
Export, 24% divers (CHR, GIE...)

Autres ateliers :
Non

Main d'œuvre :
10 UTH

SAU :
Total : 70 ha
SAU Vigne : 45 ha
Système de culture DEPHY : 17 ha

Spécificité :
4 terrasses alluviales gravelo-sableuse,
des substrats calcaires autour de
Barsac, alluvions limoneux.
Le Château La Tour Blanche appartient
au Conseil Régional de la Nouvelle
Aquitaine, et est l'exploitation de
l'École de Viticulture et d'œnologie de
La Tour Blanche.

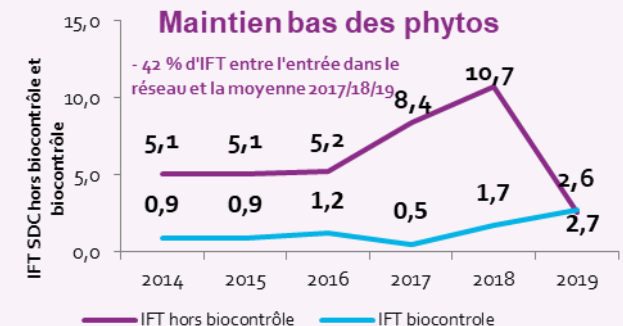
LE SYSTÈME DE CULTURE DEPHY

Cépage (s) : Sémillon 83%, Sauvignon blanc 12%, Muscadelle 5
%, cépages rouges 5%
Appellation (s) : Sauternes, Bordeaux Blanc, Bordeaux Rouge...
Certification/Label : HVE, conversion Agriculture Biologique
Mode de conduite : Taille Gobelets et Bordelaise, Guyot
Densité de la plantation : en moyenne 6500 p/ha
Agroéquipement : disques interceps, pulvé jets portés confinés à
panneaux récupérateurs ...
Spécificité : Exploitation viticole adossée à un lycée viticole
dépendant du ministère de l'agriculture depuis 1909. Le Conseil
régional de la Nouvelle Aquitaine est le propriétaire actuel.

Objectifs et motivations de l'agriculteur

Le château La Tour Blanche, est un domaine viticole de l'appellation Sauternes à Bommes en Gironde. Couvrant 70 hectares, dont 45 ha plantés de vignes, le château agit comme un domaine viticole normal en maintenant des coûts de productions tout en assurant sa mission pédagogique de transmission des techniques innovantes de production aux élèves. Mais son investissement dans le Système de Management Environnemental (SME) et dans différentes expérimentations menées par l'IFV Bordeaux, l'INRAE et la Chambre d'Agriculture de la Gironde, ont fait évoluer son système de culture. Elle fut dès 2006 précurseur dans l'utilisation et le développement d'Optidose® et de Mildium® par la suite. En 2009, l'acquisition d'un appareil de pulvérisation confiné fut déterminant dans le processus de réduction des intrants phytosanitaires. Engagé dans le réseau DEPHY Ouest Gironde depuis 2011, cette exploitation est moteur dans la thématique du groupe "Améliorer la qualité de pulvérisation pour mieux traiter". Au cours de ces dix dernières années, ses évolutions techniques ont conduit cette exploitation à :

- Passer la totalité de son vignoble en 0 herbicide en 2019,
- Puis à s'engager dans une conversion en Agriculture Biologique en 2020.





”

1905 – Une histoire unique qui nous pousse à être ambitieux en terme de prise de risque mais aussi d'innovation et de sensibilisation des générations à venir aux problématiques environnementales. Une approche globale du système de production porte notre projet au quotidien.

“



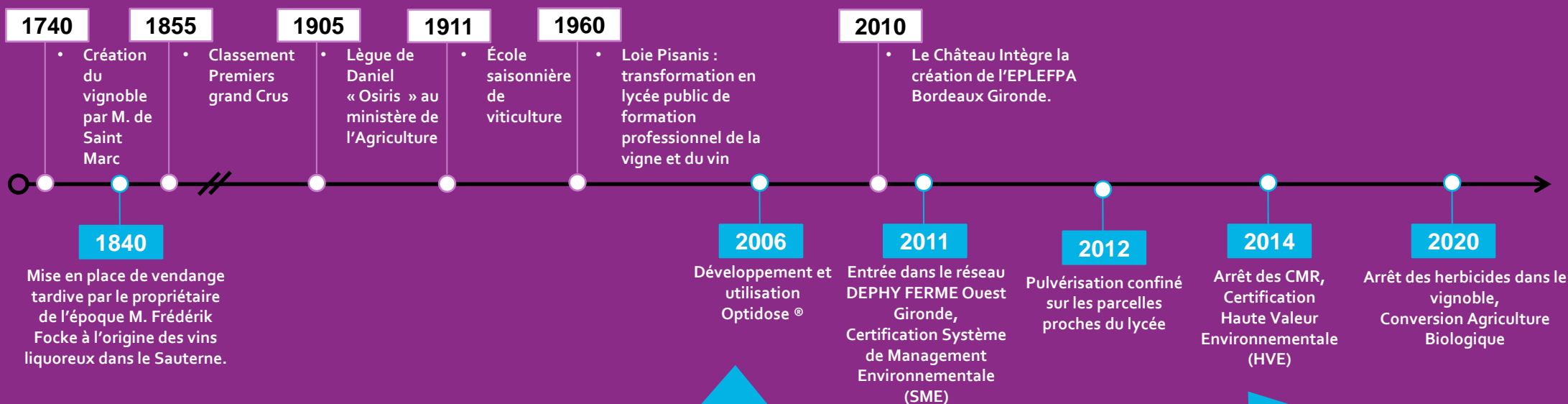
LA TRAJECTOIRE EN QUELQUES ÉTAPES



”

2011 – Le Château La Tour Blanche est engagé dans des démarches environnementales depuis longtemps. La certification en AB vient confirmer l'ambition d'être dans une remise en question permanente et de faire encore mieux en terme de protection de l'environnement.

“



2017 Évènement/changement au niveau de l'exploitation

2016 Évènement/changement agronomique au niveau du système de culture



Nouveaux leviers

1980 - 2020 - Opérations de prophylaxie (épamprage, effeuillage, gestion raisonnées de la fertilisation).

2006- 2021 - Mise en place des Témoin Non Traité.



Nouveaux leviers

2003 - 2019 - Réduction des désherbants via le travail mécanique.

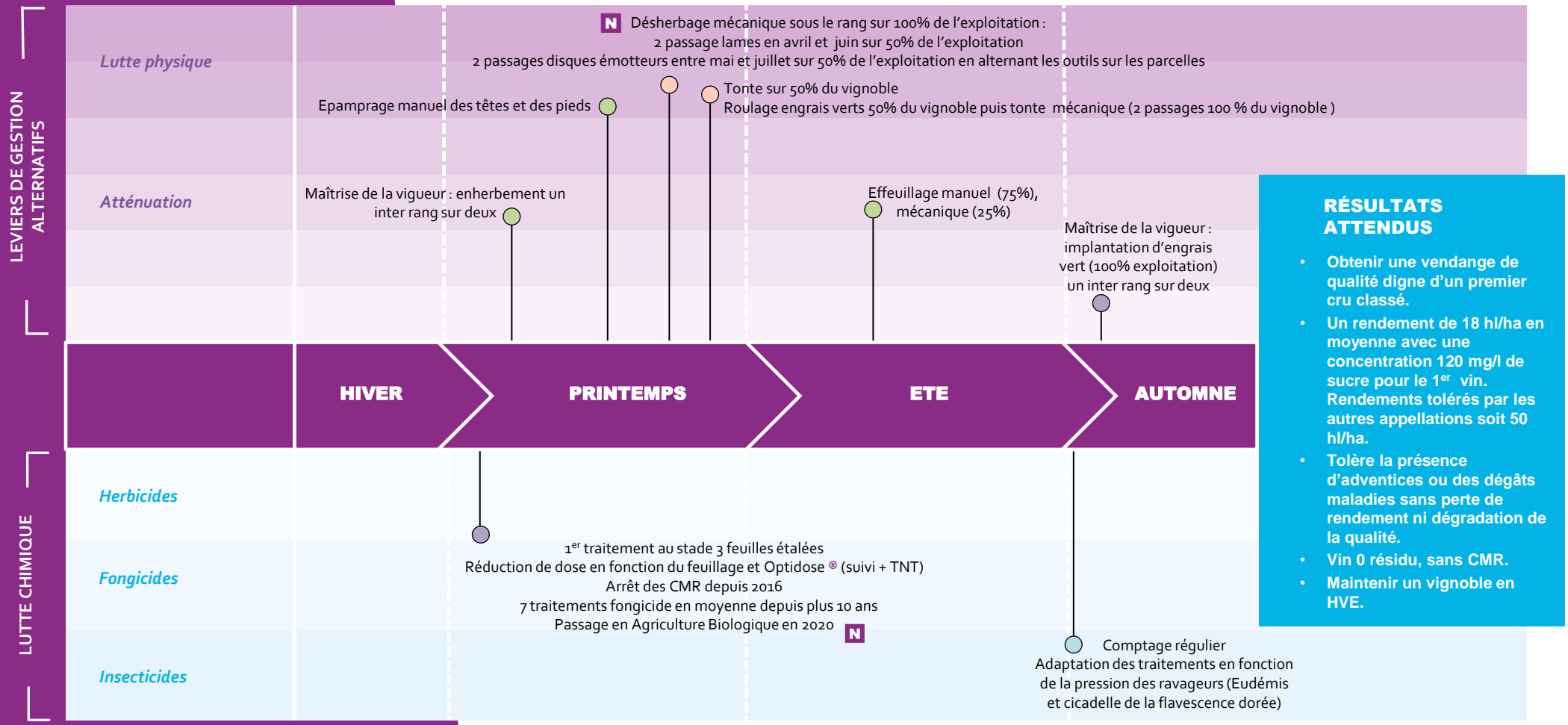
2019 - 2021 - Abandon des herbicides.



FICHE TRAJECTOIRE

Échelle Système de Culture

LA STRATÉGIE DE L'AGRICULTEUR POUR LA GESTION DES BIOAGRESSEURS



RÉSULTATS ATTENDUS

- Obtenir une vendange de qualité digne d'un premier cru classé.
- Un rendement de 18 hl/ha en moyenne avec une concentration 120 mg/l de sucre pour le 1^{er} vin. Rendements tolérés par les autres appellations soit 50 hl/ha.
- Tolère la présence d'adventices ou des dégâts maladies sans perte de rendement ni dégradation de la qualité.
- Vin 0 résidu, sans CMR.
- Maintenir un vignoble en HVE.



COMMENT LIRE CETTE FRISE ?

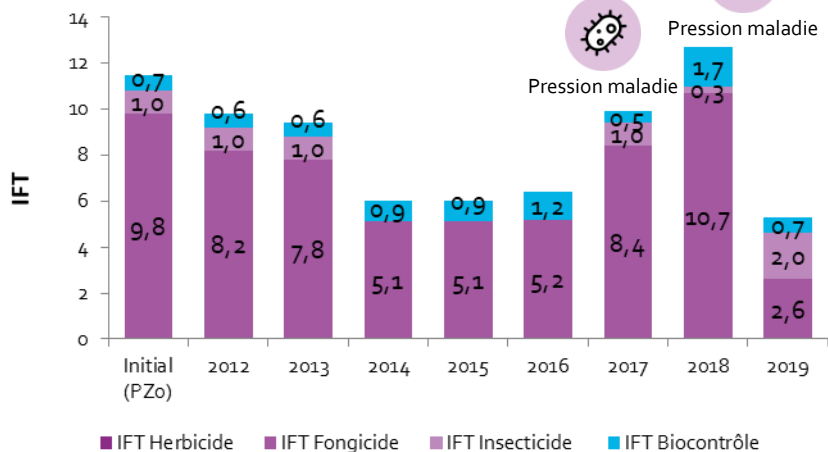
- Cibles adventices
- Cibles ravageurs
- Cibles maladies
- Cibles multiples
- N** Ce qui a changé
- ~~Culture~~ Ce qui a été supprimé
- Non systématique



FICHE TRAJECTOIRE

Échelle Système de Culture

Évolution de l'utilisation des produits phytosanitaires et de biocontrôle



On note une augmentation de l'IFT limitée en 2017-2018 et causée par une pression mildiou importante dans la région. Ces augmentations sont identiques à la hausse généralisée constatée des IFT dans la région. La faiblesse des IFT obtenus en particulier en 2020 s'expliquent par :

- l'utilisation des Outils d'Aides à la Décision (OAD),
- la mise en place d'un suivi régulier,
- l'emploi de Témoin Non Traités (TNT) bâchés,
- l'implication forte des salariés du Château qui traitent le week-end si nécessaire,
- l'utilisation d'un appareil de traitements confinés,
- une qualité de traitement optimale.

Ces six leviers sont indissociables pour limiter les intrants et augmenter la part des biocontrôles durant une campagne de production.

Évaluation de la maîtrise des bioagresseurs (par l'agriculteur et l'ingénieur réseau DEPHY)

	Nom du bioagresseur	Évolution globale	Commentaires
ADVENTICES	Tout adventice	😊	Entretien mécanique, en associant le passage de décaillonneuse et lames inter-ceps sur 100% de la propriété.
	Mildiou	😊	Utilisation TNT, OAD Optidose®, suivi hebdomadaire par une conseillère CA 33, flexibilité de travail en saison des salariés pour traiter le week-end si nécessaire.
MALADIES	Oidium	😊	Une pression faible en général, seul la muscadelle qui est sensible nécessite une attention particulière par rapport à ce pathogène.
	Black-rot	😊	Non concerné par cette maladie.
	Botrytis	😊	Appellation de liquoreux qui recherche ce champignon « la pourriture noble » pour obtenir une concentration de sucre et d'acides dans les baies !
	Cicadelle verte	😊	Peu impacté par ce ravageur sur l'exploitation, pas de lutte spécifique. Mais un comptage régulier chaque semaine pour évaluer les risques.
RAVAGEURS	Tordeuse de la grappe	😊	Bonne maîtrise mais reste vigilant car ce ravageur est en hausse en Gironde. Réflexion sur la mise en place de confusion sexuelle sur l'ensemble du vignoble.
	Cicadelle de la Flavescence dorée	😊	Réalisation uniquement de traitements obligatoires.

*« traitement obligatoire » flavescence dorée : 0.



Bien maîtrisé



Moyennement maîtrisé



Mal maîtrisé



FICHE TRAJECTOIRE



Échelle
Système
de Culture

INDICATEURS DE DURABILITÉ

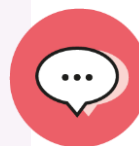
Performances économiques	(2010/2011/2012)	État actuel (2017-2018-2019)
Charges de main d'œuvre (€/ha)	7431	2581
Charges de mécanisation réelles (€/ha)	531	204
Charges opérationnelles standardisées, millésimé (€/ha)	368	300
Temps d'utilisation du matériel (h/ha)	15,8	9
Rendement moyen (hl/ha)	35	21



Commentaires.

La baisse des charges de main d'œuvre s'explique par un vieillissement du vignoble qui nécessite moins de travaux viticoles (travaux en vert). Cette exploitation est en perpétuelle maîtrise des charges en particulier sur le nombre de traitements, sur une gestion des adventices basée sur un contrôle différencié des parcelles en fonction des taux de salissures, une adaptation des travaux en vert en fonction de la vigueur des parcelles.

Performances environnementales	(2010/2011/2012)	État actuel (2017-2018-2019)
IFT hors biocontrôle	9,4	7,03
IFT de référence (bassin viticole)	17,2	0
Quantité de cuivre appliquée (kg/ha)	1,3	2,5
Quantité matières actives toxiques pour l'environnement (kg/ha)	5,1	2,73
Gestion de l'enherbement	Enherbement spontané ou semé surtout ou partie des inter-rangs	
Consommation de carburant (l/ha)	121	41



Commentaires.

Les IFT ont diminués malgré des années à fortes pressions mildiou comme 2017 et 2018. Dans un même temps, le château la Tour blanche a proscrit l'emploi des produits classés CMR au profit de traitements ayant un profil ecotox plus favorable (en particulier des traitements de contact : ce qui explique l'augmentation maîtrisée des quantités de cuivre appliqué sur les dernières années).

Performances sociales	(2010/2011/2012)	État actuel (2017-2018-2019)
Emploi de main d'œuvre	0,3	0,3
Quantité matières actives toxiques pour l'utilisateur (kg/ha)	3,3	1,4
Temps de travail manuel (h/ha)	446,3	365



Commentaires

L'utilisation des TNT, de Décitrait® associé à un suivi hebdomadaire par un conseiller ont permis une réduction significative des IFT. L'engagement de la structure dans le SME dès 2014 a par la même occasion poussé à supprimer dans le planning des traitements les produits phytosanitaires classés CMR. De même la volonté du château la Tour Blanche de ne plus utiliser de désherbants chimiques et ses efforts de gestion agro systémique lors de ces 10 dernières années ont conduit tout naturellement à son passage en Agriculture Biologique en 2020.



Pour des précisions méthodologiques sur les indicateurs ci-dessus, cliquez sur ce lien : https://opera-connaissances.chambres-agriculture.fr/doc_num.php?explnum_id=158489



FICHE TRAJECTOIRE



@MiguelAguirre

REGARDS CROISÉS

L'agriculteur

Miguel AGUIRRE, Directeur d'exploitation du château La Tour Blanche

En quoi le groupe et l'accompagnement DEPHY vous ont-ils permis de progresser ?

« Le retour d'expérience de l'ensemble des membres du réseau permet d'échanger sur les différentes pratiques pouvant être efficaces.

Nous sommes tous confrontés, qu'on soit agriculteur, viticulteur, maraîcher, aux mêmes problématiques au niveau de la production.

Le réseau DEPHY permet (entre autres) de prendre du recul sur notre quotidien, et de voir ce qui a pu être mis en place efficacement sur d'autres châteaux ou exploitations ayant ces problématiques.

Le partage de données, de connaissances est l'une des plus belles réussites de ce type de réseau. Comme par exemple, l'enherbement total du vignoble qui peut être une alternative sur certaines parcelles de l'exploitation. »

Quelles sont vos perspectives pour continuer à améliorer votre système ? Quels conseils donneriez-vous aux autres agriculteurs ?

« Il faut maintenant sortir de l'approche parcellaire, et reprendre une approche système plus globale.

Il faut que toute la chaîne de réflexion soit dans ce sens pour aller au bout de la démarche.

L'ambition c'est de faire encore mieux en terme de qualité, et de respect de l'environnement et d'être totalement intégré à notre milieu.

Maintenant que nous maîtrisons nos intrants, les enjeux de demain seront la biodiversité de nos sols, et l'adaptation aux changements climatiques. »

L'ingénieur réseau DEPHY

Jean-Baptiste MEYRIGNAC, Chambre d'Agriculture de la Gironde

En quoi la trajectoire de ce système a-t-elle enrichi le groupe DEPHY FERME ?

« Dès 2011, à son entrée dans le réseau DEPHY Ouest Gironde, l'exploitation du château la Tour Blanche présentait des IFT 50% inférieurs à la référence régionale (qui est de 17,2). Cette exploitation a su transformer son système de culture via ses orientations techniques, inspirées de la recherche et des essais réalisés en son sein. Ainsi grâce à son expérience, elle fait partie des moteurs du réseau DEPHY Ouest Gironde. Elle fut précurseur dans l'utilisation de méthodes d'évaluation des risques avec l'OAD EPICURE. Elle a permis le développement rapide de l'utilisation d'Optidose® et l'utilisation des TNT bâchés dans le réseau. Fortement impliquée dans la promotion de la limitation de dérive des traitements phytosanitaires, elle a été le premier site à accueillir le "challenge du réglage de la pulvé inter-lycées de Gironde", organisé chaque année par l'EPLEFPA Bordeaux-Gironde et le réseau des fermes DEPHY Ouest Gironde. »

Retrouvez d'autres fiches trajectoires et toutes nos productions sur :

www.ecophytopic.fr

Action du plan Ecophyto piloté par les ministères en charge de l'agriculture, de l'écologie, de la santé et de la recherche, avec l'appui technique et financier de l'Office français de la biodiversité.



PRINCIPALES RÉUSSITES

- Maintenir des vins de qualités d'un 1^{er} cru classé en Sauternes.
- Être certifié HVE.
- Ne plus utilisé de CMR.
- Maintenir des IFT bas depuis plus de 10 ans.
- Passer en Agriculture Biologique sans trop de difficultés.

PRINCIPAUX FREINS

- Maîtrise des adventices sur les parcelles à fortes pentes.
- Forte pression en progression des eudémis au sein du vignoble.