

FICHE TRAJECTOIRE

**VERS DES SYSTÈMES
ÉCONOMES EN PRODUITS
PHYTOSANITAIRES**



© Aurélien Cuer

GAEC DES CHADENAS

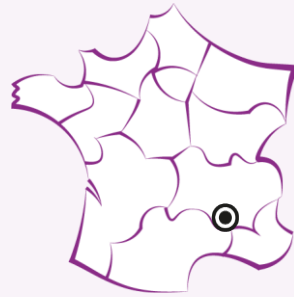
Vers l'abandon des herbicides et l'optimisation de la protection sanitaire du vignoble

Aurélien et Joël Cuer

VITICULTEURS

15/12/2020

LA FERME DEPHY



Localisation :
Gras / Ardèche

Types de productions / Appellations :
Vins en IGP Ardèche ou en AOP Côtes du Vivarais.

Certification/Label :
Démarche HVE en cours

Objectifs de rendement :
70 à 80 hl/ha en IGP Ardèche
40hl/ha pour les viogniers en charte

Circuit commercial :
100% coopérative

Autres ateliers :
Lavandin

Main d'œuvre :
2 main d'œuvre familiale + 0,5 saisonnier pour la taille et les opérations en vert.

SAU :
Total : 39ha
SAU Vigne : 27,8 ha
Système de culture DEPHY : 27,8 ha

Spécificité :
Plateau calcaire venté

LE SYSTÈME DE CULTURE DEPHY

Cépage (s) : Grenache Noir et Blanc, Syrah, Merlot, Viognier, Ugni Blanc, Sauvignon Blanc, Marsanne et Roussanne

Appellation (s) : IGP Ardèche

Certification/Label : Démarche HVE en cours

Mode de conduite : Cordon de Royat

Densité de la plantation : 4550 pieds/ha

Agroéquipement Pulvérisateur pneumatique avec mains de retour, lame intercep, cultivateur, déchaumeur à disques, tondeuse

Spécificité : Regroupement du parcellaire, intervention et réactivité en 12heures sur l'ensemble du vignoble.

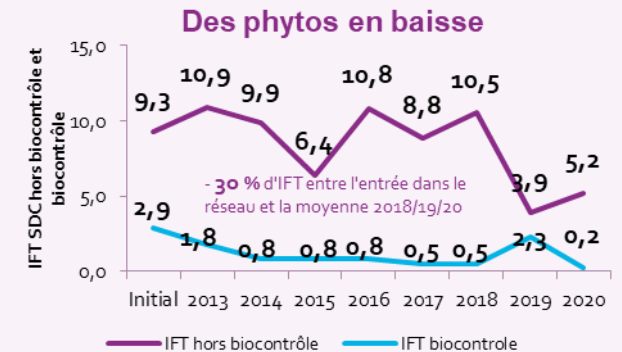
Objectifs et motivations de l'agriculteur

Le GAEC des Chadenas est une exploitation viticole située dans la zone méridionale de l'Ardèche et produit en cave coopérative de l'IGP Ardèche et de l'AOP Côte du Vivarais.

Aurélien s'installe au côté de son père Joël en 2016. Afin de pouvoir allier performances économiques et sociales et viticulture respectueuse de l'environnement, des changements sont entrepris : ajustement de la protection au plus près des risques sanitaires réels, retour à l'enherbement et au travail du sol et équipement en matériels plus efficaces.

De cette manière, les exploitants atteignent largement leur objectif de baisse d'IFT qui était fixé à 8 puisque aujourd'hui il peut obtenir un IFT de 4.

Malgré tout, les producteurs ne perdent pas de vue l'objectif du niveau de production (rendement de l'IGP) pour assurer la viabilité de l'exploitation. Ils comptent également maintenir une performance sociale (garantir leur santé, qualité de vie, optimisation du temps...).



Méthode de calcul : IFT à la cible visée non millésimé.



”

Années 60-70 – A l'époque de mon grand-père, la ferme était en autosuffisance. Quelques vignes en cave coopérative, des lavandes, quelques bêtes et le jardin qui permettaient de faire vivre toute la famille.

“



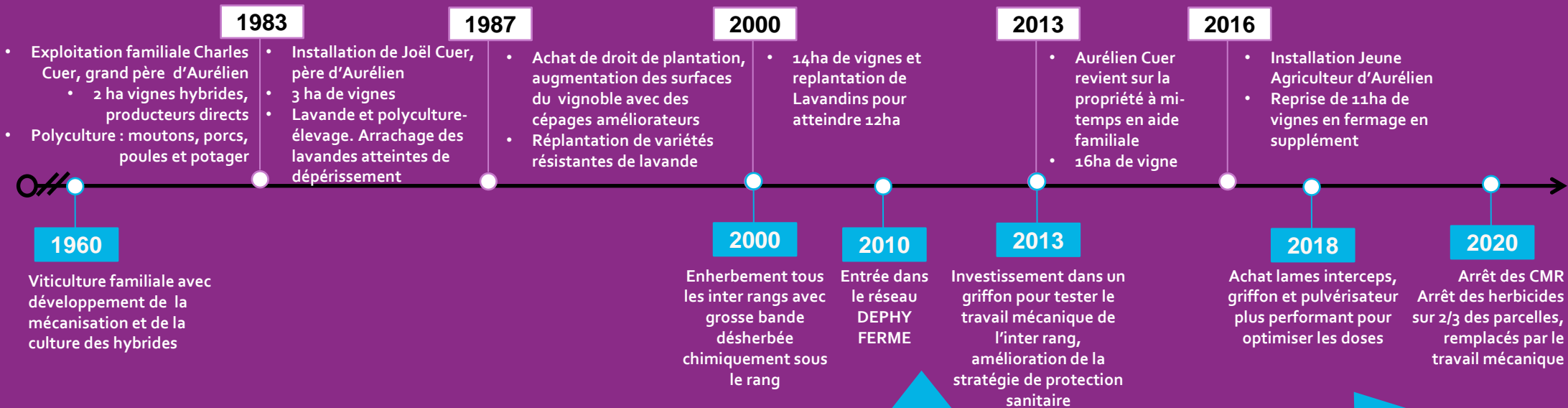
LA TRAJECTOIRE EN QUELQUES ÉTAPES



”

A son installation, en 1987, mon père a souhaité se concentrer sur la culture de la vigne. Il a planté une dizaine d'hectares en 15 ans au moment où la production d'huile essentielle de lavande a chuté pour cause sanitaire et commerciale, la structure SICALAV fait faillite.

“



Entrée dans le réseau DEPHY FERME

2011 - Joël est favorable à l'optimisation des applications de produits phytosanitaires. A cette époque, la réduction des doses se fait de manière empirique. Le suivi DEPHY a aussi porté sur le positionnement optimal des traitements afin d'arrêter l'application systématique.



De nouveaux agro-équipements pour un système économe en phytos

2018 – Investissement dans du matériel de travail du sol aussi bien sous le rang que sur l'inter rang. Aurélien, fort d'une expérience de 10 ans dans une exploitation viticole en agriculture biologique, a le souhait d'arrêter l'application des désherbants chimiques. Un nouveau pulvérisateur performant permet de limiter les doses de produits selon Optidose.

2017

Évènement/changement au niveau de l'exploitation

2016

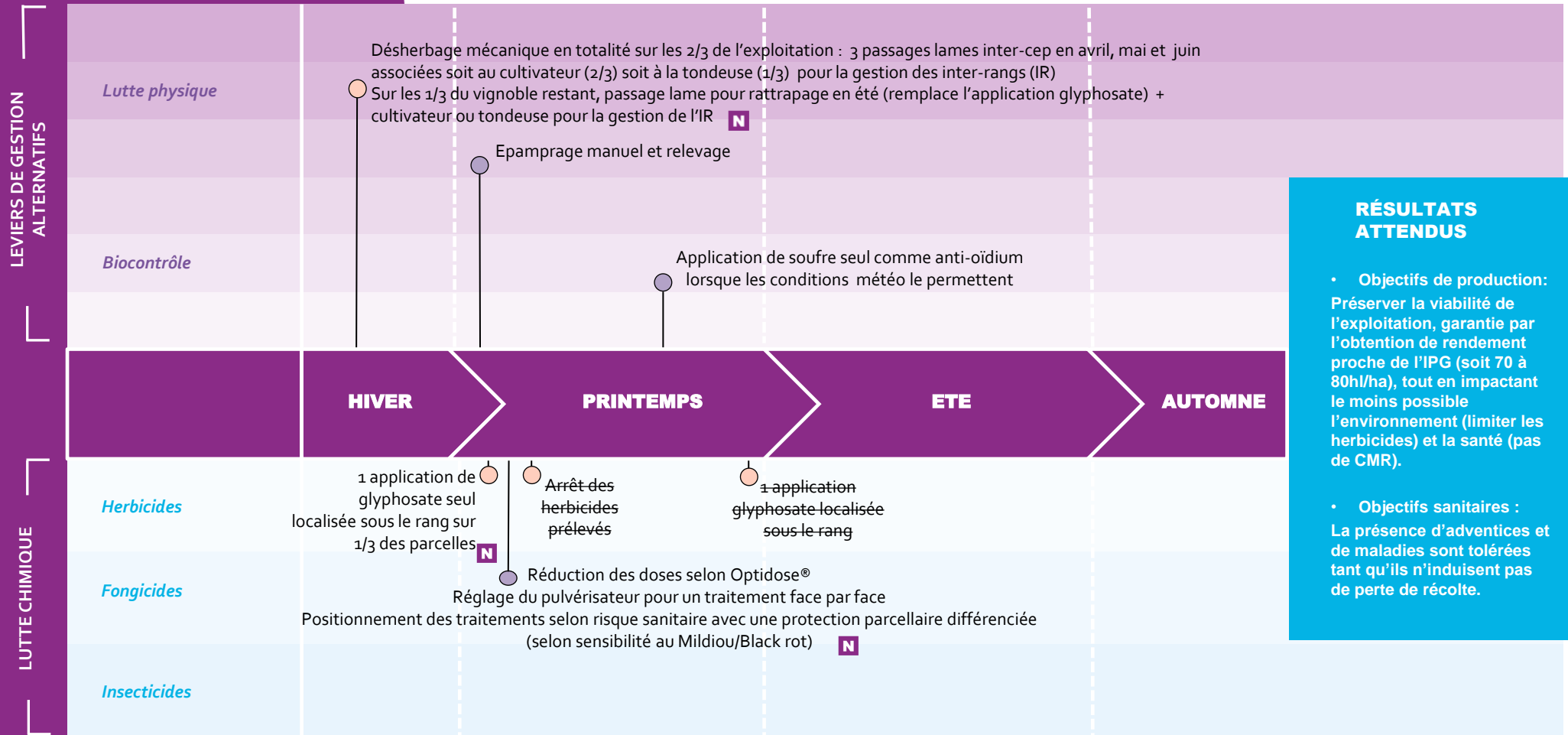
Évènement/changement agronomique au niveau du système de culture



FICHE TRAJECTOIRE

Échelle
Système
de Culture

LA STRATÉGIE DE L'AGRICULTEUR POUR LA GESTION DES BIOAGRESSEURS



RÉSULTATS ATTENDUS

- Objectifs de production: Préserver la viabilité de l'exploitation, garantie par l'obtention de rendement proche de l'IPG (soit 70 à 80hl/ha), tout en impactant le moins possible l'environnement (limiter les herbicides) et la santé (pas de CMR).
- Objectifs sanitaires : La présence d'adventices et de maladies sont tolérées tant qu'ils n'induisent pas de perte de récolte.



COMMENT LIRE
CETTE FRISE ?

○ Cibles adventices

○ Cibles ravageurs

N Ce qui a changé

○ Cibles maladies

○ Cibles multiples

~~Culture~~ Ce qui a été supprimé

..... Non systématique

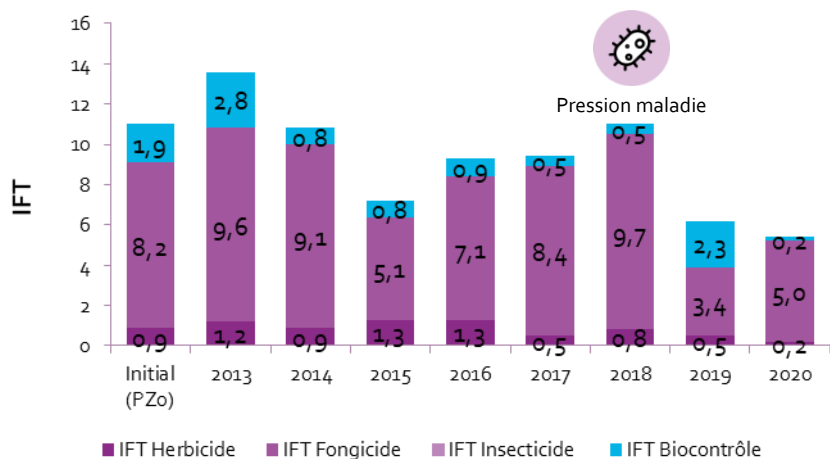


VITICULTURE

FICHE TRAJECTOIRE

Échelle
Système
de Culture

Évolution de l'utilisation des produits phytosanitaires et de biocontrôle



A l'entrée dans le réseau DEPHY, l'IFT était modéré. Les changements étaient axés surtout sur l'efficacité de la stratégie de protection du vignoble (positionnement et réduction de dose empirique). Il faut attendre quelques années pour obtenir plus de sérénité quant à la diminution de dose d'application (2015, 2016, 2017). En 2018, la pression Mildiou exceptionnellement élevée, engendre une augmentation de l'IFT fongicide. L'application de soufre en 2019 a remplacé les produits en conventionnel habituellement utilisés contre l'oïdium et le Black rot car les conditions climatiques clémentes l'ont permis. L'achat du nouveau pulvérisateur en 2018 a favorisé la réduction des doses selon le module Optidose®. La baisse des herbicides s'est amorcée depuis 2014 avec l'investissement de matériels.

Évaluation de la maîtrise des bioagresseurs (par l'agriculteur et l'ingénieur réseau DEPHY)

	Nom du bioagresseur	Évolution globale	Commentaires
ADVENTICES	Tout adventice	😊	Le désherbage chimique sous le rang est remplacé petit à petit par le travail du sol. L'entretien mécanique des parcelles progresse.
	Mildiou	😊	C'est la principale préoccupation de la protection du vignoble. La lutte est gérée avec l'optimisation du positionnement et des doses d'application.
MALADIES	Oïdium	😊	Faible sensibilité de l'encépagement. La lutte mise en place s'appuie conjointement avec la lutte anti-Black rot. L'usage du soufre est priorisé.
	Black-rot (BR)	😐	Devenu une problématique importante de l'exploitation, le BR peut engendrer des applications spécifiques certaines années dont des produits CMR.
	Botrytis	😊	Pas de lutte mise en œuvre car pas d'impact de cette maladie. Le vignoble est localisé sur un plateau venté.
	Cicadelle verte	😊	Pression nulle
RAVAGEURS	Tordeuse de la grappe	😊	Peu présente sur le secteur
	Cicadelle de la Flavescence dorée	😊	Pas de traitement obligatoire sur le secteur mais le vecteur est présent et la maladie est proche => Participation volontaire à la prospection.

* « traitement obligatoire » flavescence dorée : o



Bien maîtrisé



Moyennement maîtrisé



Mal maîtrisé



FICHE TRAJECTOIRE



Échelle Système de Culture

INDICATEURS DE DURABILITÉ

Performances économiques	État initial (2010-2011-2012)	État actuel (2018-2019-2020)
Charges de main d'œuvre (€/ha)	1274	1250
Charges de mécanisation réelles (€/ha)	736	1298
Charges opérationnelles standardisées, millésimé (€/ha)	625	387
Temps d'utilisation du matériel (h/ha)	11,85	14,4
Rendement moyen (hl/ha)	67	60

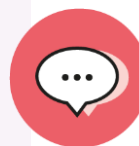


Commentaires

La mécanisation augmente du fait du passage du désherbage chimique au travail du sol. Les charges opérationnelles diminuent avec la réduction de l'utilisation des produits phytosanitaires.

2019 : petite récolte et 2020 : petite récolte due à la coulure du grenache qui représente 1/3 du parcellaire et conséquence de la sécheresse de l'année dernière.

Performances environnementales	État initial (2010-2011-2012)	État actuel (2018-2019-2020)
IFT Normé	11,0	7,5
Quantité de cuivre appliquée (kg/ha)	0,3	0,8
Quantité matières actives toxiques pour l'environnement (kg/ha)	9,1	3,4
Gestion de l'enherbement	Enherbement spontané sur une partie des IR	Enherbement spontané sur une partie des IR
Consommation de carburant (l/ha)	72	85
Emission GES	1027 kg eq CO ₂ /ha	808 kg eq CO ₂ /ha
Bilan énergie (Mj/ha)	10 488	24 726



Commentaires

L'objectif de réduction d'intrants phytosanitaires est atteint : baisse de 30% depuis l'état initial. Ces résultats sont robustes depuis l'acquisition de matériels performants et l'assurance des vigneron dans leurs pratiques et leurs raisonnements.

Performances sociales	État initial (2010-2011-2012)	État actuel (2018-2019-2020)
Emploi de main d'œuvre	1	2,25
Quantité matières actives toxiques pour l'utilisateur (kg/ha)	7,5	1,3
Temps de travail manuel (h/ha)	95	91



Commentaires

- Volonté d'arrêter les produits CMR : en 2019 et 2020, les CMR sont évités.
- La MO augmente car l'exploitation individuelle à l'entrée du réseau DEPHY FERME a été remplacée par un GAEC avec l'arrivée d'Aurélien et l'embauche d'un salarié à mi-temps sur 6 mois.



Pour des précisions méthodologiques sur les indicateurs ci-dessus, cliquez sur ce lien : https://opera-connaissances.chambres-agriculture.fr/doc_num.php?explnum_id=158489



FICHE TRAJECTOIRE



Retrouvez d'autres fiches trajectoires et toutes nos productions sur :

 www.ecophytopic.fr

Action du plan Ecophyto piloté par les ministères en charge de l'agriculture, de l'écologie, de la santé et de la recherche, avec l'appui technique et financier de l'Office français de la biodiversité.



REGARDS CROISÉS

L'agriculteur

Aurélien CUER

En quoi le groupe et l'accompagnement DEPHY vous ont-ils permis de progresser ?

« Le réseau DEPHY FERME est pour moi un dispositif qui m'a permis plusieurs choses : évaluer nos pratiques habituelles, se donner des objectifs de progression, étudier quelles sont les pistes pour limiter l'utilisation de produits phytosanitaires tout en maintenant l'objectif de production. Seuls, je ne pense pas que nous aurions obtenu 30% de réduction sur l'IFT et la satisfaction du résultat.

Le réseau DEPHY incite avant tout, à de l'échange aussi bien avec l'animatrice qu'avec les autres producteurs. Cette vision extérieure et l'expérience des confrères sont nécessaires pour réfléchir à des solutions comme la mise en place du travail du sol et le choix du matériel adapté au terrain. Le réseau DEPHY FERME encourage à se poser tout le temps des questions et permet d'éprouver avec plus de sérénité. »

Quelles sont vos perspectives pour continuer à améliorer votre système ? Quels conseils donneriez-vous aux autres agriculteurs ?

« Mon objectif à plus ou moins court terme est d'arrêter l'utilisation d'herbicides pour envisager prochainement une conversion en agriculture biologique. Je vais poursuivre le travail mécanique en augmentant le nombre de parcelles. Pour gagner en débit de travail, j'envisage de compléter mes équipements par des disques émoteurs associés aux doigts Kress. J'ai programmé la substitution des herbicides sur plusieurs années (au moins trois ans), dans le but d'une bonne prise en main des outils mécaniques et d'une adaptation des vignes au travail du sol.


Pour la réduction des doses d'application, j'ai procédé aussi de manière progressive : l'utilisation de témoin non traité pour une bonne connaissance de la pression sanitaire, des réductions de doses d'abord en début de saison et maintenant à toutes les applications (quand les conditions le permettent) et surtout avec plus de tranquillité! »

L'ingénieure réseau DEPHY

Maud BONNEFOUX, Chambre d'agriculture de l'Ardèche

En quoi la trajectoire de ce système a-t-elle enrichi le groupe DEPHY FERME ?

« Cette trajectoire est exemplaire pour différentes raisons. Les exploitations, à l'entrée du réseau DEPHY FERME, avaient des pratiques raisonnées, représentatives du secteur, mais qui mettaient en action des interventions « sécurisant le système », « reconfortantes ». Joël et Aurélien ont su sortir de leur « zone de confort » tout en donnant les moyens de baisser drastiquement leur usage de produits phytosanitaires: amélioration de la pulvérisation, intervention selon les risques réels du moment et de la sensibilité des cépages... Aujourd'hui, ce système montre quelques années d'expérience. Il est intéressant de le mettre en avant dans les échanges de groupe de part sa réussite et de part les leviers complémentaires mis en œuvre : optimisation de la gestion des fongicides, recherche d'emploi de produits de biocontrôle en remplacement (et non pas en complément) des produits classiques et du travail du sol. L'autre point fort, c'est la volonté de progresser et d'échanger du jeune exploitant avec ses confrères. »

 maud.bonnefoux@ardeche.chambagri.fr



PRINCIPALES RÉUSSITES

- Acquisition d'agro-équipements performants et réglés aux conditions d'application.
- Changement des pratiques viticoles calculées et progressives : efficacité de la stratégie de lutte, Optidose, différenciation parcellaire, travail du sol.



PRINCIPAUX FREINS

- Objectif de garantir un revenu pour les exploitants et maintenir une viabilité de l'exploitation.