

FICHE TRAJECTOIRE

**VERS DES SYSTÈMES
ÉCONOMES EN PRODUITS
PHYTOSANITAIRES**



©Thierry MASSOL

GALAND SYLVAIN

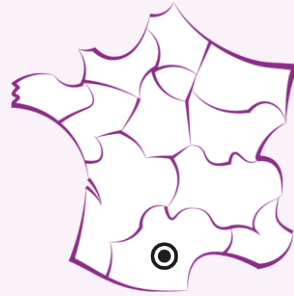
Conduire mes vignes le plus 'proprement' possible tout en augmentant mes revenus

Sylvain Galand

VIGNERON

31/08/2020

LA FERME DEPHY



Localisation :
Cestayrols / Tarn

**Types de productions /
Appellations :**
AOP Gaillac et IGP Côtes du Tarn

Certification / Label :
En conversion BIO depuis 2018

Objectifs de rendement :
AOP 62 hl/ha (rouge et blanc)
IGP 105 hl/ha (rouge et blanc)

Circuit commercial :
Coopérateur (100%)

Autres ateliers :
Non

Main d'œuvre :
3,5 ETP
soit 1 permanent + 2,5 en saisonnier

SAU :
Total: 34 ha
SAU Vigne: 34 ha
Système de culture DEPHY: 34 ha

Spécificités :
Sol argilo-calcaire
Coteaux sans forte pente

LE SYSTÈME DE CULTURE DEPHY

Cépages : Mauzac, Sauvignon, Loin de l'Œil, Syrah, Braucol, Duras, Muscadelle, Merlot et Gamay

Appellations : Gaillac

Certifications / Labels : Bio et HVE

Mode de conduite : Taille guyot Poussard « personnalisée »

Densité de la plantation : 2.20*1 soit 4400 pieds / ha

Agroéquipement : pulvérisateur pneumatique face par face 800l, panneaux récupérateurs, lames interceps, disques émotteurs et rolofaca

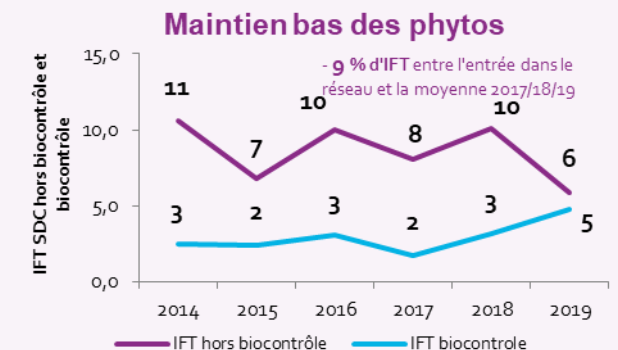
Spécificités : sol argilo-calcaire, fenêtre d'intervention limitée car soit ça colle soit ça se compacte

Objectifs et motivations de l'agriculteur

L'exploitation viticole de Sylvain Galand est composée de deux îlots :

- l'un situé sur la rive droite du Tarn sur les coteaux,
- l'autre sur le plateau cordais argilo-calcaire.

En 2009, dès son installation, Sylvain s'est spécialisé en viticulture avec 11 hectares de vigne. Depuis il s'est agrandi, pour arriver à 34 hectares de vigne aujourd'hui. Depuis la reprise des vignes, Sylvain s'intéresse à la technique et cherche à trouver des solutions pour utiliser moins de produits phytosanitaires. Par exemple, il utilise les panneaux récupérateurs sur les 2-3 premiers traitements depuis 2012, et s'essaye au travail du sol sous le rang depuis 2011. En 2018, il décide de convertir son exploitation en agriculture biologique, pour que sa production corresponde plus à son engagement vis-à-vis de l'environnement, en espérant avoir des revenus qui s'améliorent.





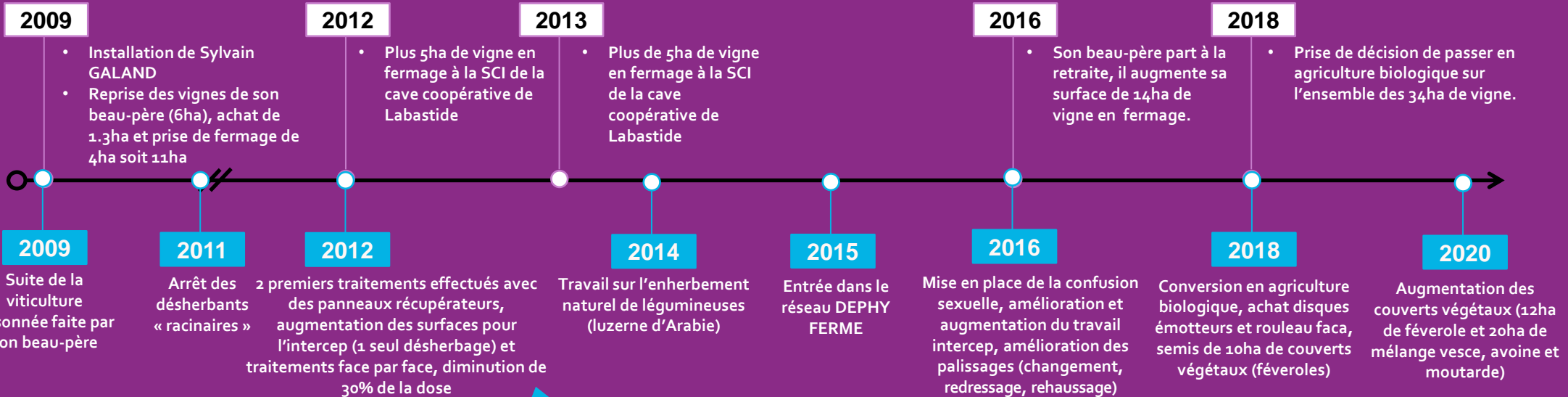
2017 – Les fermages donnés par ma coopérative m'ont aidé à amortir l'achat de mon matériel.



LA TRAJECTOIRE EN QUELQUES ÉTAPES



2018 – Sylvain fait le choix de rester en cave coopérative : « il fallait accrocher les clients au milieu d'une gondole. Or, je ne suis pas un bon commercial. Je n'ai pas les compétences. Ce n'est pas ma fibre. Cela ne m'a pas plu du tout! Je ne souhaite jamais avoir à le refaire »



2017 Évènement/changement au niveau de l'exploitation

2016 Évènement/changement agronomique au niveau du système de culture



Utilisation de vieux panneaux récupérateurs en début de campagne

2012- il utilise des panneaux récupérateurs « ancienne génération qui lui permettent » d'utiliser 15 à 30% de la dose homologuée sur les 2 premiers traitements.



Mise en place de la confusion sexuelle

2016 - il met en place la confusion sexuelle, il maîtrise mieux l'eudémis qui devenait une vraie problématique sur le vignoble. Cela n'empêche pas le contrôle et la vigilance (observations précises et traitements si nécessaire).



FICHE TRAJECTOIRE

Échelle
Système
de Culture

LA STRATÉGIE DE L'AGRICULTEUR POUR LA GESTION DES BIOAGRESSEURS

LEVIERS DE GESTION
ALTERNATIFS

<i>Lutte physique</i>			Travail du sol sous le rang et 1 rang sur 2 si nécessaire : 1 passage avec des disques émotteurs au printemps, 2 à 4 passages avec intercep pendant l'été et reprise manuelle sur 2.5h/ha	
<i>Action sur stock ou population</i>	Taille Poussard « personnalisée »		Épamprage manuel avec étalement des grappes	Arrachage des pieds de flavescence dorée : prospection
<i>Atténuation</i>		Maîtrise de la vigueur sur AOP avec de l'enherbement 1 rang sur 2		Implantation de couverts végétaux
<i>Biocontrôle</i>	Mise en place de la confusion sexuelle		Utilisation du soufre contre le black rot et l'oïdium	

RÉSULTATS ATTENDUS

- Atteindre les objectifs de rendement et de qualité AOP et IGP en viticulture biologique.
- Effectuer le moins de traitement possible.
- Avoir un vignoble bien entretenu : palissage, herbe sous le rang, épamprage....



LUTTE CHIMIQUE

<i>Herbicides</i>		Glyphosate au printemps		
<i>Fongicides</i>	Utilisation du cuivre et du soufre avec des panneaux récupérateurs sur les 2 à 3 premiers traitements (économie de 50% à 70% de produits)		Utilisation du cuivre et du soufre avec du face par face pneumatique	
<i>Insecticides</i>	Application des 2 traitements obligatoires contre la cicadelle de la flavescence dorée (selon décret préfectoral)		En fonction des comptages, application de Spinosad sur les parcelles qui décrochent en bordure des îlots en confusion sexuelle	



COMMENT LIRE
CETTE FRISE ?

○ Cibles adventices

○ Cibles ravageurs

N Ce qui a changé

○ Cibles maladies

○ Cibles multiples

~~Culture~~ Ce qui a été supprimé

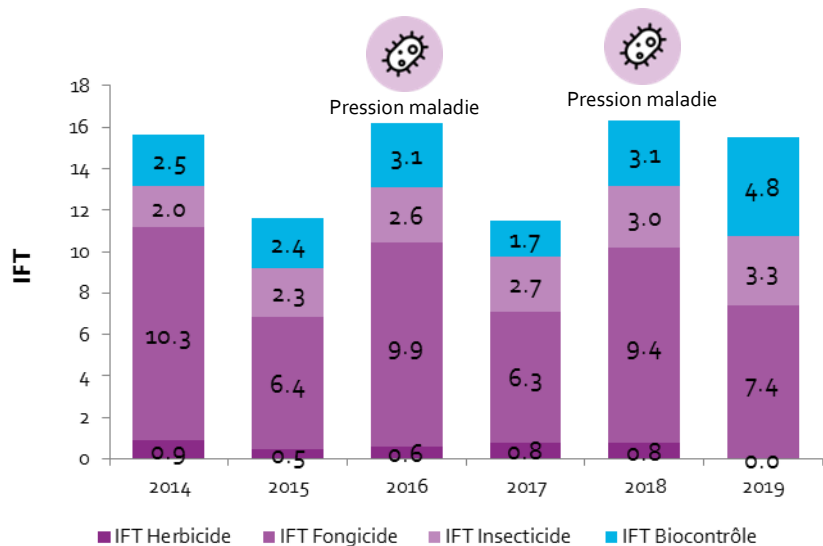
..... Non systématique



FICHE TRAJECTOIRE

Échelle
Système
de Culture

Évolution de l'utilisation des produits phytosanitaires et de biocontrôle



Dès son installation, Sylvain est sensibilisé à l'utilisation des produits phytosanitaires. En 2012, il arrête les herbicides anti-germinatifs, et en 2013 il essaye les panneaux récupérateurs sur les 2 premiers traitements. A son entrée dans le groupe en 2015, Sylvain est très curieux du fonctionnement des autres exploitations et s'inspire du meilleur de chacune d'elles. En 2016, il met en place la confusion sexuelle et utilise un seul traitement systémique par an pour lutter contre l'oïdium. Depuis 2014, sur le vignoble, les années 2016 et 2018 ont été des campagnes avec une forte pression mildiou. Les ravageurs restent une problématique montante avec la difficile maîtrise de la cicadelle de la flavescence dorée et de l'eudémis.

Évaluation de la maîtrise des bioagresseurs (par l'agriculteur et l'ingénieur réseau DEPHY)

	Nom du bioagresseur	Évolution globale	Commentaires
ADVENTICES	Toutes adventices	😊	Remplacement du glyphosate par le travail du sol sous le rang. Maîtrise des helminthies par les couverts végétaux.
MALADIES	Mildiou	😞	Tolère quelques taches sans dégâts sur grappes
	Oïdium	😊	Pas de pression
	Black-rot	😊	Tolère quelques taches sans dégâts sur grappes
	Botrytis	😊	Pas de pression si eudémis bien maîtrisé
RAVAGEURS	Cicadelle verte	😊	Tolère des populations avec quelques dégâts sur feuille
	Tordeuse de la grappe	😊	Très satisfait de la confusion sexuelle. Certaines parcelles de bordure d'îlot de confusion sexuelle demandent des traitements spécifiques.
	Cicadelle de la Flavescence dorée*	😞	Bonne maîtrise avec les 2 traitements obligatoires et l'arrachage des pieds infectés. La lutte commune des vigneron est une priorité.

* « traitement obligatoire » flavescence dorée : 2 traitements obligatoires.



Bien maîtrisé



Moyennement maîtrisé



Mal maîtrisé



FICHE TRAJECTOIRE



Échelle
Système
de Culture

INDICATEURS DE DURABILITÉ

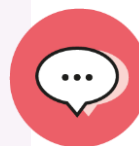
Performances économiques	État initial (2015)	État actuel (2017-2018-2019)
Charges de main d'œuvre (€/ha)	1376	1805
Charges de mécanisation réelles (€/ha)	604	692
Charges d'intrants (€/ha) (charges opérationnelles standardisées millésimées)	185	338
Temps d'utilisation du matériel (h/ha)	15	18
Rendement moyen (hl/ha)	55	79



Commentaires

Sur 2015 qui est l'année initiale, le rendement a été impacté par des dégâts de grêle et par le nombre importants de manquants. L'augmentation des charges de main d'œuvre est lié à l'évolution du système de culture (conventionnel vers bio) mais aussi à « la remise à niveau de la vieille vigne (remplacement des pieds morts et entretien des palissages) ».

Performances environnementales	État initial (2015)	État actuel (2017-2018-2019)
IFT hors biocontrôle	6,77	8,01
IFT de référence (Bassin Sud-Ouest)	15,7	15,7
Quantité de cuivre appliquée (kg/ha)	0,9	1,6
Quantité matières actives toxiques pour l'environnement (kg/ha)	2,3	3,2
Gestion de l'enherbement	Enherbement spontané sur les inter rangs	Enherbement spontané 1 inter rang sur 2 et couvert végétal sur l'autre
Consommation de carburant (l/ha)	121	153



Commentaires

L'évolution des paramètres est essentiellement lié aux passages en viticulture biologique (sachant que le passage en bio a eu lieu en 2019).

Performances sociales	État initial (2015)	État actuel (2017-2018-2019)
Emploi de main d'œuvre	1,25	3
Quantité matières actives toxiques pour l'utilisateur (kg/ha)	1,3	1,5
Temps de travail manuel (h/ha)	69	103



Commentaires

Augmentation du temps de travail manuel lié essentiellement à la remise en état d'une partie du vignoble.



Pour des précisions méthodologiques sur les indicateurs ci-dessus, cliquez sur ce lien : http://paris.apca.chambagri.fr/download/apca/g/2020/Valorisation/Notice_m%C3%A9thodo_indicateurs_trajetoire.pdf



FICHE TRAJECTOIRE



Retrouvez d'autres fiches trajectoires et toutes nos productions sur :

www.ecophytopic.fr

Action du plan Ecophyto piloté par les ministères en charge de l'agriculture, de l'écologie, de la santé et de la recherche, avec l'appui technique et financier de l'Office français de la biodiversité.



REGARDS CROISÉS

L'agriculteur

Sylvain GALAND

En quoi le groupe et l'accompagnement DEPHY vous ont-ils permis de progresser ?

« Ma progression s'est faite par les réunions hebdomadaires, qui permettent de partager la stratégie « phyto » de chacun. Les débats de ces réunions portent beaucoup sur la diminution de doses et sur la décision de traiter. Cette décision entraîne parfois une prise de risque. Grâce au groupe DEPHY et à l'expérience des autres, j'arrive à mieux gérer cette prise de risque.

Plusieurs membres du groupe expérimentent les couverts végétaux depuis de nombreuses années, ils sont de bon conseil et du coup je me lance à mon tour en 2019.

En ce qui concerne la gestion de mon exploitation, en nous comparant à la réunion bilan sur les charges par exemple, j'arrive à situer mes points forts et mes points d'améliorations. »

L'ingénieur réseau DEPHY

Thierry MASSOL, Chambre d'Agriculture du TARN

En quoi la trajectoire de ce système a-t-elle enrichi le groupe DEPHY FERME ?

« La trajectoire de ce vigneron est intéressante car il y a une réflexion, depuis le début de son installation, pour réduire les intrants. En premier les herbicides dès 2012 : il a arrêté les herbicides anti-germinatifs et a intégré plus de travail du sol sous le rang. Ensuite il a réfléchi son système de pulvérisation en l'adaptant en fonction de la végétation : au début avec des panneaux récupérateurs (sur les traitements où il peut réellement récupérer) et ensuite du face par face pneumatique qui lui permet de rentrer dans des végétations parfois assez importantes. Sylvain est un partageur d'expérience qui aime son métier, il a su parfaitement s'intégrer au groupe DEPHY en 2015, en apportant de nouvelles idées (par exemple ses panneaux récupérateurs ancienne génération qu'il utilise en début de campagne). L'évolution de son système le mène aujourd'hui à la viticulture biologique en cave coopérative, avec parfois des parcelles à fort rendement, ce qui tort le cou de certaines idées reçues. »

t.massol@tarn.chambagri.fr

Quelles sont vos perspectives pour continuer à améliorer votre système ? Quels conseils donneriez-vous aux autres agriculteurs ?

« Je veux travailler sur la diminution de mes doses de cuivre (efficacité de la pulvérisation, cépages résistants au mildiou, traitements différenciés suivant la sensibilité des cépages et des terroirs).

Je souhaite mettre en place encore plus de couverts végétaux pour maintenir et améliorer la fertilité de mes sols.

Les principaux conseils que je donnerais sont :

- Il n'est pas forcément nécessaire d'investir dans du matériel coûteux (exemple mes panneaux récupérateurs à 2000€).
- Prendre le temps pour échanger.
- Avoir un vignoble avec un bon palissage et des souches droites pour s'engager en bio, car sinon cela implique beaucoup de travail de remise en état! »



PRINCIPALES RÉUSSITES

- Ses panneaux récupérateurs pour les premiers traitements.
- Son ratio IFT/ rendement qui est excellent, au vu de ces objectifs de rendements élevés.



PRINCIPAUX FREINS

- Valoriser plus ses performances techniques : atteinte des objectifs techniques mais pas économiques.
- Temps de travail important.