

FICHE TRAJECTOIRE

**VERS DES SYSTÈMES
ÉCONOMES EN PRODUITS
PHYTOSANITAIRES**



©Crédit photo : Julie Loygues

DOMAINE DE BENEJOU

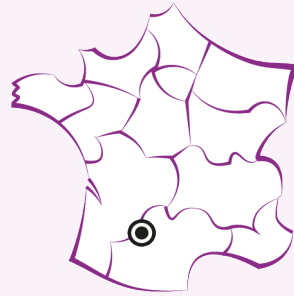
Un vignoble économe en intrants tout en développant la qualité.

Julie & Timothy

VITICULTEURS ET VIGNERONS

03/12/2020

LA FERME DEPHY



Localisation :

Vire-sur-Lot & Bélaise / Lot (46)

Types de productions

/Appellations :

AOC Cahors & IGP Côtes du Lot

Certification/Label :

Bio, HVE3

Objectifs de rendement :

50 hl/ha

Circuit commercial :

70 % négoce
30 % vente directe

Autres ateliers :

8 ha pruniers

Main d'œuvre :

4 associés (famille) + saisonniers
ponctuels (récolte, taille)
4 UTH au total

SAU :

Total : 30ha
SAU Vigne : 22 ha
Système de culture DEPHY : 22 ha

Spécificité :

Le domaine est réparti sur 2 sites :
- Vire sur Lot (en vallée) : 8 ha de
pruniers avec atelier de séchage, 16 ha
de vigne, le siège de l'exploitation avec
matériel et point de vente.
- Bélaise (sur le plateau à 10 km) : 6 ha
de vigne.

LE SYSTÈME DE CULTURE DEPHY

Cépage (s) : 90% Malbec, Tannat, Merlot et Ségalin

Appellation (s) : AOC Cahors et IGP Côtes du Lot

Certification/Label : Bio, HVE3

Mode de conduite : Taille en guyot

Densité de la plantation : 4800 à 5000 pieds/ha

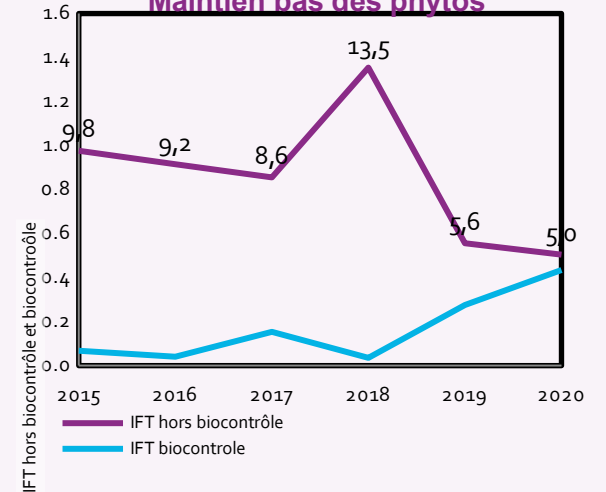
Agroéquipement : Pulvé pneumatique mains et canons,
décavaillonneuse, cultivateur, lame interceps, épampreuse
mécanique

Spécificité : Exploitation qui a arrêté le désherbant en 1991
lorsque Francis, le père de Julie, a repris l'exploitation.

Objectifs et motivations de l'agriculteur

Le Domaine de Bénéjou est une exploitation familiale située dans le Lot. Le vignoble est divisé en 2 îlots plantés sur des **sols différents** : sablo-limoneux à Vire et argilo-calcaire à Bélaise. En 2018, Julie, la fille des exploitants et son conjoint Timothy, rejoignent l'exploitation pour former une SCEA. A ce moment-là, le domaine est travaillé en agriculture raisonnée sans utiliser de désherbant chimique. La vente du vin se fait essentiellement via des négociants. L'arrivée de Julie & Timothy donne un nouveau souffle à l'exploitation qui se certifie HVE3 et s'engage très rapidement en Agriculture Biologique. Ces certifications sont également un atout de plus pour concrétiser leur objectif : développer la vente directe de vin et de pruneaux. La ligne directrice de l'exploitation reste la même que leurs parents : faire des vins de qualité en utilisant des produits phytosanitaires ayant un impact réduit sur l'environnement et la santé. C'est donc naturellement qu'ils ont désiré intégrer le groupe DEPHY Lotois. Leur but étant de partager avec d'autres viticulteurs sur leurs pratiques et grâce aux échanges, diminuer encore le recours aux intrants pendant la saison.

Maintien bas des phytos





A la suite de mes études, je suis entrée à la banque. Timothy était lui commercial pour un vendeur de matériel. J'avais toujours gardé en tête le projet de revenir au sein de l'exploitation. A la naissance de notre deuxième enfant, nous avons saisi l'opportunité du congé parental pour changer de vie et rejoindre mes parents. Notre arrivée a donné un nouveau souffle à l'exploitation, nous avons l'envie de convertir le vignoble à l'agriculture biologique et peu de changements étaient nécessaires pour valoriser les années de travail de mes parents.



1992 – « L'installation de mon père sur l'exploitation a été synonyme de mécanisation et de modernisation, notamment avec l'achat d'une machine à vendanger, qui a permis dès sa première année de sauver la récolte suite à un épisode de grêle le 22 septembre en rentrant le raisin avant son dépérissement. »



LA TRAJECTOIRE EN QUELQUES ÉTAPES



1991

Francis et Marie-José reprennent l'exploitation

1995

- Choix produit : diminution des intrants
- Gestion sol : équipement des machines avec des pneus basse pression pour limiter les tassements

2019

- Entrée dans l'exploitation de Julie & Timothy
- Création de la SCEA
- Développement de la vente directe

Arrêt du désherbage chimique sur l'exploitation

Pruniers et Vigne déjà en place → agrandissement de la surface cultivée

1992

1ères vendanges mécaniques

2018

Certification HVE 3
1^{er} oct conversion à l'Agriculture Biologique

2019

Entrée dans le réseau DEPHY FERME

2020

Utilisation de DéciTrait
Acceptation nouvelle des tâches de black-rot

2017

Évènement/changement au niveau de l'exploitation

2016

Évènement/changement agronomique au niveau du système de culture



Dès son installation, mon père était un pionnier, il n'a jamais utilisé de désherbant chimique dans les vignes. Il avait déjà un calendrier de traitements proche de l'Agriculture Biologique. Son côté bricoleur lui a toujours permis d'ajuster ses machines pour travailler au mieux. Par exemple, il a amélioré son pulvérisateur pour répartir la bouillie de façon homogène lors des traitements sur le feuillage et la zone des grappes..

Nouvel OAD

2020 – DéciTrait nous a permis d'avoir une météo plus précise sur nos deux îlots de l'exploitation. Grâce cet outil, nous pouvions avoir rapidement une image de notre calendrier de traitement avec les produits utilisés, leur rémanence et les alertes en cas de non couverture à l'approche d'un épisode pluvieux potentiellement contaminant.

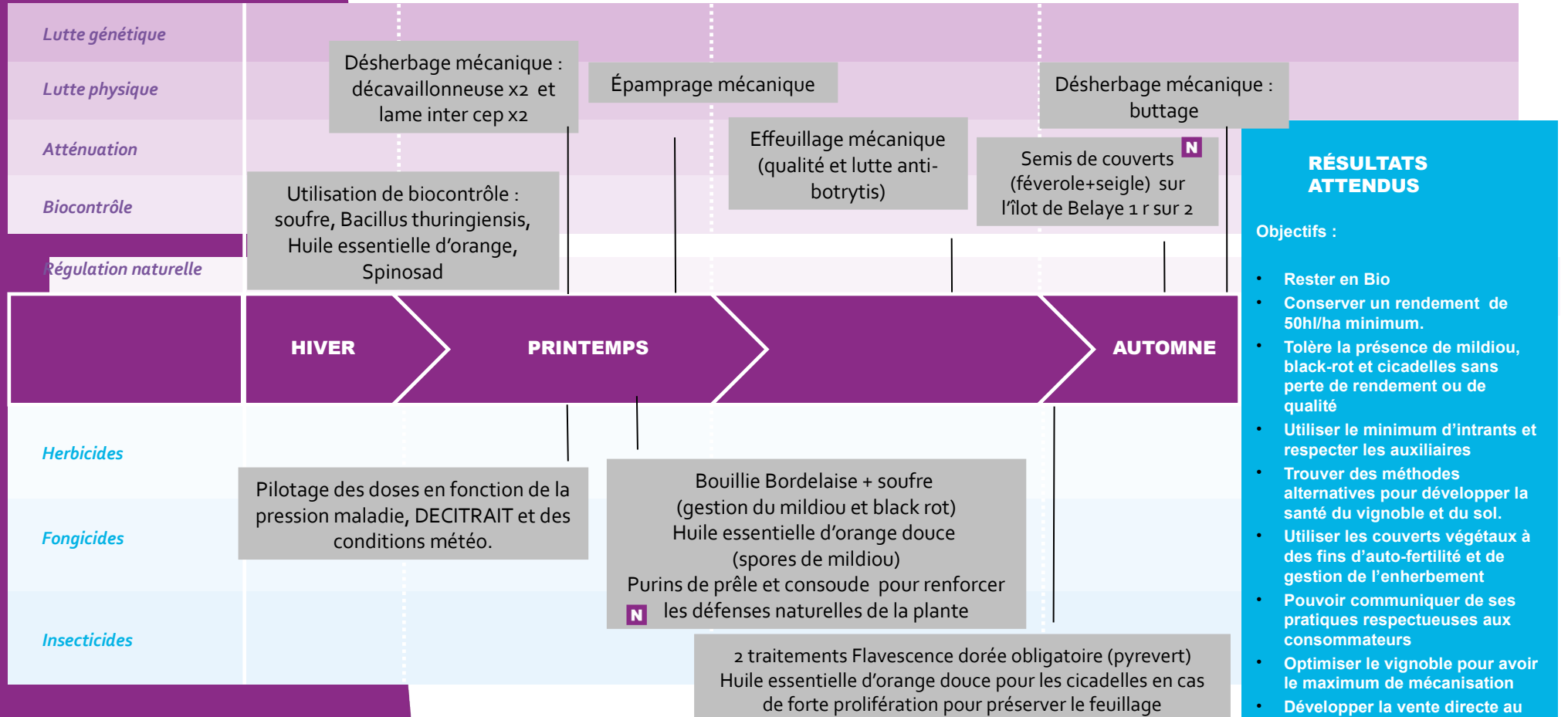


FICHE TRAJECTOIRE

LA STRATÉGIE DE L'AGRICULTEUR POUR LA GESTION DES BIOAGRESSEURS

LEVIERS DE GESTION
ALTERNATIFS

LUTTE CHIMIQUE



RÉSULTATS ATTENDUS

Objectifs :

- Rester en Bio
- Conserver un rendement de 50hl/ha minimum.
- Tolère la présence de mildiou, black-rot et cicadelles sans perte de rendement ou de qualité
- Utiliser le minimum d'intrants et respecter les auxiliaires
- Trouver des méthodes alternatives pour développer la santé du vignoble et du sol.
- Utiliser les couverts végétaux à des fins d'auto-fertilité et de gestion de l'enherbement
- Pouvoir communiquer de ses pratiques respectueuses aux consommateurs
- Optimiser le vignoble pour avoir le maximum de mécanisation
- Développer la vente directe au consommateur.



COMMENT LIRE
CETTE FRISE ?

— Cibles adventices

— Cibles maladies

— Cibles ravageurs

— Cibles multiples

N Ce qui a changé

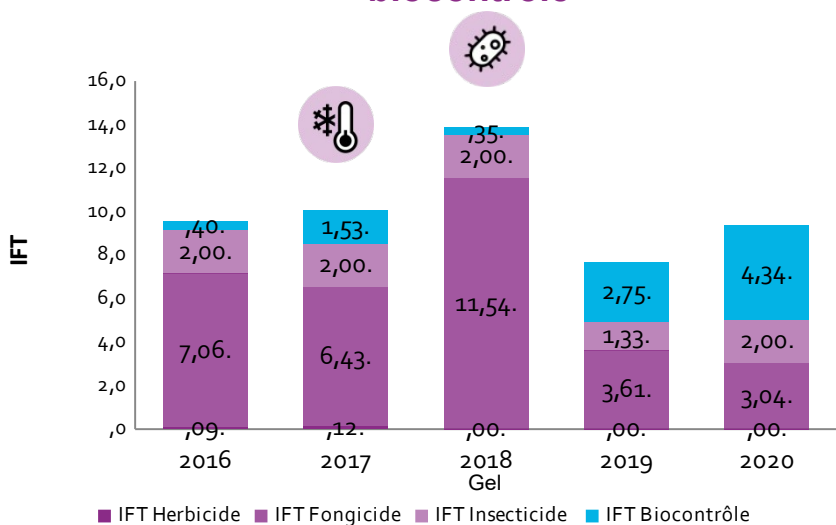
~~Culture~~ Ce qui a été supprimé

..... Non systématique



FICHE TRAJECTOIRE

Évolution de l'utilisation des produits phytosanitaires et de biocontrôle



Avant l'entrée dans le groupe DEPHY, l'exploitation avait déjà un objectif de réduction de l'utilisation des produits phytosanitaires. Le désherbage mécanique s'effectue depuis toujours sur toutes les parcelles, et le cuivre était la principale molécule utilisée pour prévenir le mildiou. Depuis, l'exploitation s'est convertie en Bio et travaille toujours sur la réduction de la dose de cuivre durant la saison. En 2020, alors que certains viticulteurs se font dépasser par le mildiou et le black-rot, Julie & Timothy ne sont pas impactés en utilisant seulement 2,5kg de cuivre métal en 11 passages. Les années précédentes sont toutes différentes (2017 gel, 2018 forte pression mildiou et cicadelles). Malgré cela, le domaine fait partie des exploitations les moins consommatrices de phytosanitaires sur le vignoble lotois. L'objectif pour les années futures est de continuer la démarche de réduction d'intrants notamment au niveau du cuivre et mécaniser un maximum d'interventions.

Évaluation de la maîtrise des bioagresseurs (par l'agriculteur et l'ingénieur réseau DEPHY)

	Nom du bioagresseur	Évolution globale	Commentaires
ADVENTICES	Toutes adventices	😊	Désherbage mécanique sur les parcelles. 2 Passages de décaillonneuse et 2 intercepts
MALADIES	Mildiou	😊	Bonne maîtrise de ce champignon, avec une protection précoce à l'aide de petites doses de cuivre tout au long de la saison.
	Oïdium	😊	Faible pression, pas de problème particulier avec ce ravageur.
	Black-rot	😊	Grosse pression. Peur de ce champignon en passant en AB. Forte apparition en 2018. 2020 augmentation de la tolérance des tâches sur feuilles, bonne maîtrise. Pas de grappes touchées.
	Botrytis	😊	Pas d'impact de cette maladie ni de traitement.
RAVAGEURS	Cicadelle verte	😊	Forte pression en 2020 mais pas d'impact sur la récolte. 1 Traitement a été effectué.
	Tordeuse de la grappe	😊	Forte pression en 2020, 2 traitements ont été effectués sans impact sur la récolte.
	Cicadelle de la Flavescence dorée	😊	2 traitements obligatoires, pas de symptômes sur les parcelles.

😊 Bien maîtrisé

😐 Moyennement maîtrisé

😞 Mal maîtrisé



FICHE TRAJECTOIRE



INDICATEURS DE DURABILITÉ

Performances économiques	État initial (15-16-17)	État actuel (18-19-20)
Charges de main d'œuvre (€/ha)	628,5	639
Charges de mécanisation réelles (€/ha)	2196	2182
Charges opérationnelles standardisées, millésimé (€/ha)	206	238
Temps d'utilisation du matériel (h/ha)	35	35
Rendement moyen (hl/ha)	43	52



Commentaires.

Un épisode de gel en 2017 n'a pas permis d'avoir une campagne similaire aux autres années. Ce qui a entraîné une très faible récolte et donc un rendement moyen sur 15-16-17 plus faible que sur 18-19-20.

Performances environnementales	État initial (15-16-17)	État actuel (18-19-20)
IFT Normé	0,63	0,68
Quantité de cuivre appliquée (kg/ha)	3,1	4
Quantité de matières actives toxiques pour l'environnement (kg/ha)	7,15	6,8
Gestion de l'enherbement	/	/
Consommation de carburant (l/ha)	/	/
Emission GES	1156	1203
Effizienz énergétique (kg éq CO2/ha)	/	/



Commentaires.

Performances sociales	État initial (15-16-17)	État actuel (18-19-20)
Emploi de main d'œuvre	/	/
Quantité de matières actives toxiques pour l'utilisateur (kg/ha)	3,9	2,7
Temps de travail manuel (h/ha)	/	/



Commentaires

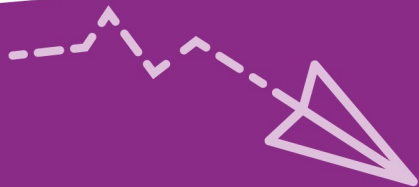
La main d'œuvre est composée de 4 associés qui font tous partie de la même famille. Un besoin ponctuel de saison se fait sentir pour les périodes de gros travaux qui sont la taille et de la récolte.



Pour des précisions méthodologiques sur les indicateurs ci-dessus, cliquez sur ce lien : https://opera-connaissances.chambres-agriculture.fr/doc_num.php?explnum_id=158489



FICHE TRAJECTOIRE



©Crédit photo : Chambre d'Agriculture du Lot

Retrouvez d'autres fiches trajectoires et toutes nos productions sur :

www.ecophytopic.fr

Action du plan Ecophyto piloté par les ministères en charge de l'agriculture, de l'écologie, de la santé et de la recherche, avec l'appui technique et financier de l'Office français de la biodiversité.



Document réalisé par : Julien BENIER

REGARDS CROISÉS

L'agriculteur

Julie & Timothy

En quoi le groupe et l'accompagnement DEPHY vous ont-ils permis de progresser ?

« Le groupe Dephy permet de formaliser les échanges entre agriculteur que nous n'avions pas ou peu. Cela permet d'enrichir nos connaissances en partageant les pratiques réussies ou non chez les uns et les autres. Cela permet d'élargir son champ de vision afin d'explorer de nouveaux horizons culturels. Cela nous permet également de prendre du recul sur nos propres pratiques et de sans cesse se remettre en question pour les améliorer. Enfin ce groupe nous a permis de découvrir de nouveaux outils de pilotage comme DéciTrait qui m'aident à optimiser mon outil de production. »

L'ingénieur réseau DEPHY

Julien BENIER, Chambre d'Agriculture du Lot (46)

En quoi la trajectoire de ce système a-t-elle enrichi le groupe DEPHY FERME ?

Quand j'ai repris le groupe DEPHY, j'ai rencontré Timothy et Julie. Ils voulaient créer une nouvelle dynamique et avaient à cœur de valoriser une production plus saine pour eux et pour l'environnement. Ils étaient déjà dans une démarche de diminution des intrants et voulaient pouvoir échanger avec d'autres viticulteurs dans la même démarche pour mettre en avant leurs pratiques et les améliorer grâce aux regards extérieurs d'autres collègues vigneron. Cette ferme qui n'a jamais utilisé de désherbage chimique et qui bricole sans cesse de nouveaux outils pour travailler ses vignes est une curiosité pour les autres membres du groupe qui enrichi les débats lors des visites. Ils apportent une aide précieuse aux membres du groupe, leur dynamisme est communicatif.

✉ j.benier@lot.chambagri.fr

Quelles sont vos perspectives pour continuer à améliorer votre système ? Quels conseils donneriez-vous aux autres agriculteurs ?

« Aujourd'hui, nous souhaitons continuer à optimiser nos intrants de manière à en mettre le moins possible par conviction personnelle. Depuis 2 ans déjà, notre vignoble est en conversion biologique. Le challenge était pour nous de maintenir le même rendement qu'en conventionnel. Nous savons aujourd'hui que c'est possible, ces deux dernières années nous l'ont montré. Le conseil que je donnerais aux autres agriculteurs est de prendre des conseils à droite et à gauche mais surtout de les adapter à lui et à son outil de production. Ce qui marche chez l'un ne fonctionnera pas de la même manière chez l'autre. D'autre part, nous souhaitons nous recentrer sur la vente directe pour être plus indépendants et conserver le contact avec le consommateur final. Pour cela, nous développons un point de vente à la propriété et sommes en recherche de diversification sur d'autres ateliers comme l'arboriculture »



PRINCIPALES RÉUSSITES

- Maîtrise du black rot après une conversion en Agriculture Biologique sans pour autant augmenter l'IFT.
- Très bonne maîtrise de l'enherbement que ce soit inter-rang ou sous le rang.
- Conservation du rendement et de la qualité.



PRINCIPAUX FREINS / DIFFICULTÉS

- Difficulté de jongler entre les pruniers et la vigne
- Maîtriser la vente directe du vin et des pruneaux (vente dans les magasins spécialisés, participation aux marchés de producteurs).