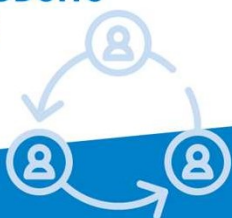




# ACCOMPAGNER LES AGRICULTEURS

VERS DES SYSTÈMES  
ÉCONOMES EN PRODUITS  
PHYTOSANITAIRES



Accompagner les  
polyculteurs-éleveurs vers  
des systèmes autonomes  
sans pesticides



© CIVAM AD 49

## LE CONTEXTE DU GROUPE



### Structure porteuse :

CIVAM AD 49

### Nombre d'exploitations :

11

### Localisation et répartition :

Répartis au sud du département du  
Maine-et-Loire



### Année de constitution et historique du groupe :

2016

### Les exploitations :

10 éleveurs bovins laitiers ou allaitants, un éleveur de volailles de chair,  
2 éleveurs ovins. Tous installés en systèmes herbagers pâturants  
autonomes et économes, la majorité en bio ou avec un IFT très faible.

### Les systèmes travaillés :

Les systèmes de cultures sont destinés à  
l'alimentation du troupeau et reposent sur une prairie  
temporaire multi-espèces en tête de rotation, suivie  
d'une succession de cultures de printemps (maïs,  
féverole) et d'hiver (mélange céréales-protéagineux).

### Les objectifs des agriculteurs :

Les agriculteurs du groupe souhaitent atteindre  
l'autonomie alimentaire sur l'atelier d'élevage tout en  
préservant la fertilité des sols et en sécurisant leur  
système économe en intrants (maintien en  
agriculture biologique), pour répondre aux enjeux  
environnementaux et économiques sur leur ferme.

### Les bioagresseurs préoccupants :

Adventices : ravenelle, rumex, chardons...

[En savoir plus sur le groupe](#)



### Lisa Tessier

L'ingénieure Réseau  
du groupe

Le groupe s'est créé en 2016 à l'initiative d'éleveurs en  
système herbager qui souhaitent aborder des  
questions relatives aux cultures dans l'objectif de  
produire l'essentiel de l'alimentation du troupeau sur la  
ferme. Le groupe DEPHY permet aux agriculteurs  
d'échanger et de se former sur la conduite des cultures  
sans intrant dans le but d'assurer l'efficacité  
économique de leur ferme et de préserver  
l'environnement. La majorité des agriculteurs ont mis  
en place au fil des années des systèmes herbagers  
autonomes et économes et sont passés en agriculture  
biologique (10 sur 11). Ils souhaitent ainsi partager leurs  
pratiques à d'autres agriculteurs pour les accompagner  
vers la transition agro-écologique.

### MOTEURS

Les agriculteurs du groupe se  
connaissent déjà de par le réseau  
CIVAM et l'interconnaissance  
favorise le dynamisme du groupe.

Des agriculteurs qui sont moteurs du  
changement et de l'innovation : ils  
sont déjà bien avancés  
individuellement et souhaitent  
partager leurs savoirs avec d'autres  
agriculteurs.

### FREINS

Les systèmes de cultures  
économes en intrant mis en place  
se caractérisent par un confort au  
niveau du travail : temps de travail  
réduit (moins de passage sur les  
cultures) et simplifié (rotation  
longue avec des prairies), or la  
réflexion sur la fertilité des sols et  
les TCS peuvent complexifier  
l'organisation du travail.

# ACCOMPAGNER LES AGRICULTEURS

VERS DES SYSTÈMES  
ÉCONOMES EN PRODUITS  
PHYTOSANITAIRES



Accompagner les polyculteurs-éleveurs vers des systèmes  
autonomes sans pesticides



## LA PROBLÉMATIQUE

### Maîtriser les adventices sans produit phytosanitaire

#### Quelle est la problématique travaillée par le groupe ?

Le groupe travaille sur les différents leviers à mettre en place pour réduire la pression des adventices sans utiliser de produit phytosanitaire. Le groupe a identifié plusieurs axes de travail pouvant répondre à cette problématique, à savoir :

- les rotations culturales : allongement et diversification de la rotation pour maîtriser le cycle des adventices,
- le travail du sol pour gérer le salissement : techniques d'implantation des cultures et désherbage mécanique,
- la gestion de la fertilisation et des amendements pour éviter le salissement et améliorer les rendements.

#### D'où vient cette préoccupation ?

Les agriculteurs du groupe sont à la recherche d'amélioration des rendements des cultures pour l'autonomie alimentaire du troupeau, tout en maintenant l'agriculture biologique sur leur ferme afin de préserver l'environnement et d'assurer l'efficacité économique. Grâce aux prairies dans la rotation, le cycle des adventices est plutôt maîtrisé, mais les agriculteurs partageaient des situations problématiques quant à la présence d'adventices dans les cultures et souhaitaient aborder le sujet en groupe. De plus, ils ont pour la plupart effectué des changements de systèmes et notamment une conversion en bio et souhaitaient ainsi pouvoir capitaliser des ressources techniques à diffuser à d'autres agriculteurs partageant ces préoccupations.

#### Comment s'est construit un projet autour de cette thématique ?

Le CIVAM accompagnait un groupe d'éleveurs sur les systèmes herbagers, dans lequel des agriculteurs se posaient des questions sur les cultures, afin d'atteindre l'autonomie alimentaire du troupeau, tout en conservant un système économe en intrants. Nous avons donc constitué un groupe d'échanges en intégrant le programme DEPHY Ecophyto qui correspondait aux attentes et aux objectifs du groupe.

#### Quel est le but recherché par l'accompagnement ?

Il s'agit d'accompagner les agriculteurs en collectif et de créer un espace d'échanges entre pairs pour favoriser l'émergence de nouvelles pratiques. Il s'agit aussi de produire des ressources techniques à partir des expériences du groupe qui pourront être utiles à d'autres agriculteurs en transition.

#### Quels sont les liens avec les autres axes de travail du groupe ?

Cette problématique s'insère dans la réflexion plus large du groupe qui porte sur la préservation de la fertilité des sols. Le groupe s'intéresse donc aussi au fonctionnement du sol et à l'impact du travail du sol sur la fertilité du sol. Le groupe travaille sur des pratiques culturales simplifiées comme la réduction du labour et l'implantation de couverts végétaux dans les rotations.



*Journée collective de formation sur la reconnaissance des adventices dans une parcelle de triticale-féverole présentant des adventices.*



### Bilan de campagne individuel

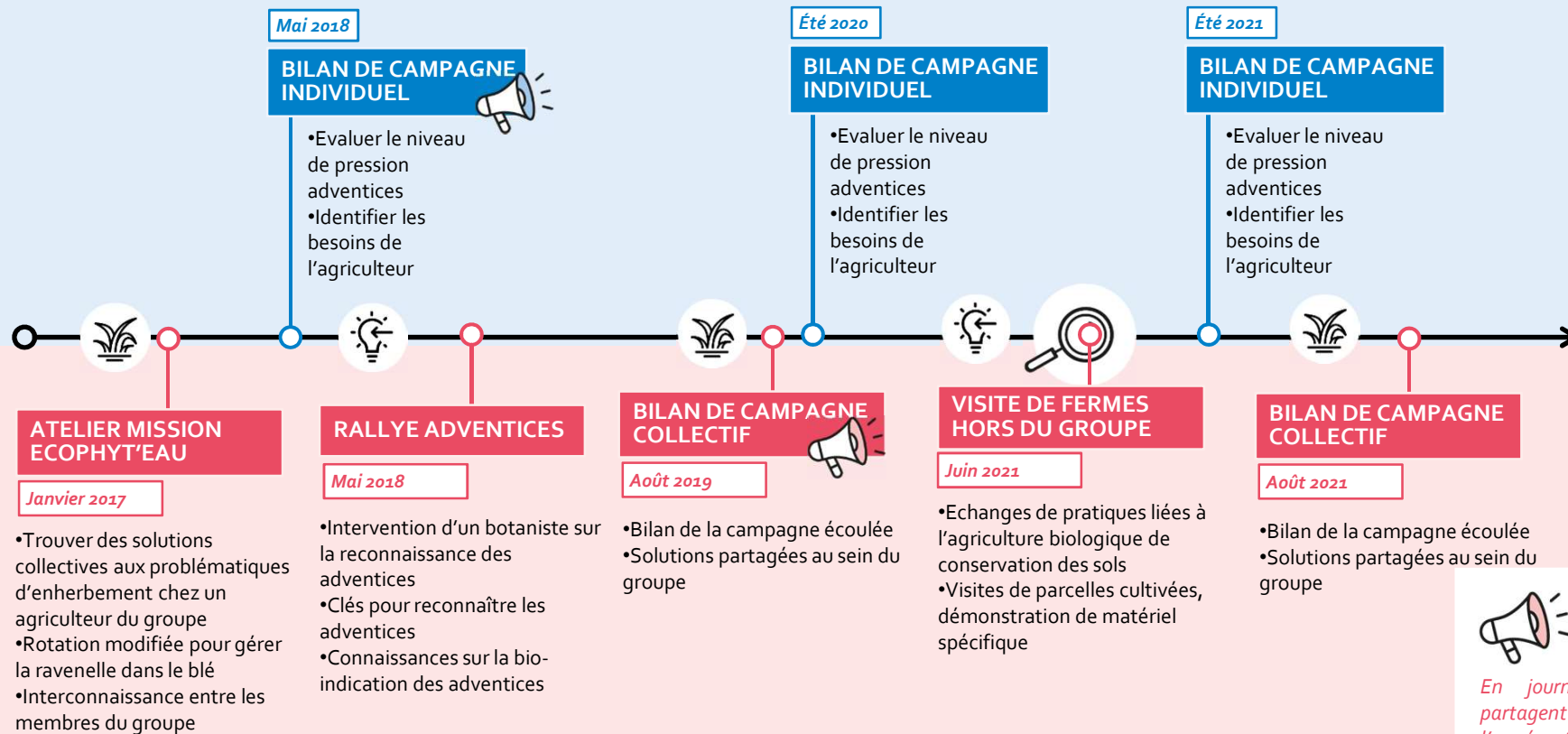
C'est un moment d'échange avec chaque agriculteur du groupe qui a lieu tous les ans et qui permet de collecter les données du bilan cultural. Cet échange permet aussi d'identifier les attentes et les besoins de l'agriculteur pour adapter l'accompagnement collectif à chacun et évaluer les changements mis en place sur chaque exploitation.

## L'ACCOMPAGNEMENT RÉALISÉ



EN INDIVIDUEL

EN COLLECTIF



### QUELS BUTS ?

- › Echanger au sein du groupe et co-construire des systèmes de cultures entre pairs
- › Se former avec des intervenants extérieurs sur la reconnaissance des adventices pour mieux les maîtriser
- › Visiter des fermes avancées sur les systèmes de cultures économes en intrants
- › Créer des ressources techniques à valoriser



### LE BILAN DE CAMPAGNE

En journée collective, les agriculteurs partagent les événements marquants de l'année. Sur un calendrier géant chaque agriculteur positionne des post-it correspondants aux catégories suivantes : climat, adventices, maladies, fertilisation... Les agriculteurs échangent sur les techniques culturales et les pistes d'amélioration.



Zoom sur l'action page suivante



Pression adventices



Idées extérieures

# ACCOMPAGNER LES AGRICULTEURS

VERS DES SYSTÈMES  
ÉCONOMES EN PRODUITS  
PHYTOSANITAIRES



Sortir la charrue pour labourer les céréales dans nos rotations (rotation longue avec 5-6 ans de prairies en tête de rotation et 2-3 ans de céréales), finalement c'est déjà de la réduction du labour.

**Lebrun Jean-Michel,**  
Agriculteur du groupe DEPHY

## **i** Pour aller plus loin

Webinaire : "réduction du travail du sol en Bio"



## ZOOM SUR UNE ACTION

### Visite d'une exploitation hors groupe : témoignage et échanges

#### La situation :

Depuis 2016, le groupe s'est formé et a échangé sur les leviers à mettre en place pour maîtriser les adventices sans produits phytos. Le groupe s'est aussi intéressé à la question de la fertilité des sols et cela recoupait avec les pratiques de l'agriculture de conservation des sols en bio. En parallèle, au sein du réseau CIVAM, nous avons échangé entre animateurs.trices sur ce sujet et j'avais alors pris connaissance de l'existence d'un groupe du CIVAM BIO 53 avancé sur le sujet. Les questions des agriculteurs du groupe se sont précisées et cela correspondait aux pratiques mises en place par le groupe du CIVAM BIO 53 : une rencontre s'imposait !

#### Comment avez-vous procédé ? Qu'avez-vous fait ?

J'ai contacté le CIVAM BIO 53 et avec l'animateur du groupe nous avons échangé sur les attentes du groupe DEPHY et des pratiques des agriculteurs du CIVAM BIO. J'ai pu avoir le contact de deux agriculteurs dont les profils correspondent aux attentes du groupe DEPHY. J'ai ainsi pu organiser deux visites de ferme sur une journée. Chaque visite a débuté par le témoignage de l'agriculteur : son historique, son parcours, ses réflexions sur les pratiques de l'agriculture biologique de conservation. Puis l'agriculteur est rentré dans le détail des pratiques et des itinéraires techniques, suivi par des visites de parcelles cultivées et de matériel spécifique.

#### Quel bilan en tirer ?

Les agriculteurs du groupe ont pu s'identifier aux profils des deux agriculteurs, leur discours et pratiques étant pertinents. Les agriculteurs du groupe sont repartis avec de nouvelles pratiques à tester. Le groupe et les agriculteurs accueillant ont beaucoup apprécié la richesse des échanges et la convivialité de la journée.

#### Quelles suites à ce travail ?

Lors du bilan de campagne, le groupe a pris le temps de faire une synthèse de cette journée et d'échanger sur les points que chacun a retenu. L'idée pour la suite est que certains membres mettent en place des essais de pratiques décrites par les agriculteurs visités, en les adaptant à leur système.



### MES CONSEILS POUR QUE ÇA MARCHE

Identifier en amont les attentes du groupe.

Echanger avec l'animateur.trice du groupe dont fait parti l'agriculteur sollicité pour identifier les points communs entre les agriculteurs et confirmer la pertinence d'une visite.

Préparer en amont la visite avec l'agriculteur qui accueille et présenter au groupe les caractéristiques principales de l'exploitation.

Présenter le profil des agriculteurs du groupe à l'agriculteur qui accueille.

# ACCOMPAGNER LES AGRICULTEURS

VERS DES SYSTÈMES  
ÉCONOMES EN PRODUITS  
PHYTOSANITAIRES



## QUELS RÉSULTATS ?



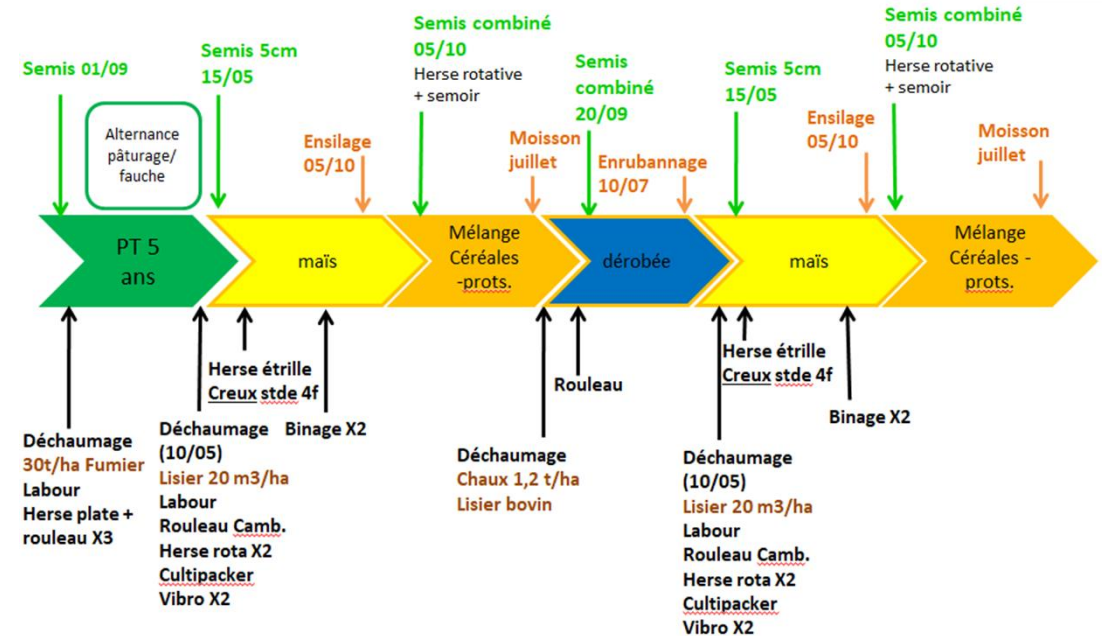
### Quelles ont été les évolutions du groupe sur cette problématique ?

A l'issu des différentes journées d'échanges et de formation, les agriculteurs du groupe ont pu consolider leurs systèmes économes en intrants. En effet, depuis le début du groupe tous les agriculteurs qui étaient en bio se sont maintenus en agriculture biologique. Ces agriculteurs ont des systèmes de culture qui reposent sur des prairies en tête de rotation, soulignant ainsi l'importance des prairies pour gérer le salissement des cultures. Ces agriculteurs ont aussi mis en place des associations de cultures (mélange céréales-protéagineux), des couverts végétaux et ont réduit le travail du sol sur certaines cultures tout en restant économe en intrants.

Un agriculteur a atteint son objectif en passant en bio grâce à l'introduction de prairies multi-espèces, ce qui a permis d'allonger la rotation et de réduire la pression des adventices tout en améliorant la structure du sol. Il a aussi réussi à diminuer l'usage des phytos en diversifiant sa rotation, en introduisant des mélanges céréales-protéagineux et en diminuant le blé pur. Un agriculteur en conventionnel a maintenu un niveau d'IFT très bas.

### Quelles questions reste-t-il à travailler ?

Dans la continuité de leur réflexion sur cette problématique, le groupe a identifié de nouvelles questions à travailler qui portent essentiellement sur le fonctionnement du sol et les pratiques à adopter pour préserver la fertilité des sols. Aussi, dans le contexte du changement climatique le groupe s'interroge sur des associations de cultures à mettre en place adaptées aux conditions climatiques changeantes. Enfin, le groupe se questionne plus largement sur la cohérence de leur système de production et s'intéresse à la diversification des cultures pour l'alimentation humaine. Cela impliquera de nouvelles questions sur les rotations à mettre en place ainsi que les pratiques culturales.



Exemple d'une rotation et des leviers mis en place par un agriculteur du groupe DEPHY

### Quelles sont les perspectives d'évolutions des agriculteurs du groupe ?

Les agriculteurs du groupe souhaiteraient essayer de réduire le labour autant que possible et de couvrir les sols au maximum en implantant notamment des couverts végétaux ou en mettant en place des associations de cultures avec l'idée de mettre en place des cultures relais.

# ACCOMPAGNER LES AGRICULTEURS

VERS DES SYSTÈMES  
ÉCONOMES EN PRODUITS  
PHYTOSANITAIRES



© CIVAM AD 49

Retrouvez d'autres expériences  
d'accompagnements et toutes nos  
productions sur :

 [www.ecophytopic.fr](http://www.ecophytopic.fr)

Action du plan Ecophyto piloté par les ministères en charge de l'agriculture, de l'écologie, de la santé et de la recherche, avec l'appui technique et financier de l'Office français de la biodiversité.



Document réalisé par : Lisa Tessier

 [Lisa.tessier@civam.org](mailto:Lisa.tessier@civam.org)

Décembre 2021

Accompagner les polyculteurs-éleveurs vers des systèmes  
autonomes sans pesticides



## REGARDS CROISÉS SUR L'ACCOMPAGNEMENT

### L'Ingénieure Réseau

*En quoi les leviers, les outils d'accompagnement mis en place ont-ils permis au groupe d'avancer ?*

En tant qu'IR, mon rôle a été de créer un cadre d'échanges et de partages de savoir-faire et d'expériences entre les agriculteurs du groupe, pour qu'ils se forment entre pairs sur les pratiques culturales économes en intrants. J'ai organisé des rencontres avec d'autres agriculteurs hors groupe qui au travers de leurs témoignages ont aussi favorisé le changement de pratiques chez les agriculteurs. Les temps individuels avec chaque membre ont aussi été valorisés pour le groupe car les besoins de chacun étaient bien ciblés.

*Quelles sont vos perspectives pour accompagner encore plus loin le groupe ?*

Pour accompagner encore plus loin le groupe, les pistes sont de renforcer les liens en favorisant davantage l'interconnaissance entre les membres du groupe et de renforcer le suivi entre chaque journée collective. J'envisage aussi de renforcer les liens avec des structures partenaires pour des journées communes et de solliciter des intervenants extérieurs experts sur certains sujets.

*Que vous apporte le groupe et l'accompagnement DEPHY ?*

« Aujourd'hui, sur la ferme on n'a pas de technicien et c'est important pour l'autonomie décisionnelle des exploitations. Les seuls techniciens qui viennent sur la ferme ce sont les agriculteurs du groupe du CIVAM AD 49.

On se voit tous les deux mois et on a aussi un groupe WhatsApp. Dès qu'on a une question les membres du groupes y répondent. La force du groupe DEPHY Ecophyto c'est le fait qu'on travaille avec d'autres producteurs et pas avec des personnes qui viendraient avec un intérêt commercial sur nos fermes »

**Baptiste Boré, agriculteur du groupe DEPHY**



#### PRINCIPALES RÉUSSITES

Une bonne cohésion du groupe et des partages riches entre les membres.

Le dynamisme du groupe et une bonne participation des membres aux journées d'échanges.

Des nouvelles pistes de travail en cours et le réengagement du groupe DEPHY pour les 5 prochaines années.

Création et diffusion de ressources techniques.



#### PRINCIPALES DIFFICULTÉS

Changement d'animatrice en cours du projet : il a fallu se réapproprier le travail réalisé depuis 2016 et bien comprendre les systèmes des agriculteurs du groupe pour cibler leurs attentes.

Pictogrammes à positionner sur la flèche du fil rouge p3 pour illustrer les événements déclencheurs /qui ont marqué l'accompagnement + remplir la légende bas de p3 avec les intitulés



Forte pluie



Inondation



Pression ravageurs



Grêle



Sècheresse



Pression adventices



Orage / Cyclones



Gelées



Pression maladie



Questionnement système



situations conflictuelles / pressions sociétales



prise de conscience toxicité



période d'interrogation



idées extérieures



accidents de la vie



surcharge de travail



situations d'impasses



À positionner à droite de l'action mise en avant sur la p3

Ne pas modifier les pictogrammes qui sont déjà à la bonne taille !

Pictogramme de votre filière à superposer dans l'encadré haut gauche p1 + Désignation filière à copier-coller dans l'espace réservé



GRANDES CULTURES – POLY-CULTURE ÉLEVAGES



ARBORICULTURE



CULTURES TROPICALES



MARAICHAGE



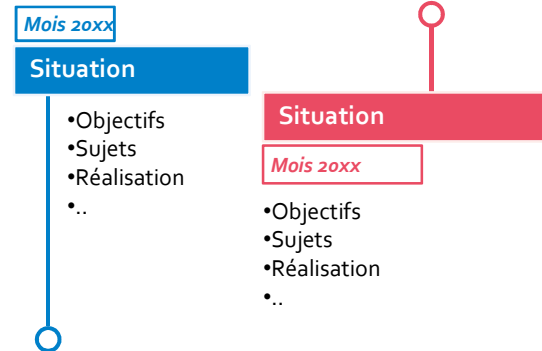
VITICULTURE



HORTICULTURE



📍 Localisation du groupe à positionner sur la carte p1



Blocs de description d'une situation ( individuelle en bleu, collective en rouge) à copier/coller sur le fil rouge p3, puis à remplir.

**Attention à ne pas déplacer les différents éléments entre eux !**

Pictogramme 'Zoom' à positionner en p3 à l'intersection entre la ligne positionnant l'action à décrire et la ligne temporelle

