

FICHE TRAJECTOIRE

VERS DES SYSTÈMES
ÉCONOMES EN PRODUITS
PHYTOSANITAIRES



EARL POURRE ÉRIC

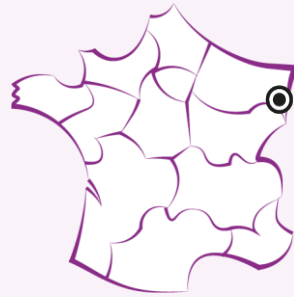
Intégrer le profil écotoxicologique des produits utilisés dans la démarche de réduction

Éric Pourre

VITICULTEUR

Mise à jour : 04/01/2020

LA FERME DEPHY



Localisation :
Rodern, Haut-Rhin

Types de productions /Appellations :
AOC Crémant d'Alsace, Vin d'Alsace et Alsace Grand Cru

Certification/Label :
HVE, conversion AB

Objectifs de rendement :
80hl/ha en Crémant, 75hl/ha en vins tranquilles

Circuit commercial :
Vente de raisins en coopérative (100%)

Autres ateliers :
Non

Main d'œuvre :
3 ETP au total : 3 mains d'œuvre familiales + 1 saisonnier pour les travaux en vert

SAU :
Total: 11,11 ha
SAU Vigne: 11,11 ha
Système de culture DEPHY:

Spécificité :
Sols limono-argileux calcaires caillouteux et sols sableux à sablo-argileux

LE SYSTÈME DE CULTURE DEPHY

Cépage (s) : Auxerrois, Gewurztraminer, Riesling, Pinot blanc, gris et noir

Appellation (s) : Crémant d'Alsace, Vin d'Alsace, Alsace Grand Cru

Certification/Label : HVE, conversion AB

Mode de conduite : Guyot simple ou double

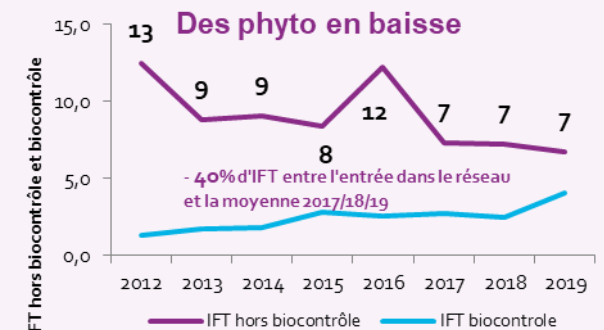
Densité de la plantation : 4,800 pieds/ha en moyenne

Agroéquipement : pulvérisateur voûte pneumatique, effeuilleuse à jet d'air, charrue, herse rotative, disques intercepts, semoir, rolofaca et autres. Adhésion à une CUMA.

Spécificité : Sols limono-argileux calcaires caillouteux et sols sableux à sablo-argileux

Objectifs et motivations de l'agriculteur

L'EARL Pourre Eric est une exploitation familiale dont le siège est situé à Rodern dans le vignoble alsacien. Le parcellaire est très morcelé et réparti sur 4 communes. L'exploitation a toujours été précurseur dans les techniques économes en intrants en débutant par la gestion du sol avec l'enherbement début des années 80 et 10 ans plus tard, le développement du semis de seigle et d'autres plantes (vesce, phacélie) pour maintenir une couverture de l'inter-rang avec des roulages réguliers. Eric Pourre est passionné par la viticulture et se montre ouvert et curieux pour l'utilisation d'autres techniques. Plusieurs petits essais ont d'ailleurs ponctué son cheminement dans le réseau Dephy Ferme. Le projet est de travailler sur la suppression des anti-botrytis, la réduction des herbicides par le travail du sol et la réduction de dose. De plus, la cave coopérative dans laquelle Eric est très impliqué, est dans une dynamique de valorisation environnementale. Un cahier des charges a été créé en 2000, puis la certification HVE a suivi en 2019. Le choix des produits est réduit avec la suppression des CMR depuis 2018 en concertation avec un conseiller viticole.



Indiquer ici les précisions sur le mode de calcul si nécessaire



”

2011 – Citation de l'agriculteur
On essaye de limiter et de choisir les produits les moins nocifs possibles. Tout le ban de Rodern est en confusion sexuelle depuis 4 ans. C'est très cher, pour des zones qui ne sont pas à forte pression. Mais cela évite de faire un traitement spécifique en juillet, pour une journée de travail de pose.

“



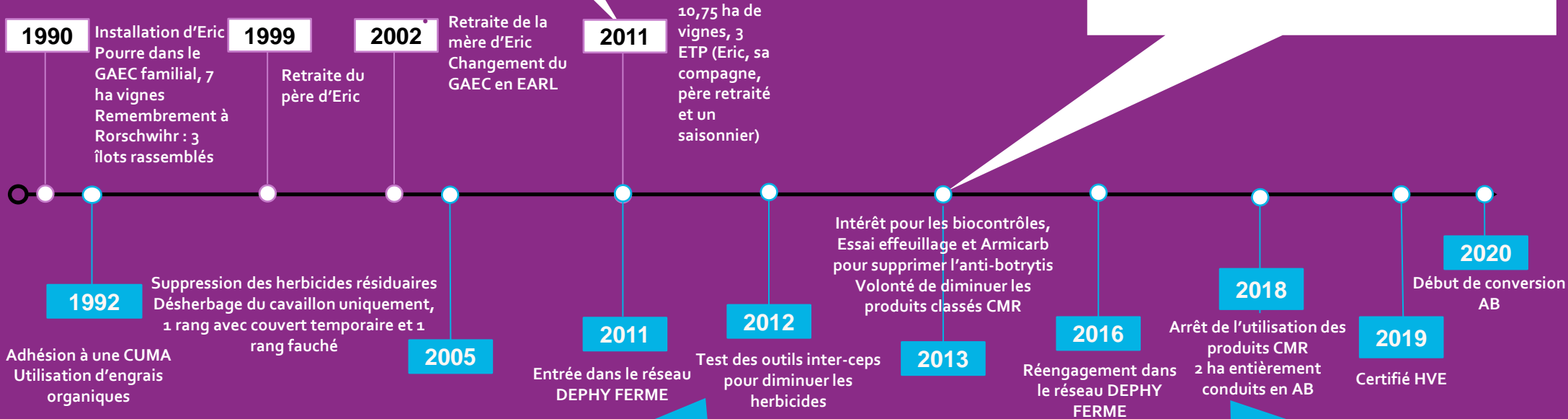
LA TRAJECTOIRE EN QUELQUES ÉTAPES



”

2013 – Citation de l'agriculteur
Avec la cave nous faisons des analyses de résidus pour voir quelles molécules sont détectées. En tant qu'apporteur, nous sommes également les premiers concernés. L'objectif est aussi de démarquer la cave des autres, avec une approche qualitative supérieure via une charte environnementale.

“

**2017**

Évènement/changement au niveau de l'exploitation

2016

Évènement/changement agronomique au niveau du système de culture



Effeillage à jet d'air

1993 - 2018 Depuis l'acquisition d'une effeuilleuse en 1993 par la CUMA, Éric a réalisé des essais d'utilisation seule ou associée à l'Armicarb en comparaison d'un anti-botrytis conventionnel. Couplé à la maîtrise de la vigueur par l'enherbement et à l'ébourgeonnage, il parvient à se passer d'anti-botrytis et à limiter l'oïdium par un effeuillage léger de la zone des grappes côté Nord ou Est du stade nouaison à pré-fermeture.



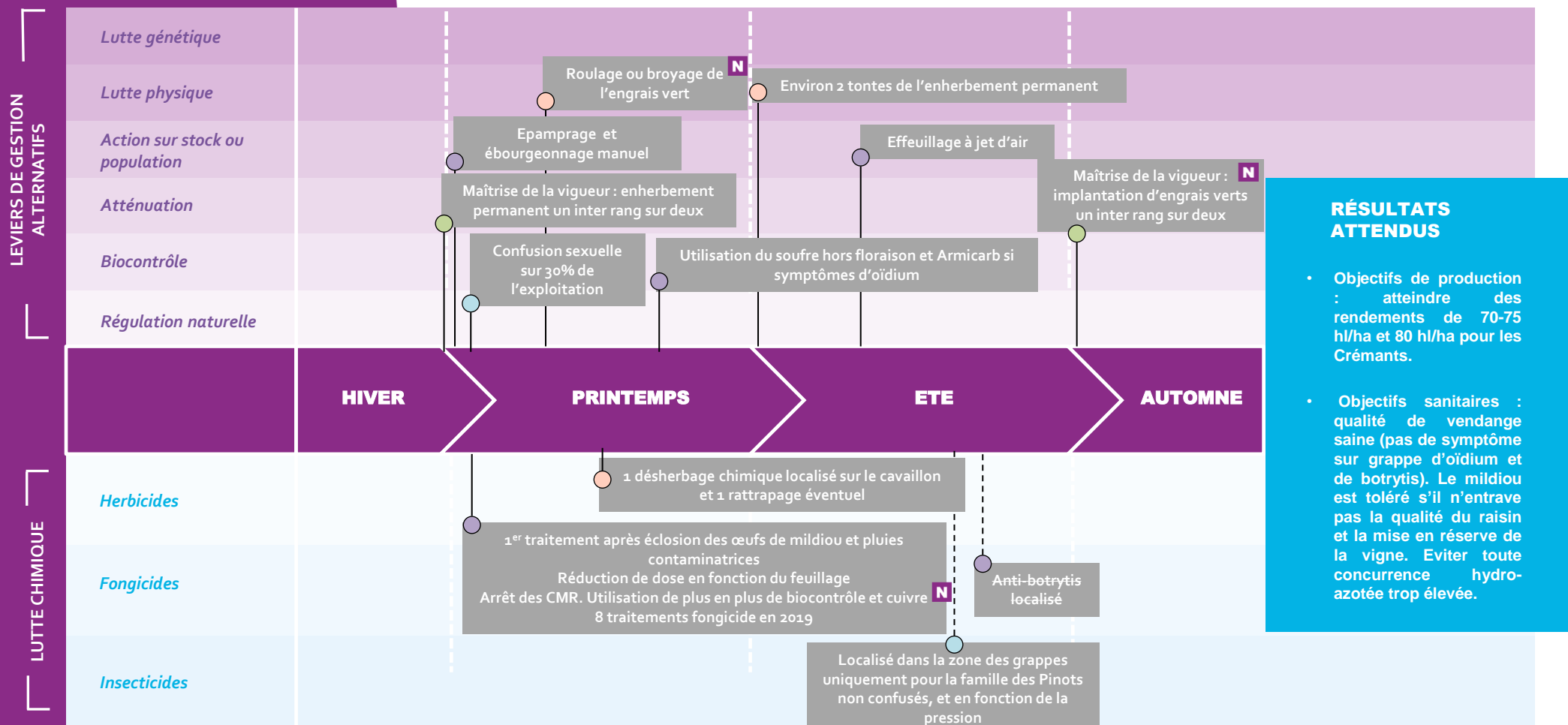
Utilisation des biocontrôles

2011 - 2020 La lutte chimique a peu à peu laissé place aux produits biocontrôle et bio à classe toxicologique plus favorable. Tout d'abord, les derniers traitements après la floraison ont été substitués par ces produits (soufre, cuivre parfois associés aux phosphonates), puis les premiers également. Grâce à la prophylaxie, à l'observation des parcelles et au respect des cadences de traitement, seule la floraison est protégée avec des produits conventionnels non CMR.



FICHE TRAJECTOIRE

LA STRATÉGIE DE L'AGRICULTEUR POUR LA GESTION DES BIOAGRESSEURS



RÉSULTATS ATTENDUS

- Objectifs de production : atteindre des rendements de 70-75 hl/ha et 80 hl/ha pour les Crémants.
- Objectifs sanitaires : qualité de vendange saine (pas de symptôme sur grappe d'oïdium et de botrytis). Le mildiou est toléré s'il n'entrave pas la qualité du raisin et la mise en réserve de la vigne. Éviter toute concurrence hydro-azotée trop élevée.



COMMENT LIRE CETTE FRISE ?

● Cibles adventices

● Cibles ravageurs

N Ce qui a changé

● Cibles maladies

● Cibles multiples

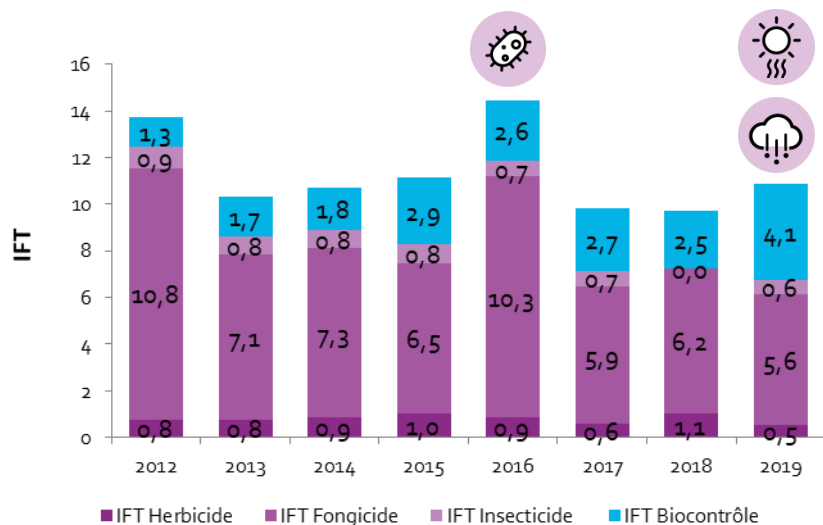
~~Culture~~ Ce qui a été supprimé

..... Non systématique



FICHE TRAJECTOIRE

Évolution de l'utilisation des produits phytosanitaires et de biocontrôle



A l'entrée dans le réseau, l'IFT était proche de la référence régionale. L'utilisation de fongicides a légèrement baissé et les biocontrôles augmenté entre 2012 et 2019. Excepté en 2016 où la pression mildiou était particulièrement élevée suite à de fréquentes pluies, les produits de synthèse mildiou sont peu à peu remplacés par du cuivre à dose réduite. L'oïdium quant à lui est contrôlé progressivement par du soufre qui fait augmenter la part de biocontrôle de l'IFT. Il n'y a plus que la floraison qui est protégée par des produits conventionnels non CMR pour sécuriser le programme. Les 3 dernières années, les rendements sont restés stables excepté en 2019 (sécheresse et grêle – 20% de perte).

Évaluation de la maîtrise des bioagresseurs (par l'agriculteur et l'ingénieur réseau DEPHY)

	Nom du bioagresseur	Évolution globale	Commentaires
ADVENTICES	Tout adventice	☹️	Souhaiterait ne plus utiliser d'herbicide sur le cavaillon. Certaines parcelles ne sont pas mécanisables.
MALADIES	Mildiou	😊	Présence sur feuille tolérée si la mise en réserve de la vigne n'est pas diminuée. Gestion différenciée en fonction de la sensibilité du lieu.
	Oïdium	😊	0 symptôme sur grappe souhaité. Prophylaxie et cadence de traitement importantes. Historique des parcelles pris en compte dans la gestion.
	Black-rot	😊	Pas de pression au vignoble actuellement.
	Botrytis	😊	Gestion de la vigueur de la vigne par l'enherbement et aération de la zone des grappes.
RAVAGEURS	Cicadelle verte	😊	Peu de pression au vignoble, ne nécessite pas de traitement spécifique.
	Tordeuse de la grappe	😊	Pression moyenne, vigilance pour la famille des Pinots.
	Cicadelle de la Flavescence dorée	😊	Aucune zone viticole en traitement obligatoire dans le vignoble alsacien.

* « traitement obligatoire » flavescence dorée : Indiquer ici le nombre de traitement obligatoire.



Bien maîtrisé



Moyennement maîtrisé



Mal maîtrisé



FICHE TRAJECTOIRE

INDICATEURS DE DURABILITÉ

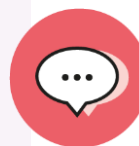
Performances économiques	État initial (2010-2011-2012)	État actuel (2017-2018-2019)
Charges de main d'œuvre (€/ha)	2922	4504
Charges de mécanisation réelles (€/ha)	761	773
Charges opérationnelles standardisées, millésimé (€/ha)	536	296
Temps d'utilisation du matériel (h/ha)	23,7	30
Rendement moyen (hl/ha)	75	74



Commentaires.

Les charges de main d'œuvre ont augmenté ainsi que le temps d'utilisation du matériel. Ceci peut s'expliquer par l'augmentation des travaux de prophylaxie (travaux en verts notamment) et la gestion mécanique du sol et l'effeuillage. Les rendements restent quant à eux stables.

Performances environnementales	État initial (2010-2011-2012)	État actuel (2017-2018-2019)
IFT Normé	1,4	0,6
Quantité de cuivre appliquée (kg/ha)	1,8	1,7
Quantité matières actives toxiques pour l'environnement (kg/ha)	6,2	2,7
Gestion de l'enherbement	Spontané ou semé sur tout ou partie des inter-rangs	Spontané ou semé sur tout ou partie des inter-rangs
Consommation de carburant (l/ha)	233	278
Emission GES	1394	1027
Effizienz énergétique (kg éq CO ₂ /ha)	1394	1027



Commentaires.

L'enherbement était déjà présent et s'est maintenu. L'utilisation du cuivre et la consommation de carburant sont restés stables. En revanche, la quantité de matières actives toxiques pour l'environnement a baissé.

Performances sociales	État initial (2010-2011-2012)	État actuel (2017-2018-2019)
Emploi de main d'œuvre	3	3
Quantité matières actives toxiques pour l'utilisateur (kg/ha)	3,7	0,6
Temps de travail manuel (h/ha)	178	283



Commentaires

La main d'œuvre est principalement familiale. Un saisonnier est présent pour les travaux en vert. L'utilisation de produits toxiques pour l'utilisateur est fortement baissée, les CMR ont été supprimés.



Pour des précisions méthodologiques sur les indicateurs ci-dessus, cliquez sur ce lien : https://opera-connaissances.chambres-agriculture.fr/doc_num.php?explnum_id=158489



FICHE TRAJECTOIRE



Retrouvez d'autres fiches trajectoires et toutes nos productions sur :

 www.ecophytopic.fr

Action du plan Ecophyto piloté par les ministères en charge de l'agriculture, de l'écologie, de la santé et de la recherche, avec l'appui technique et financier de l'Office français de la biodiversité.



REGARDS CROISÉS

L'agriculteur

Éric POURRE

En quoi le groupe et l'accompagnement DEPHY vous ont-ils permis de progresser ?

« Le plus intéressant dans ce groupe, ce sont les discussions qu'on a entre nous, et bien sûr le suivi de l'ingénieur réseau. Si vous êtes seuls, c'est difficile d'avoir cette maîtrise et cette estimation du risque.


Pour la thématique phyto dans l'air, nous savions qu'il y avait de la dérive, mais on n'était pas vraiment au courant des problématiques avec certaines matières actives qui sont beaucoup plus volatiles que d'autres. »

L'ingénieur réseau DEPHY

Marianne Grunenwald, Chambre d'agriculture d'Alsace

En quoi la trajectoire de ce système a-t-elle enrichi le groupe DEPHY FERME ?

« La dynamique d'Éric pour expérimenter de nouvelles techniques a contribué à alimenter les références locales et le groupe, notamment sur l'effeuillage et l'utilisation de biocontrôles. Le profil toxicologique des produits utilisés est une thématique sur laquelle la coopérative et Éric se sont penché, accompagnés d'un conseiller depuis plusieurs années. Cette préoccupation a été partagée avec le reste du groupe qui s'est fixé comme objectif de ne plus utiliser de produits CMR, en parallèle de la réduction des phytos. La réussite du système a participé à l'atteinte des objectifs du groupe par le transfert des résultats d'essais. La consolidation des leviers acquis et le test des pratiques bio ont conduit le domaine à une conversion AB en 2020. Cette trajectoire montre qu'en plusieurs années, en combinant différents leviers, il est possible de réduire les phytos, d'utiliser des produits à faible impact sur la santé, sans mettre en danger la viabilité de l'exploitation et la qualité de production. »

 marianne.grunenwald@alsace.chambagri.fr

Quelles sont vos perspectives pour continuer à améliorer votre système ? Quels conseils donneriez-vous aux autres agriculteurs ?

« Les perspectives seraient de poursuivre la diminution des intrants et des résidus dans les vins, tout en maintenant un bon niveau de vie. Avoir suffisamment de temps et de main d'œuvre pour effectuer un travail correct, et des financements pour permettre le renouvellement du matériel dans la durée. »



PRINCIPALES RÉUSSITES

- Maintien des objectifs de rendement
- Arrêt d'utilisation des produits CMR
- Utilisation des produits biocontrôles et AB
- Fertilisation par les engrais verts



PRINCIPAUX FREINS

- Gestion du cavaillon sans herbicide sur différents types de sols et en situation de pente : surcoût lié à la main d'œuvre et au matériel, temps de travail supplémentaire se chevauchant avec d'autres travaux
- Valorisation de la production et maintien d'un bon niveau de vie