



# ACCOMPAGNER LES AGRICULTEURS

VERS DES SYSTÈMES  
ÉCONOMES EN PRODUITS  
PHYTOSANITAIRES



## Comment accompagner un collectif de polyculteurs-éleveurs sur la gestion des adventices ?



© P. LAURENT - Réseau des CIVAM normands

## LE CONTEXTE DU GROUPE

### Structure porteuse :

Réseau des CIVAM normands

### Nombre d'exploitations :

10 polyculteurs-éleveurs

### Localisation et répartition :

Pays de Bray, autour de Buchy en Seine-Maritime au nord de Rouen (76), Normandie

### Année de constitution et historique du groupe :

Création du groupe DEPHY en 2016

### Les exploitations :

Des polyculteurs éleveurs avec des cultures pour l'alimentation animale (fourragères, maïs, orge...) et des cultures de vente (Blé, Lin textile, Colza...).

### Les systèmes travaillés :

2 systèmes travaillés : 1 situé autour des bâtiments où on retrouve du maïs et du blé en rotation avec des prairies, 1 sur les terres limoneuses des plateaux, avec des cultures à forte valeur ajoutée intégrées dans la rotation, telles que la betterave et le lin textile (parfois du pois)

### Les objectifs des agriculteurs :

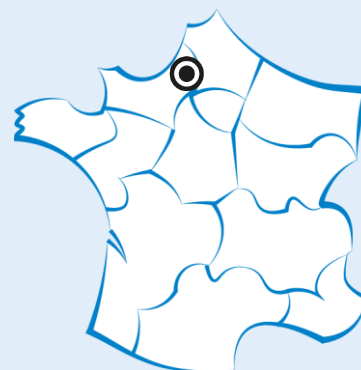
Sur leur ferme, les agriculteurs souhaitent augmenter l'autonomie fourragère du troupeau laitier, améliorer leurs marges économiques en réduisant les intrants, diversifier leurs systèmes pour plus de résilience et gagner en autonomie décisionnelle.

### Les bioagresseurs préoccupants :

Adventices : graminées comme Ray-Grass et Vulpins.  
Maladies : principalement septoriose sur blé  
Ravageurs : altises sur colza et lin



[En savoir plus sur le groupe](#)



**Pauline  
LAURENT**

*L'ingénieur.e Réseau  
du groupe*

Ingénieure Réseau depuis 2018, j'ai beaucoup appris avec l'animation de ce groupe que je vois régulièrement. Visites de fermes, formations techniques, échanges entre pairs... Ce travail nourrit mes autres missions d'accompagnement vers la transition agro-écologique. C'est une source de savoirs dans la manière de travailler sur le changement.

Le groupe a progressé sur la formulation des objectifs et du « comment » pour y arriver. Chaque agriculteur fait confiance à l'échange entre pairs pour observer, analyser et décider dans un cadre où la réduction des produits phytosanitaires est valorisée.

### **+** MOTEURS

La volonté de changer après la crise laitière et les mauvais résultats des cultures en 2016.

Des membres proches géographiquement qui pour certains se côtoient dans d'autres réseaux.

Une région avec des cultures variées et une possibilité de valorisation du lait (AOP, climat poussant pour l'herbe...).

### **-** FREINS

Des cultures à très forte valeur ajoutée (lin textile, pomme de terre...) avec des itinéraires techniques compliqués à faire évoluer (pression sociale, contrat de commercialisation...).

Des investissements importants pour du foncier, du matériel ou des bâtiments à rembourser.

# ACCOMPAGNER LES AGRICULTEURS

VERS DES SYSTÈMES  
ÉCONOMES EN PRODUITS  
PHYTOSANITAIRES



## LA PROBLÉMATIQUE

### Gestion des adventices : comment contourner les impasses chimiques et techniques ?

#### Quelle est la problématique travaillée par le groupe ?

L'une des problématiques travaillées est la gestion des adventices dans les systèmes de culture. Le groupe l'a mise en lien avec la gestion de la fertilisation sur la ferme, mais aussi les interventions mécaniques, le travail du sol, la composition de la rotation, la diversification des cultures... Les adventices sont révélatrices d'une gestion systémique, c'est-à-dire que leur présence et leur nuisibilité dépendent de ce qui est fait aujourd'hui et des pratiques antérieures. La perception des adventices par l'agriculteur joue également un rôle important dans sa décision d'intervenir ou non.

#### D'où vient cette préoccupation ?

Plusieurs agriculteurs du groupe ont déjà eu affaire à des impasses chimiques, c'est-à-dire des produits qui ne fonctionnaient plus par l'apparition de résistance ou des impasses techniques, c'est-à-dire des salissements qui restent problématiques alors que de plus en plus d'herbicides sont utilisés. Ces impasses s'accompagnent de fortes pertes de rendement et d'une perception par les voisins agriculteurs qui se dégrade. Ils ne trouvent plus d'autres solutions que de traiter plus ou de faire plus de passage avec le tracteur contrairement à leur souhait premier.

Ils en arrivent à remettre en question l'utilisation de ces produits, souvent présentés comme la solution à un problème. Ils souhaitent alors mieux comprendre d'où viennent ces problèmes pour apprendre à gérer autrement et de façon plus systémique les adventices dans leur système de culture.

#### Comment s'est construit un projet autour de cette thématique ?

En travaillant sur la réduction des phytosanitaires, le groupe s'est aperçu que diminuer l'utilisation des fongicides, insecticides et régulateurs était plutôt facile sur un ou deux ans, avec des résultats rapides sur les marges économiques. Cependant, il ont été surpris de voir que leur consommation d'herbicides ne diminuait pas si facilement. Ils ont décidé de se former et d'échanger sur les leviers agronomiques à l'échelle du système qui permettent de mieux gérer les adventices. Certains agriculteurs du groupe sont déjà plus avancés sur ces questions et en font profiter les autres.

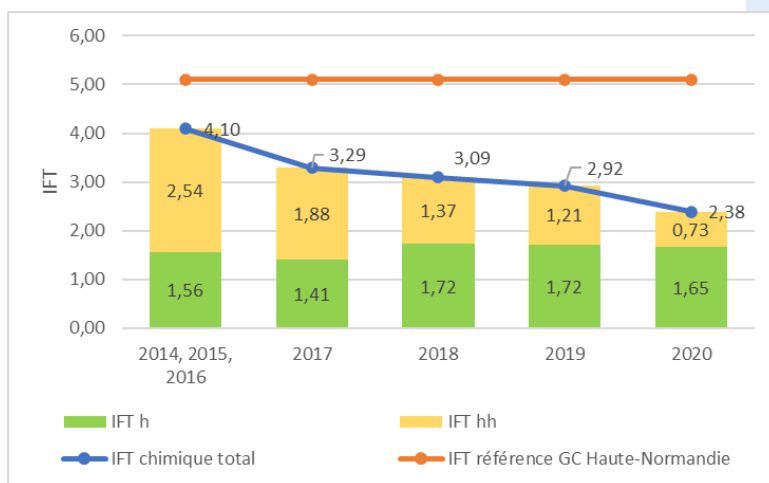
#### Quel est le but recherché par l'accompagnement ?

Je souhaitais mettre en avant tous les leviers techniques de gestion déjà utilisés par certains membres du groupe, qu'ils en aient ou non conscience. Je pense aussi qu'une part du travail est de créer un espace bienveillant d'échanges où on peut faire part de ses difficultés et changer sa perception sur les adventices (causes, effets, nuisibilités...).

#### Quels sont les liens avec les autres axes de travail du groupe ?

Le groupe travaille sur l'autonomie fourragère et l'a clairement mise en lien avec la gestion des adventices à moyen-long terme par la diversification et l'allongement des rotations, ainsi que par les opportunités que l'élevage peut présenter en terme d'itinéraires culturaux (couverts pâturés, fauche d'une culture « ratée »...)

Le groupe s'intéresse aussi aux questions de réduction du travail du sol et on sait que, du labour au semis direct, ces techniques influent sur la présence des adventices.



Evolution des IFT du groupe au cours du temps.

La réduction des IFT hors herbicides (IFT hh) est régulière.

L'augmentation de l'usage d'herbicides (IFT h) entre 2017-2018 a posé question au groupe. Suite au travail du groupe, on constate maintenant un maintien, voire une diminution des IFT herbicides ces dernières années.



### L'entretien individuel post-moisson

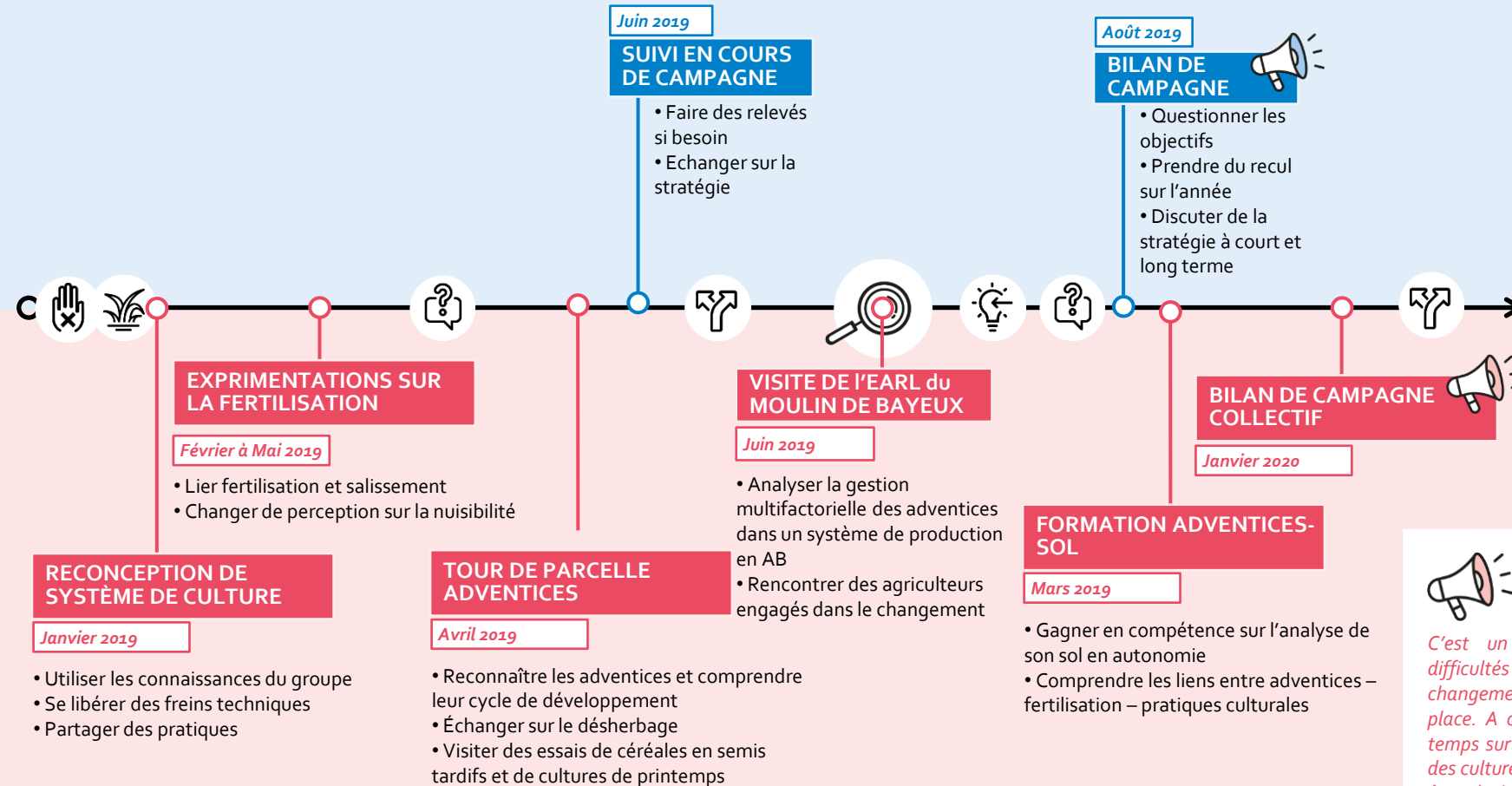
Ce rendez-vous individuel permet de prendre le temps de questionner l'agriculteur sur ses objectifs et sur sa prise de recul par rapport à ce que nous avons vu avec le groupe dans l'année. Nous pouvons faire un point sur les essais mis en place sur sa ferme et ce qui pourrait être fait l'année suivante et à plus long terme au niveau du système de culture.

## L'ACCOMPAGNEMENT RÉALISÉ



EN INDIVIDUEL

EN COLLECTIF



**i QUELS BUTS ?**

- › Echanger et se questionner entre pairs
- › Créer un espace confortable et bienveillant pour expérimenter
- › Découvrir des systèmes autonomes et économes
- › Gagner en confiance et en autonomie décisionnelle
- › Elargir le champ des possibles, faire réfléchir au changement, à la reconception

**Le Bilan de Campagne collectif**

*C'est un partage des réussites et des difficultés de l'année, notamment sur les changements de pratiques et les essais mis en place. A cette occasion, j'anime toujours un temps sur l'analyse des marges économiques des cultures et aussi un bilan social sur le bien-être à la ferme pour étudier l'effet des changements. Le groupe construit son programme pour l'année suivante.*



Zoom sur l'action page suivante



Pression adventices



Questionnement système



situations d'impasses



période d'interrogation



idées extérieures

# ACCOMPAGNER LES AGRICULTEURS

VERS DES SYSTÈMES  
ÉCONOMES EN PRODUITS  
PHYTOSANITAIRES



© P. LAURENT - Réseau des CIVAM normands

”  
Même si je ne me vois pas dans un système comme celui-ci, il y a des idées à prendre. La maîtrise du salissement est là !

Frédéric FOUQUE  
Agriculteur du groupe

## Pour aller plus loin

- Compte-rendu de la visite sur l'EARL Moulin de Bayeux [sur le site du Réseau des CIVAM normands](#)
- Guide sur la gestion des adventices vivaces sans herbicide, [site internet d'AgroTransfert](#)
- Guide *Connaître les adventices pour les maîtriser en grandes cultures sans herbicides*, ITAB, 2012
- *Gestion durable de la flore adventice des cultures*, Bruno Chauvel, Alain Rodriguez et autres, Quae, 2018
- Outil Mission Ecophyt'eau®, pour travailler sur la reconception de système de culture

## ZOOM SUR UNE ACTION

### Visite d'une ferme bio extérieure au groupe avec un autre groupe DEPHY

#### La situation :

Les agriculteurs du groupe souhaitaient aller à la rencontre de fermes inspirantes pour piocher des idées et voir des situations concrètes de gestion sans le levier chimique possible ! Quelques-uns se posaient la question du bio, mais la peur du salissement était présente.

J'avais aussi envie de profiter d'une visite de ferme expérimentée pour resserrer le groupe autour d'un événement commun et pouvoir fournir des éléments d'échanges pour plusieurs rencontres.

#### Comment avez-vous procédé ? Qu'avez-vous fait ?

C'est une visite que j'ai organisée avec une collègue qui anime un autre groupe DEPHY afin de proposer plus de diversité dans les échanges, d'apporter aussi un peu de neuf pour nos agriculteurs qui sont dans les mêmes dynamiques de réductions d'intrants.

Nous avons pris contact avec plusieurs fermes en AB du secteur, pour en choisir une qui présentait un atelier d'élevage laitier mais aussi des cultures de vente comme le blé ou le lin textile qui est rarement conduit en bio, avec un agriculteur à l'aise à l'oral. Nous avons choisi d'y aller en juin, afin de voir les cultures presque à maturité, pour que visuellement les agriculteurs aient des repères sur ce qu'ils jugent comme réussi ou non.

Après une présentation de la ferme et des choix pris par les agriculteurs accueillants, nous avons effectué un tour de différentes parcelles et mis en avant les leviers de gestion, à la fois au niveau de la culture, de la rotation et du système de production dans son ensemble. Le bilan de la journée s'est déroulé autour d'un moment convivial en fin de journée.

#### Quel bilan en tirer ?

Le bilan et les retours ont été très positifs : le parcours de Nadège et Joris était marquant avec des décisions fortes prises ces vingt dernières années. Sur les plans économiques, environnementaux et humains la ferme fonctionne très bien ce qui a plutôt rassuré et attiré le groupe. L'observation de pratiques variées (culture d'avoine, lin textile, prairies multi-espèces, vaches nourrices) a fourni de nouvelles références.

#### Quelles suites à ce travail ?

La rencontre avec un autre groupe DEPHY, comme la visite en elle-même, ont été des éléments motivants pour les agriculteurs du groupe. Cela leur a donné l'envie d'essayer certaines techniques (par exemple des prairies en rotation).

Nous y faisons aussi référence parfois dans les échanges, cela fait un souvenir commun.



### MES CONSEILS POUR QUE ÇA MARCHE

*Bien définir les objectifs ! Ce n'est pas pour inciter les agriculteurs à passer en bio mais bien pour profiter d'un témoignage suscitant des questions sur leurs propres systèmes.*

*Echanger avec l'agriculteur bio en amont sur ce qu'il souhaite mettre en valeur dans son histoire et dans son système, en rapport avec les problématiques travaillées par le groupe.*

*Mettre aussi en avant ses difficultés et les moyens mis en œuvre pour les résoudre.*

*Faire un debriefing à chaud pour savoir quelles idées et impressions les agriculteurs du groupe rapportent chez eux*



# ACCOMPAGNER LES AGRICULTEURS

VERS DES SYSTÈMES  
ÉCONOMES EN PRODUITS  
PHYTOSANITAIRES



## Quelles ont été les évolutions du groupe sur cette problématique ?

Des évolutions à plusieurs niveaux ont eu lieu dans le groupe :

- des stratégies de réduction suite à de l'optimisation de traitement, comme par exemple désherber avant les apports d'azote sur les cultures,
- des changements de stratégies dans les itinéraires culturaux, comme retarder les dates de semis, décaler le premier apport d'azote, faire des faux-semis, alterner labour-non labour, avoir des couverts végétaux plus étouffants et plus développés, introduire du désherbage mécanique (binage, herse étrille, houe rotative..).
- des stratégies à l'échelle du système de culture ont été mises en place par certains : arrêt du colza, introduction de prairies temporaires en rotation, luzerne en tête de rotation, introduction de cultures de printemps, méteils ou couverts valorisés par le pâturage, meilleure valorisation des prairies. Ce sont des changements durables qui se font en lien avec l'atelier d'élevage et la recherche d'autonomie alimentaire sur l'exploitation.

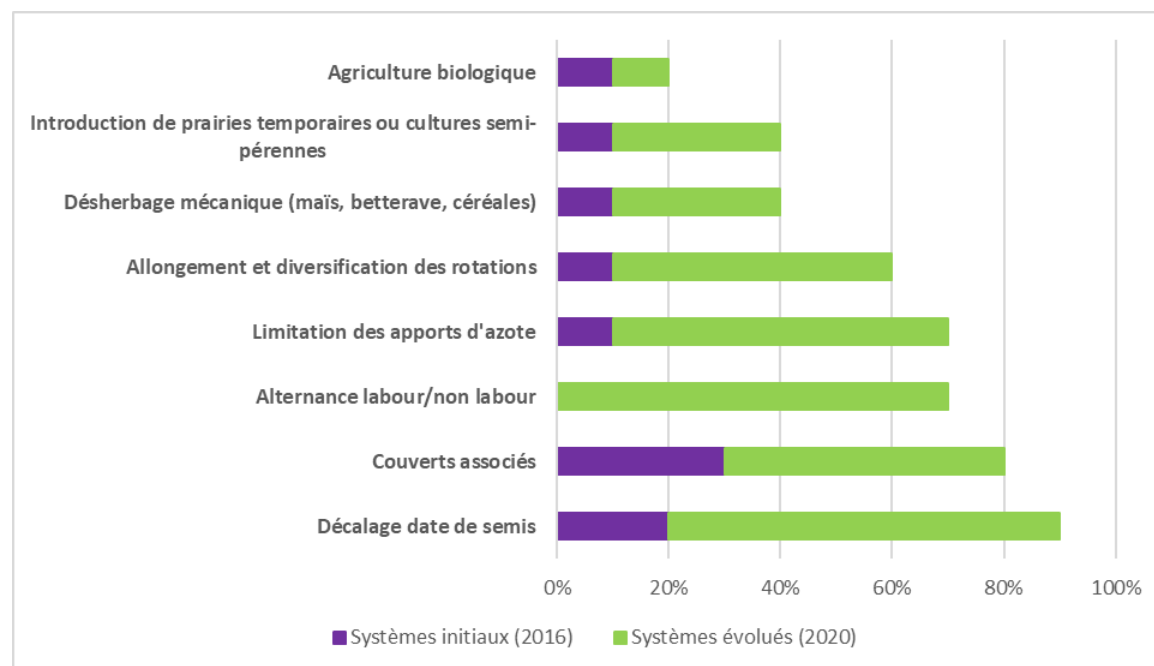
## Quelles questions reste-t-il à travailler ?

Beaucoup ! Notamment, comment maintenir ses changements durablement ? Comment continuer de réduire les phytosanitaires tout en valorisant le travail et les changements effectués ? Comment valoriser ses produits sur son territoire ?

Ces changements techniques induisent aussi un changement de calendrier de travail, de manière de faire son métier (par exemple observer plus, utiliser de nouveaux repères, parfois un nouveau vocabulaire...) qui demanderait de se pencher plus en détails sur les questions d'adaptation et de travail.

Le groupe souhaite aussi plus largement travailler sur l'adaptation au changement climatique, qui a déjà des conséquences sur les systèmes de production.

## QUELS RÉSULTATS ?



Principaux leviers agronomiques mobilisés au sein du groupe qui ont des effets sur la gestion des adventices dans les systèmes de culture

## Quelles sont les perspectives d'évolutions des agriculteurs du groupe ?

Les agriculteurs du groupe DEPHY ont engagé des changements, depuis plusieurs années, dans leurs pratiques ou rotations et continuent aujourd'hui de tester et de s'interroger sur leurs systèmes et les enjeux à venir, notamment par rapport au changement climatique, aux demandes sociétales et aussi dans certains cas à la transmission de la ferme.

Un membre du groupe s'est converti à l'agriculture biologique depuis l'entrée dans DEPHY. Certains s'intéressent à l'agriculture de conservation pour les défis techniques qu'elle représente, tout en essayant de maintenir une utilisation faible des produits phytosanitaires.



# ACCOMPAGNER LES AGRICULTEURS

VERS DES SYSTÈMES  
ÉCONOMES EN PRODUITS  
PHYTOSANITAIRES



©P. LAURENT, Réseau des CIVAM normands

Retrouvez d'autres expériences  
d'accompagnements et toutes nos  
productions sur :

 [www.ecophytopic.fr](http://www.ecophytopic.fr)

Action du plan Ecophyto piloté par les ministères en charge de l'agriculture, de l'écologie, de la santé et de la recherche, avec l'appui technique et financier de l'Office français de la biodiversité.



Document réalisé par : Pauline LAURENT

 [pauline.laurent@civam.org](mailto:pauline.laurent@civam.org)

Novembre 2020

## REGARDS CROISÉS SUR L'ACCOMPAGNEMENT

### L'Ingénieur.e Réseau

*En quoi les leviers, les outils d'accompagnement mis en place ont-ils permis au groupe d'avancer ?*

Le partage d'indicateurs économiques dès le départ leur a fait prendre conscience que le changement est possible et qu'il pouvait payer. Ce sont des indicateurs que nous discutons chaque année.

Les visites régulières chez les uns et les autres permettent de nourrir l'expérience collective et de se rendre compte qu'ils ne sont pas seuls à essayer et parfois à « rater » ! J'apporte au centre de mon accompagnement la notion de risque et sa déconstruction par le questionnement. C'est aussi un outil pour se rassurer sur le changement et relativiser certaines difficultés vécues comme des échecs.

*Quelles sont vos perspectives pour accompagner encore plus loin le groupe ?*

Travailler sur l'adaptation au changement climatique, qui va forcément entraîner des changements de pratiques et de systèmes de production face à des phénomènes de plus en plus incertains et extrêmes.

Continuer à organiser plus de rencontres avec des groupes économes et autonomes, qui peuvent continuer d'inspirer les membres du groupe DEPHY.

Enfin, accompagner le changement de posture des membres qui changent de manière de travailler au fur et à mesure de leurs questionnements.

### Un Agriculteur du groupe

*Que vous apporte le groupe et l'accompagnement dans DEPHY ?*

Avec le groupe cultures DEPHY, je recherche l'échange avec des gens qui ont le même esprit, qui veulent réduire aussi, ça permet de se rassurer. Si on a un problème spécifique on peut en discuter, on s'apporte du conseil les uns-les autres. Il faut sortir du tracteur et des impressions, sinon on a peur.

Au début, j'ai mis du temps à changer. Je trouvais qu'on prenait des risques par rapport à ma conduite assurantielle. Il faut se dégager plus de temps d'observation. Maintenant c'est tout le système qu'on construit autour de la réduction et c'est plus rassurant.

Thomas Fourdinier – EARL Les Champs de Bray



#### PRINCIPALES RÉUSSITES

Une vie de groupe riche avec des rendez-vous réguliers

Des systèmes variés qui se complètent

Un groupe qui va vers l'autonomie décisionnelle et se pose de plus en plus de questions sur les pratiques et le métier d'agriculteur



#### PRINCIPALES DIFFICULTÉS

Accepter des départs dans le groupe et intégrer de nouveaux membres sans tout reprendre de zéro !

Savoir gérer parfois des positions d'agriculteurs en attente de réponses toutes faites, de « LA » solution... qui n'existe pas.

Pictogrammes à positionner sur la flèche du fil rouge p3 pour illustrer les événements déclencheurs /qui ont marqué l'accompagnement + remplir la légende bas de p3 avec les intitulés



Forte pluie



Inondation



Pression ravageurs



Grêle



Sècheresse



Pression adventices



Orage / Cyclones



Gelées



Pression maladie



Questionnement système



situations conflictuelles / pressions sociétales



prise de conscience toxicité



période d'interrogation



idées extérieures



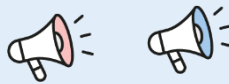
accidents de la vie



surcharge de travail



situations d'impasses



À positionner à droite de l'action mise en avant sur la p3

Ne pas modifier les pictogrammes qui sont déjà à la bonne taille !

Pictogramme de votre filière à superposer dans l'encadré haut gauche p1 + Désignation filière à copier-coller dans l'espace réservé



GRANDES CULTURES – POLY-CULTURE ÉLEVAGES



ARBORICULTURE



CULTURES TROPICALES



MARAICHAGE



VITICULTURE



HORTICULTURE



Localisation du groupe à positionner sur la carte p1

Mois 20xx

Situation

- Objectifs
- Sujets
- Réalisation
- ..

Situation

Mois 20xx

- Objectifs
- Sujets
- Réalisation
- ..

Blocs de description d'une situation ( individuelle en bleu, collective en rouge) à copier/coller sur le fil rouge p3, puis à remplir.

**Attention à ne pas déplacer les différents éléments entre eux !**

Pictogramme 'Zoom' à positionner en p3 à l'intersection entre la ligne positionnant l'action à décrire et la ligne temporelle

