

# BanaBIO | La feuille



LA LETTRE D'INFORMATION AUX PARTENAIRES DU DISPOSITIF BANABIO N°9 JUILLET 2024



## Du changement pour BANABIO !

Depuis 2018, le dispositif BANABIO était financé par un projet ECOPHYTO. Ce projet est arrivé à terme mais BANABIO n'a pas dit son dernier mot : le dispositif a été reconduit sur le projet FEADER « CAP » aux financements européens distribués par la région Martinique.

## Nouvelle coupe pour les parcelles Bio-diversifiées...

Les parcelles en agroforesterie ont bien changé ces derniers mois. Il y a d'abord eu l'abattage de deux tiers des pois doux en juillet 2023. La compétition était devenue trop importante et avait des conséquences néfastes sur les bananiers. Bien que la densité d'arbres ait été réduite, les arbres restants ont continué de se développer et ont donc été taillés drastiquement en mars 2024. La taille a été réalisée par des élagueurs professionnels, spécialisés dans les chantiers délicats. Toute la difficulté de l'opération réside dans la protection des cultures sous-jacentes lors de la taille.

Enfin, en juin dernier, ce sont les indigotiers qui ont totalement été supprimés des parcelles. Leur restitution en biomasse n'est finalement pas suffisante pour compenser la place qu'ils occupent et la compétition qu'ils engendrent. De plus, leur objectif d'occuper la strate arbustive n'est maintenant plus nécessaire suite au développement des cacaoyers.



Vue aérienne de la parcelle 6 mois après l'abattage de 60% des pois doux - Février 2024 © Jérôme Sainte-Rose



Vue aérienne de la parcelle après la taille des pois doux - Mars 2024 © Jérôme Sainte-Rose



Abattage de l'ensemble des indigotiers - Juillet 2024 © Inès Féron



## Une production de cabosses prometteuse!

Depuis leur entrée en production fin 2022 et un 1er pic de récolte début 2023, la production a repris de plus belle fin 2023 et le rendement des cacaoyers ne cesse d'augmenter. Entre janvier et mai 2024, près de 50 kg de fèves sèches ont été récoltées sur nos 90 cacaoyers permettant à notre producteur partenaire de réaliser les premières transformations de notre cacao.

Les cacaoyers se portent très bien et nous promettent encore de belles récoltes pour la suite.



Cacaoyer sur une parcelle BD et récolte des cabosses - Mars 2024  
© Mathieu Coulis - Inès Féron

## Quand est-il des rendements de bananes?

L'analyse des rendements sur la période 2019-2023 s'est faite en utilisant plusieurs indicateurs : le nombre moyen de fruits par régime à la floraison avant ablation (correspondant au potentiel de rendement), l'espacement des dates de récolte de chaque cycle et le poids moyen des régimes par année.

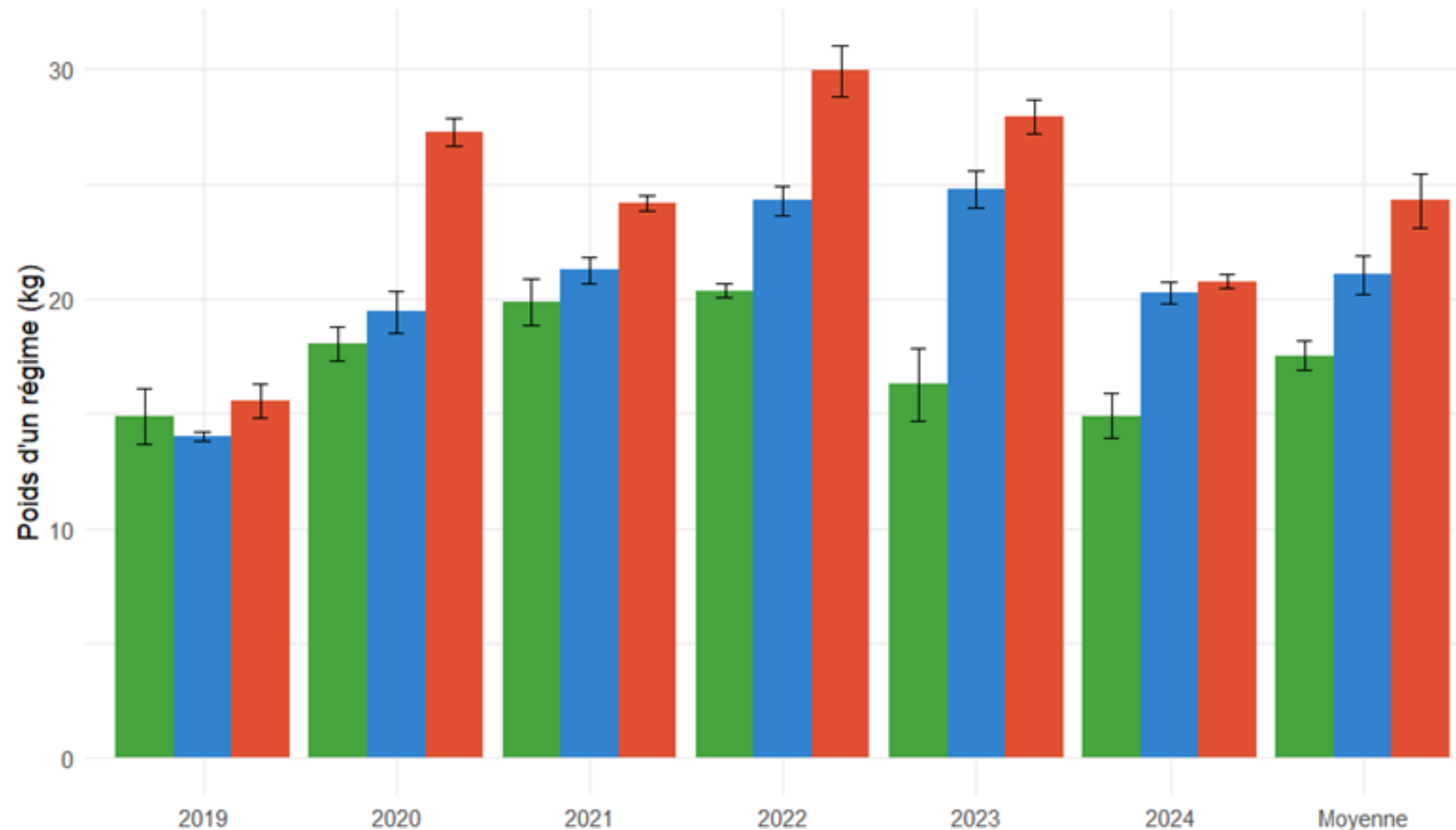
### Indicateurs de rendement par système de culture (SDC)

SDC	Nb de fruits moyen par régime	Durée moyenne d'un cycle (durée en mois entre 2 récoltes)
BD	153.4 (+/- 5.4)	8.2
BI	172.9 (+/- 1.5)	7.9
CO	191.0 (+/- 3.7)	7

La diminution du poids régime pour BD à partir de 2022 est probablement liée au développement des arbres, notamment les pois doux, fermant la canopée et ainsi réduisant l'accès à la lumière des bananiers.

Sur les trois indicateurs de rendement présentés, le système de culture Biologique (BI) est moins performant de 9%, 13% et 15% respectivement par rapport au Conventioennel (CO). Ces résultats montrent donc qu'en mettant en œuvre un ensemble de pratiques agroécologiques, il est possible de produire de la banane en agriculture biologique en conditions tropicales, sans avoir une perte de production extrême.

### Poids moyen régime annuel par système de culture (kg)



La différence de poids régime entre BI et CO diminue avec les années. Au contraire, l'écart se creuse entre BD et CO à partir de 2022.

### Désynchronisation marquée des cycles

Les parcelles CO entament le cycle 9 alors que celles en BD tardent à finir le cycle 7. Les parcelles BI quant à elle s'apprêtent à finir leur cycle 8.

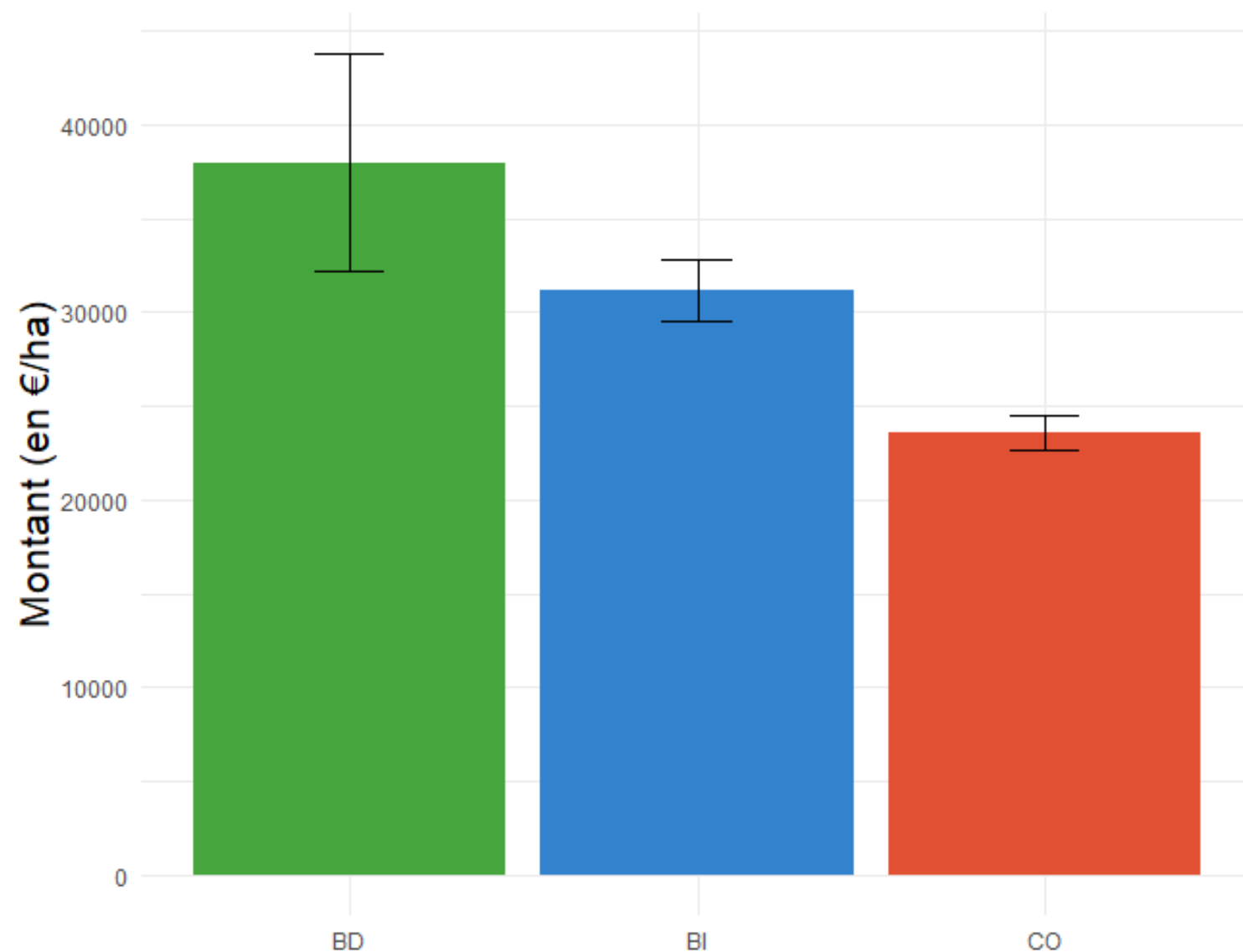


## Et niveau coûts de production ?

A l'échelle du système et sur les cinq premières années du projet, englobant environ 7 cycles de production de banane, le coût de production total annuel moyen sur BI était 32% plus cher qu'en CO. Concernant BD, on note une augmentation de 22 % par rapport à BI.

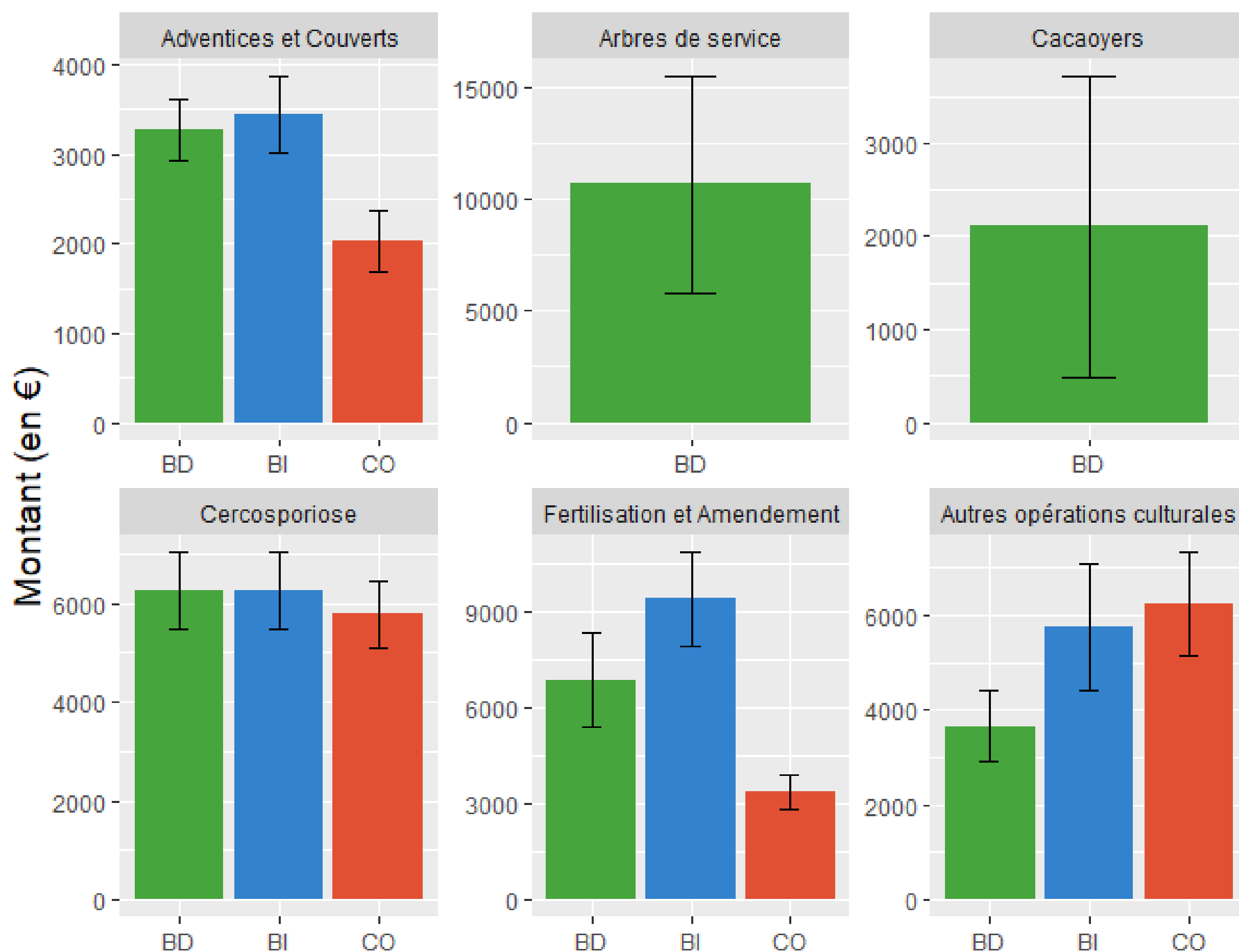
Nous avons catégorisé les coûts de production pour les analyser plus finement entre les différents systèmes. La fertilisation et la gestion des couverts sont les deux sources de dépenses les plus importantes pour les systèmes biologiques. Les coûts de production plus élevés en BD s'expliquent également par les frais supplémentaires de gestion des arbres.

**Coût total moyen annuel par système de culture**



**Les données présentées ici sont celles de nos systèmes mais ne sont pas forcément généralisables. En effet les dépenses ne sont pas toutes optimisées : peu d'économie d'échelle, recours à la prestation pour l'élagage, faible utilisation de matières fertilisantes locale...**

**Coût moyen annuel par système de culture et pôle de dépense sur la période 2019-2023**



La forte variabilité pour les pôles "arbres de service" et "cacaoyers" s'explique par les coûts d'installation conséquents des premières années et les tailles ponctuelles de pois doux onéreuses car nécessitant un prestataire de service.



# Communication et Valorisation

## Visite de la parcelle au Lycée Agricole de Croix Rivail - Mai 2024

Une dizaine d'étudiants en BTS Agricole ont visité la parcelle en mai dernier. Cette visite faisait parti intégrante de leur cursus puisqu'un exercice leur a été demandé à partir des informations de la parcelle. Ils se sont principalement intéressés à la partie agroforesterie du dispositif.

## 1ères Rencontres Interprofessionnelles de la Banane (RIB) - Juin 2024

Les 7 et 14 juin derniers, se sont tenues, respectivement en Martinique et Guadeloupe, les 1ères RIB organisées par l'IT2 en partenariat avec le CIRAD. L'objectif de ces rencontres était de présenter aux planteurs et acteurs de la filière, les dernières avancées scientifiques et techniques de la filière banane. Les thèmes abordés étaient larges : avancées sur la gestion de la cercosporiose noire, gestion des ressources en eau, prévention face à l'arrivée de nouvelles maladies, intégration de nouvelles filières...

Claire-Marie ROHE et Inès FERON ont présenté le dispositif BANABIO ainsi que les premiers résultats disponibles. Près de 70 planteurs étaient présents lors de chaque journée ainsi que plusieurs dizaines d'autres acteurs de la filière. La présentation a suscité un réel intérêt de la part des participants et a permis de donner de la visibilité au dispositif sur les deux îles.



Stand de présentation du dispositif BANABIO aux RIB en Martinique et Guadeloupe - Juin 2024  
© Inès Féron

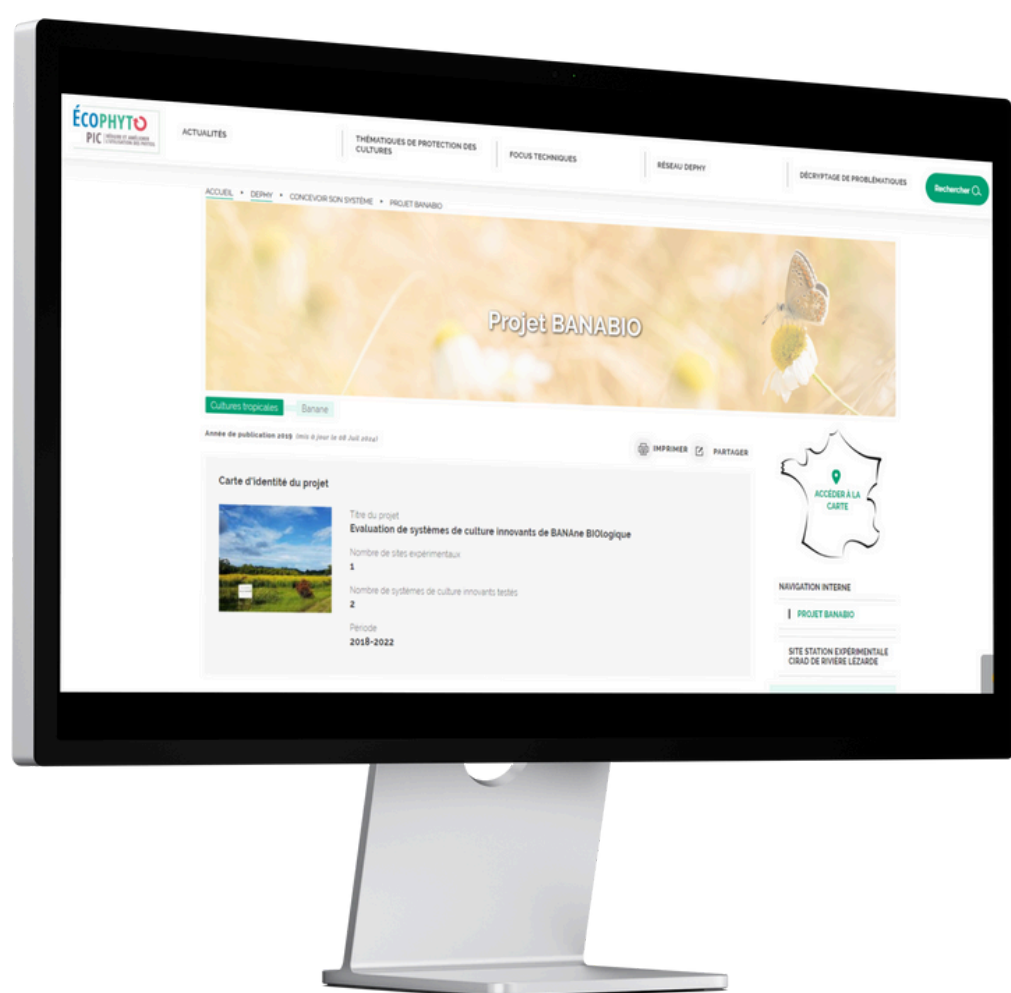
## Actualités

### EcophytoPIC-DEPHY

Bien que le dispositif ne fasse plus parti d'un projet DEPHY, la page dédiée à BANABIO est toujours mise à jour régulièrement avec l'ensemble des résultats et restera accessible jusqu'à la fin du dispositif à l'adresse suivante :

<https://ecophytopic.fr/dephy/concevoir-son-systeme/projet-banabio>

Le dispositif BANABIO ayant une vocation également de transfert, la parcelle est ouverte à quiconque souhaiterait en apprendre davantage. N'hésitez pas à contacter les responsables pour **organiser une visite**.



## CONTACT

Cirad | Campus Agro-Environnemental Caraïbe | Quartier Petit Morne - 97285 Le Lamentin Cedex 2

Claire-Marie ROHE

claire-marie.rohe@cirad.fr | 0696666259

Inès FERON

ines.feron@cirad.fr | 0672798971