

## Faux-semis et déstockage : deux techniques complémentaires



Ce document est réalisé dans le cadre d'une expérimentation nationale, conduite par la DGAL (Ministère de l'agriculture), sur l'année 2014 auprès de six régions. Suite à une décision du Comité régional Surveillance Biologique du Territoire (SBT), la Chambre régionale d'agriculture de Midi-Pyrénées s'est portée candidate pour réaliser cette expérimentation.

**Le faux-semis** consiste à faire lever les adventices **au plus près du semis**, elles seront détruites par un nouveau travail du sol très superficiel ou l'application d'un herbicide foliaire non sélectif.

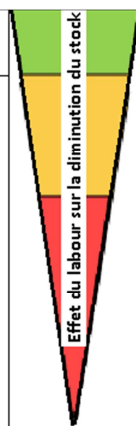
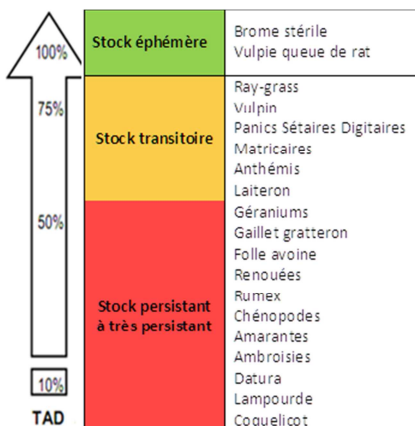
**Le déstockage** consiste à faire lever les adventices en masse **dans l'interculture**, elles seront détruites par un nouveau travail du sol ou l'application d'un herbicide foliaire non sélectif.



Source : ACTA

### Déstockage : biologie des espèces et stock semencier du sol

Source : ARVALIS -ACTA



Le Taux Annuel de Décroissance (TAD) rend compte des pertes annuelles de semences dans le sol.

Les espèces qui ont un TAD fort sont détruites par un labour car elles ne se conservent pas en profondeur (beaucoup de graminées sauf folles avoines et panic faux-millet).

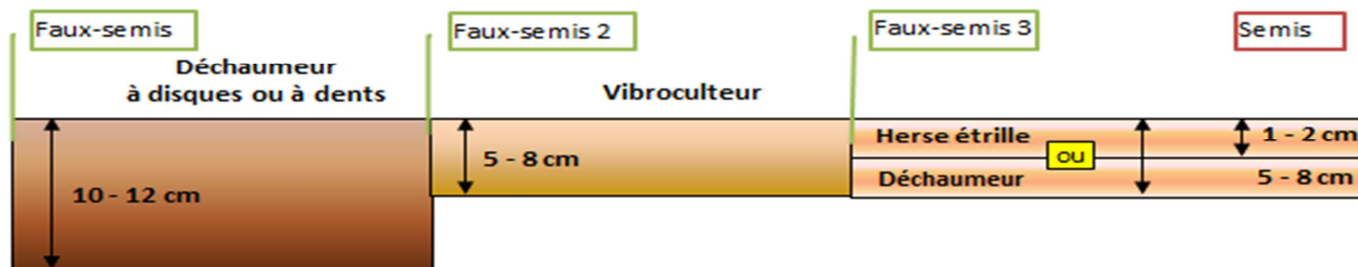
Les espèces qui ont un TAD faible seront stockées en profondeur par le labour et pourront réapparaître quelques années plus tard (datura, lampourdes, ambrosies, gaillet, folles avoines....).

Dans le cadre d'une gestion intégrée des espèces à faible TAD, il pourra être nécessaire de modifier la rotation sur des types saisonniers de cultures opposés : cultures d'hiver pour les plantes adventices printanières/estivales, cultures d'été pour les automnales/hivernales. Par ailleurs, on évitera de labourer pour conserver le stock semencier en surface ; les graines seront plus facilement déstockées par des déchaumages superficiels et les levées moins échelonnées.

### Faux-semis : mise en œuvre et règles de base

85% des adventices en grandes cultures sont annuelles, la majorité lève entre 0 et 10 cm de profondeur

Le faux-semis consiste à réaliser un ou plusieurs travaux superficiels du sol 1 à 2 mois environ avant la date prévue du semis (outils à dents ou à disques). Ces différents passages ont pour but de faire lever les adventices qui seront détruites au plus près du semis, soit par un dernier travail du sol très superficiel, soit par l'application d'un herbicide foliaire non sélectif. Chaque passage doit être moins profond ou équivalent au précédent pour éviter de remonter les graines.



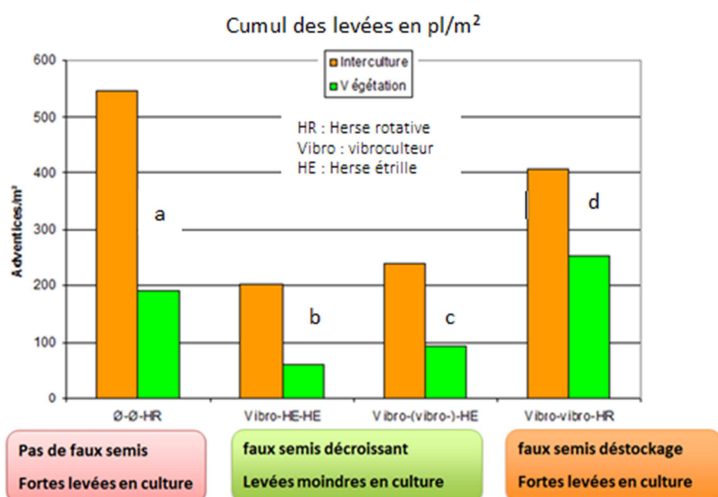
Source : CREAB – ACTA

## Faux-semis avant culture d'hiver : limité par les conséquences de l'affinage du sol

Les faux-semis sont utiles pour réduire les fortes infestations de graminées (sauf folles avoines) en l'absence de labour. Cependant l'affinage du sol peut augmenter le temps de ressuyage et retarder d'autant la date de semis et ainsi nuire à la qualité d'implantation de la culture. Dans ce cas il est possible de reporter simplement la date de semis sans travailler le sol.

## Faux-semis avant culture d'été : très efficace si les règles de base sont bien respectées

### Essai faux-semis en culture de printemps



Avant culture d'été, les faux-semis sont pleinement justifiés car ils réduisent fortement les adventices dans la culture s'ils sont réalisés à profondeur décroissante ou superficiellement (**b et c**). On notera que le semis en combiné (**a et d**) peut provoquer des levées supplémentaires par rapport à un semis classique.

### Remarque importante :

Les passages répétés de herse étrille peuvent favoriser la formation d'une croûte de battance par un affinage excessif. Dans les sols fragiles (sols limoneux) préférer un déchaumeur à faible profondeur et finir avec un seul passage de herse étrille s'il y a lieu.

Source : CREAB et ACTA

## A RETENIR



- Cette technique est conditionnée par une **climatologie favorable** (pluie nécessaire à la levée des adventices)



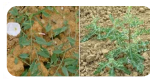
- A long terme la pratique du **faux-semis contribue à réduire le stock semencier du sol**. Son renouvellement fréquent est particulièrement efficace sur des espèces dont les semences ont une **faible dormance**.



- Plus on se rapproche du semis de la culture, plus il faut **diminuer la profondeur du travail de sol**.



- La technique est **plus efficace avant cultures de printemps** qu'avant cultures d'automne.



- Le faux-semis n'a pas d'effet sur les organes de multiplication des vivaces.



- Il est nécessaire de trouver un bon compromis entre un sol trop affiné qui augmente le risque de battance en cas de forte pluie et un sol trop grossier qui est défavorable à la levée de la culture.



- **Attention : un faux-semis trop profond risque de faire remonter les graines enfouies !**

Fiche rédigée par Alain Rodriguez et Fanny Vuillemin de l'ACTA avec la collaboration du CREAB.

Contact : [alain.rodriguez@acta.asso.fr](mailto:alain.rodriguez@acta.asso.fr), Pour plus d'informations : [www.infloweb.fr](http://www.infloweb.fr) et [www.florad.org](http://www.florad.org)